



REGIONE AUTONOMA
DELLA SARDEGNA



COMUNE DI
SARDARA

INTERVENTI DI RESTAURO
MURATURE CASTELLO MONREALE
C.U.P.: E13G18000200004

PROGETTO DEFINITIVO ESECUTIVO

Amministrazione:

Sindaco: Roberto Montisci

Resp. del Servizio: ing. Pierpaolo Corrias

R.U.P.: ing. Mario Pittaluga

Progettisti:

arch. Claudio Pia

ing. Filippo Concas

archeol. Matteo Tatti

S+ARCHITETTURA

i_ via pacinotti 47
09037 san gavino monreale
t_ +39.347.5118094
@_ claudio@sarchitettura.com

Elaborato: 19018_PDE-AR-0010_00.pdf

PIANO DI SICUREZZA E COORDINAMENTO

Scala:

Revisione: 00

Data: gennaio 2020

Codice:

19018_PDE-AR-0010_00

LAVORO

CARATTERISTICHE GENERALI DELL'OPERA:

Natura dell'Opera:	Opera Edile
OGGETTO:	INTERVENTI DI RESTAURO MURATURE CASTELLO MONREALE
Importo presunto dei Lavori:	36 ' 500,00 euro
Numero massimo di lavoratori:	4 (massimo presunto)
Entità presunta del lavoro:	69 uomini/giorno
Data inizio lavori:	01/04/2020
Data fine lavori (presunta):	12/05/2020
Durata in giorni (presunta):	42

Dati del CANTIERE:

Indirizzo:	Colle di Monreale
CAP:	0930
Città:	Sardara (SU)

COMMITTENTI

DATI COMMITTENTE:

Ragione sociale:	Comune di Sardara
Indirizzo:	Piazza Gramsci 1
CAP:	09030
Città:	Sardara (SU)
Telefono / Fax:	070/934501

nella Persona di:

Nome e Cognome:	Mario Ing. Pittaluga
Qualifica:	Ingegnere
Indirizzo:	Piazza Gramsci 1
CAP:	09030
Città:	Sardara (SU)
Telefono / Fax:	070/934501

RESPONSABILI

Progettista:

Nome e Cognome: RTP Pia Concas Tatti
Indirizzo: Via Pacinotti 47
CAP: 09047
Città: San Gavino Monreale (SU)
Telefono / Fax: 347.5118094
Indirizzo e-mail: claudio@sarchitettura.com

Direttore dei Lavori:

Nome e Cognome: Claudio Architetto Pia
Qualifica: Architetto
Indirizzo: Via Pacinotti 47
CAP: 09047
Città: San Gavino Monreale (SU)
Telefono / Fax: 347.5118094
Indirizzo e-mail: claudio@sarchitettura.com

Responsabile dei Lavori:

Nome e Cognome: Mario Ingegnere Pittaluga
Qualifica: Ingegnere
Indirizzo: Piazza Gramsci 1
CAP: 09030
Città: Sardara (SU)

Coordinatore Sicurezza in fase di progettazione:

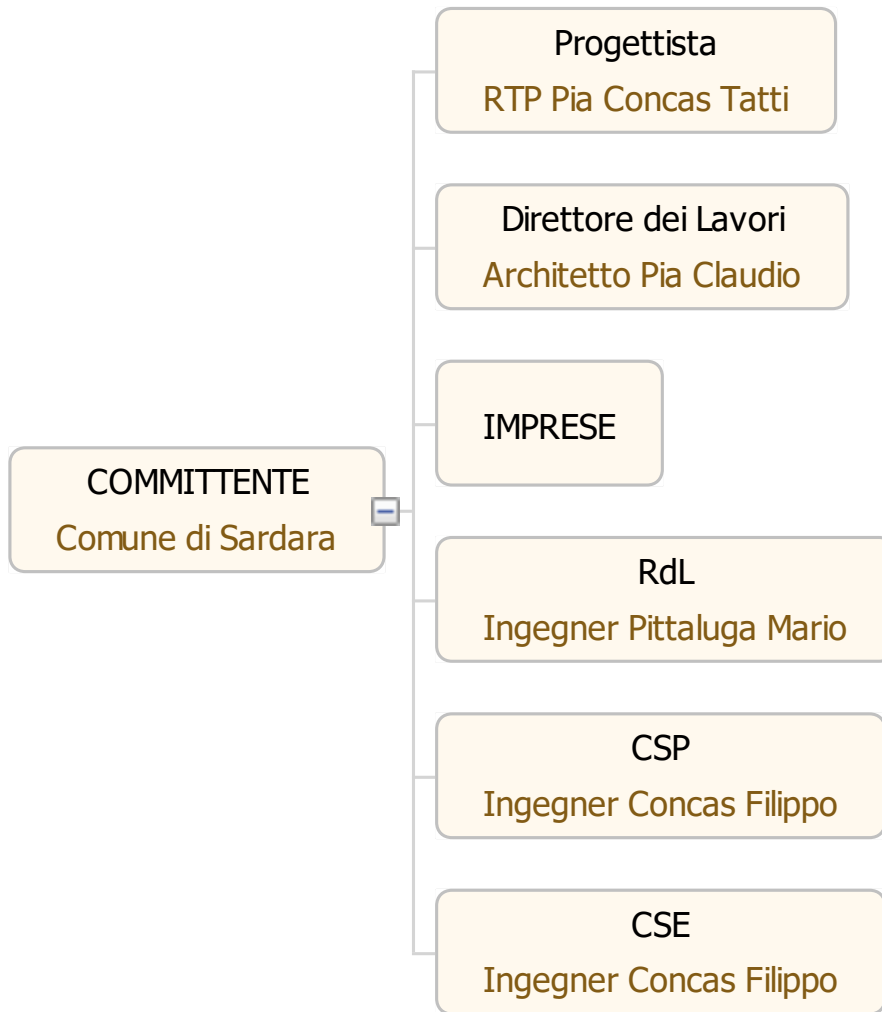
Nome e Cognome: Filippo Ingegnere Concas
Qualifica: Ingegnere
Indirizzo: Via Ruggero Bacone 1-C3
CAP: 09134
Città: Cagliari (CA)
Telefono / Fax: 3402889060
Indirizzo e-mail: filippo@sarchitettura.com

Coordinatore Sicurezza in fase di esecuzione:

Nome e Cognome: Filippo Ingegnere Concas
Qualifica: Ingegnere
Indirizzo: Via Ruggero Bacone 1-C3
CAP: 09134
Città: Cagliari (CA)
Telefono / Fax: 3402889060
Indirizzo e-mail: filippo@sarchitettura.com

IMPRESE

ORGANIGRAMMA DEL CANTIERE



DESCRIZIONE DEL CONTESTO IN CUI È COLLOCATA L'AREA DEL CANTIERE

L'area di intervento giace interamente sul colle di Monreale, in prossimità dell'omonimo castello. L'area è ricompresa all'interno di un sito più ampio caratterizzato da alto interesse archeologico e ricco di altre costruzioni e manufatti sottoposti a tutela. L'accessibilità dell'area è piuttosto limitata: percorrendo la S.P. 4 dal centro abitato di Sardara, è possibile raggiungere tramite uno stradello non bitumato una zona prossima all'area di cantiere, alla quale è necessario giungere a piedi. L'accesso all'area delle mura avviene tramite una passerella metallica (incompleta) o tramite un percorso non battuto e ricco di vegetazione che, tramite il superamento di un dislivello di circa 4 metri, conduce all'unico accesso per l'interno delle mura.

DESCRIZIONE SINTETICA DELL'OPERA

L'opera descritta nel seguente piano ha ad oggetto la messa in sicurezza di una porzione delle murature storiche del castello, recentemente soggette a fenomeni di distacco degli elementi lapidei e conseguente danneggiamento di alcune passerelle di accesso al sito. A seguito della messa in sicurezza verranno sostituite le parti danneggiate (gradini e grigliati di calpestio) della scala di accesso al castello.

Le lavorazioni previste sono così riassumibili:

- preparazione dell'area di cantiere, con diserbo delle zone di transito e sistemazione delle aree destinate al ricovero attrezzi e alle parti soggette a smontaggio e rimontaggio a fine lavori;
- realizzazione della viabilità di cantiere con rimozione di passerella esistente per garantire spazi di manovra di autogru 4x4 e realizzazione di sistema di passerelle metalliche a tubi giunto per superamento dislivello tra area di scarico materiali e area di intervento a ridosso delle mura.
- copertura con rete in PE di recinzione esistente dell'area di cantiere;
- recupero di elementi lapidei per successiva reintegrazione sui paramenti murari;
- esecuzione di prove di trazione su muratura esistente per successiva posa di ancoraggi del ponteggio metallico a tubi giunto;
- smontaggio di gradini, grigliati e corrimano di scala metallica esistente per posa del ponteggio metallico a tubi giunto;
- montaggio di ponteggio metallico a tubi giunto e relative opere accessorie (mantovane parasassi, scale e quant'altro necessario);
- reintegrazione di elementi lapidei sui paramenti murari interessati da fenomeni di distacco ed eventuale sigillatura dei vuoti tramite iniezione di boiaccia superfluida;
- realizzazione di copertina in cocchiopesto sommitale per protezione della muratura;
- sostituzione dei gradini e grigliati danneggiati della scala metallica esistente e rimontaggio dei corrimano;
- posa di cartellonistica informativa per garantire la fruibilità dell'area
- smobilizzo del cantiere e pulizia dell'area.

AREA DEL CANTIERE

L'area di cantiere presenta una vegetazione a fusto medio-basso; la superficie di calpestio è composta da un primo strato di pietraia, parzialmente proveniente dalle creste murarie esistenti e oggetto nel tempo sia di deterioramento per gli agenti climatici che di deprivazione per altri usi. Sono presenti alcune scarpate che dovranno essere opportunamente indicate e interdette sia al transito che alla sosta nelle prossimità. A tal fine è stata già realizzata una recinzione metallica che garantirà un'area di lavoro protetta per i lavoratori durante tutte le operazioni di accantieramento, lavoro e smobilizzo del cantiere.

CARATTERISTICHE AREA DEL CANTIERE

Scarpate

Le scarpate presenti a ridosso dell'area di intervento andranno opportunamente segnalate e andrà interdetto l'accesso ad esse tramite appositi segnali. A tal fine è stata già predisposta una recinzione dell'area di cantiere che andrà ulteriormente evidenziato con rete arancione in PE. Il transito e la sosta al di fuori di tale area andrà evitato ed eventualmente autorizzato solo in caso di effettiva necessità.

Misure Preventive e Protettive generali:

- 1) Scarpate: misure organizzative;

Prescrizioni Organizzative:

Opere provvisoriale e di protezione. Per i lavori in prossimità di scarpate il rischio di caduta dall'alto deve essere evitato con la realizzazione di adeguate opere provvisoriale e di protezione (solidi parapetti con arresto al piede). Le opere provvisoriale e di protezione si possono differenziare sostanzialmente per quanto concerne la loro progettazione, che deve tener conto dei vincoli specifici richiesti dalla presenza del particolare fattore ambientale.

Rischi specifici:

- 1) Caduta dall'alto;

FATTORI ESTERNI CHE COMPORTANO RISCHI PER IL CANTIERE

Date le caratteristiche dell'area di cantiere non si segnalano fattori esterni in grado di comportare rischi per il cantiere. Si sottolinea però la particolare entità dei fenomeni atmosferici (pioggia, vento) che, data la quota e l'esposizione del sito, andranno sempre tenuti in conto e portare all'interruzione immediata delle lavorazioni qualora in grado di costituire pericolo per i lavoratori impegnati in cantiere.

RISCHI CHE LE LAVORAZIONI DI CANTIERE COMPORTANO PER L'AREA CIRCOSTANTE

Tra i rischi che le lavorazioni possono comportare per l'area di cantiere si segnala il danneggiamento delle strutture esistenti per la fruibilità (passerelle e scale) nonché il rischio di danneggiare porzioni originali della muratura storica presente. A tal fine le lavorazioni andranno eseguite con la massima cura e l'attenzione richiesta ad interventi interessanti opere di carattere storico-archeologico come quelle ivi presentate.

DESCRIZIONE CARATTERISTICHE IDROGEOLOGICHE

Non si segnalano particolari caratteristiche idrogeologiche del sito di intervento. Dai sopralluoghi effettuati non sono emersi versanti in fase di smottamento o altri fenomeni di rilievo in grado di comportare rischio per i lavoratori.

ORGANIZZAZIONE DEL CANTIERE

Si riportano nel seguito le principali indicazioni prescritte dall'Allegato XV, punto 2.2.2 del D.Lgs. 81/2008:

- a) la posa del rivestimento della recinzione di cantiere andrà a delimitare chiaramente le aree soggette a lavorazioni e interdette all'accesso dei non autorizzati. La colorazione sarà tale da garantirne la visibilità anche in scarse condizioni di luce e il materiale scelto sarà idoneo allo scopo. L'ingresso al cantiere sarà ugualmente ben distinto e visibile, tale da evitare qualsiasi tipo di accesso non autorizzato e involontario all'area di cantiere. In entrambi i casi il tutto sarà corredato da idonea cartellonistica di cantiere, posta ben visibile e chiaramente distinguibile da altri elementi.
- b) I servizi igienico-assistenziali saranno predisposti tramite box di cantiere a carico dell'impresa in apposita area non a contatto col pubblico e tale da garantire facilità di accesso ai lavoratori e indipendenza.
- c) La viabilità di cantiere sarà principalmente del tipo pedonale, con chiara indicazione dei percorsi e adozione di buone pratiche di comunicazione e informazione.
- d) Le principali reti di approvvigionamento (acqua, elettricità) non sono disponibili in situ e andranno quindi predisposte dall'impresa tramite cisterna idrica mobile e gruppo elettrogeno.
- e) Non sono previsti impianti di terra e di protezione contro le scariche atmosferiche.
- f) Ai sensi dell'art. 102 del D.Lgs. 81/2008 datore di lavoro dell'impresa esecutrice esporrà al RLS i contenuti del presente piano e ne accoglierà eventuali osservazioni.
- g) Ai sensi dell'art. 92, comma 1, lettera c) del D.Lgs. 81/2008 il CSE verificherà i contenuti del POS dell'impresa esecutrice e la coerenza coi contenuti del PSC, organizzerà il coordinamento delle attività (anche attraverso riunioni periodiche) e segnalerà difformità e inosservanze durante l'esecuzione al committente/responsabile dei lavori .
- h) I mezzi di fornitura dei materiali avranno accesso al cantiere secondo quanto indicato nell'allegata planimetria.
- i) Gli impianti di cantiere verranno disposti secondo quanto indicato nell'allegata planimetria.
- l) La dislocazione delle zone di carico e scarico è disposta secondo quanto indicato nell'allegata planimetria.
- m) La dislocazione delle zone di deposito attrezzature e di stoccaggio materiali e dei rifiuti è disposta secondo quanto indicato nell'allegata planimetria.
- n) Non è previsto impiego di materiali a rischio incendio/esplosione.

SEGNALETICA GENERALE PREVISTA NEL CANTIERE

LAVORAZIONI e loro INTERFERENZE

Allestimento area di cantiere

La Lavorazione è suddivisa nelle seguenti Fasi e Sottofasi:

Taglio di arbusti e vegetazione in genere
Realizzazione della viabilità di cantiere
Allestimento di depositi, zone per lo stoccaggio dei materiali e per gli impianti fissi
Allestimento di aree di deposito provvisorie per materiali recuperabili
Allestimento di servizi igienico-assistenziali del cantiere
Realizzazione di passerella per attraversamento di scavi o spazi affacciati sul vuoto

Taglio di arbusti e vegetazione in genere (fase)

Lavoratori impegnati:

1) Addetto al taglio di arbusti e vegetazione in genere;

Misure Preventive e Protettive, aggiuntive a quelle riportate nell'apposito successivo capitolo:

a) DPI: addetto al taglio di arbusti e vegetazione in genere;

Prescrizioni Organizzative:

Devono essere forniti: a) casco; b) otoprotettori; c) visiera protettiva; d) guanti; e) calzature di sicurezza; f) indumenti protettivi.

Riferimenti Normativi:

D.Lgs. 9 aprile 2008 n. 81, Art. 75.

Rischi a cui è esposto il lavoratore:

- a) Rumore;
- b) Vibrazioni;

Attrezzi utilizzati dal lavoratore:

- a) Attrezzi manuali;
- b) Decespugliatore a motore;

Rischi generati dall'uso degli attrezzi:

Punture, tagli, abrasioni; Urti, colpi, impatti, compressioni; Getti, schizzi; Inalazione polveri, fibre; Incendi, esplosioni; Rumore; Vibrazioni.

Realizzazione della viabilità di cantiere (fase)

Macchine utilizzate:

- 1) Autocarro;
- 2) Pala meccanica.

Rischi generati dall'uso delle macchine:

Cesoiamenti, stritolamenti; Getti, schizzi; Inalazione polveri, fibre; Rumore; Incendi, esplosioni; Investimento, ribaltamento; Urti, colpi, impatti, compressioni; Vibrazioni; Scivolamenti, cadute a livello.

Lavoratori impegnati:

1) Addetto alla realizzazione della viabilità di cantiere;

Misure Preventive e Protettive, aggiuntive a quelle riportate nell'apposito successivo capitolo:

a) DPI: addetto alla realizzazione della viabilità di cantiere;

Prescrizioni Organizzative:

Devono essere forniti: a) casco; b) otoprotettori; c) maschera antipolvere; d) guanti; e) calzature di sicurezza; f) indumenti protettivi; g) indumenti ad alta visibilità.

Riferimenti Normativi:

D.Lgs. 9 aprile 2008 n. 81, Art. 75.

Rischi a cui è esposto il lavoratore:

- a) Investimento, ribaltamento;
- b) M.M.C. (sollevamento e trasporto);

Attrezzi utilizzati dal lavoratore:

- a) Attrezzi manuali;

Rischi generati dall'uso degli attrezzi:

Punture, tagli, abrasioni; Urti, colpi, impatti, compressioni.

Allestimento di depositi, zone per lo stoccaggio dei materiali e per gli impianti fissi (fase)

Macchine utilizzate:

- 1) Autocarro;
- 2) Autogru.

Rischi generati dall'uso delle macchine:

Cesoiamenti, stritolamenti; Getti, schizzi; Inalazione polveri, fibre; Rumore; Incendi, esplosioni; Investimento, ribaltamento; Urti, colpi, impatti, compressioni; Vibrazioni; Caduta di materiale dall'alto o a livello; Elettrocuzione; Punture, tagli, abrasioni.

Lavoratori impegnati:

- 1) Addetto all'allestimento di depositi, zone per lo stoccaggio dei materiali e per gli impianti fissi;

Misure Preventive e Protettive, aggiuntive a quelle riportate nell'apposito successivo capitolo:

- a) DPI: addetto all'allestimento di depositi, zone per lo stoccaggio dei materiali e per gli impianti fissi;

Prescrizioni Organizzative:

Devono essere forniti: a) casco; b) occhiali protettivi; c) guanti; d) calzature di sicurezza; e) indumenti protettivi.

Riferimenti Normativi:

D.Lgs. 9 aprile 2008 n. 81, Art. 75.

Rischi a cui è esposto il lavoratore:

- a) Caduta di materiale dall'alto o a livello;

Attrezzi utilizzati dal lavoratore:

- a) Attrezzi manuali;
- b) Scala semplice;
- c) Sega circolare;
- d) Smerigliatrice angolare (flessibile);
- e) Trapano elettrico;

Rischi generati dall'uso degli attrezzi:

Punture, tagli, abrasioni; Urti, colpi, impatti, compressioni; Caduta dall'alto; Movimentazione manuale dei carichi; Elettrocuzione; Inalazione polveri, fibre; Rumore; Scivolamenti, cadute a livello; Vibrazioni.

Allestimento di aree di deposito provvisorie per materiali recuperabili (fase)

Macchine utilizzate:

- 1) Autocarro;
- 2) Pala meccanica (minipala);
- 3) Autogru.

Rischi generati dall'uso delle macchine:

Cesoiamenti, stritolamenti; Getti, schizzi; Inalazione polveri, fibre; Rumore; Incendi, esplosioni; Investimento, ribaltamento; Urti, colpi, impatti, compressioni; Vibrazioni; Scivolamenti, cadute a livello; Caduta di materiale dall'alto o a livello; Elettrocuzione; Punture, tagli, abrasioni.

Lavoratori impegnati:

- 1) Addetto all'allestimento di aree di deposito provvisorie per materiali recuperabili;

Misure Preventive e Protettive, aggiuntive a quelle riportate nell'apposito successivo capitolo:

- a) DPI: addetto all'allestimento di aree di deposito provvisorie per materiali recuperabili;

Prescrizioni Organizzative:

Devono essere forniti: a) casco; b) occhiali protettivi; c) guanti; d) calzature di sicurezza; e) indumenti protettivi.

Riferimenti Normativi:

D.Lgs. 9 aprile 2008 n. 81, Art. 75.

Attrezzi utilizzati dal lavoratore:

- a) Attrezzi manuali;
- b) Scala semplice;
- c) Sega circolare;
- d) Smerigliatrice angolare (flessibile);
- e) Trapano elettrico;

Rischi generati dall'uso degli attrezzi:

Punture, tagli, abrasioni; Urti, colpi, impatti, compressioni; Caduta dall'alto; Movimentazione manuale dei carichi; Elettrocuzione; Inalazione polveri, fibre; Rumore; Scivolamenti, cadute a livello; Vibrazioni.

Allestimento di servizi igienico-assistenziali del cantiere (fase)

Macchine utilizzate:

- 1) Autocarro;
- 2) Autogru.

Rischi generati dall'uso delle macchine:

Cesoiamenti, stritolamenti; Getti, schizzi; Inalazione polveri, fibre; Rumore; Incendi, esplosioni; Investimento, ribaltamento; Urti, colpi, impatti, compressioni; Vibrazioni; Caduta di materiale dall'alto o a livello; Elettrocuzione; Punture, tagli, abrasioni.

Lavoratori impegnati:

- 1) Addetto all'allestimento di servizi igienico-assistenziali del cantiere;

Misure Preventive e Protettive, aggiuntive a quelle riportate nell'apposito successivo capitolo:

- a) DPI: addetto all'allestimento di servizi igienico-assistenziali del cantiere;

Prescrizioni Organizzative:

Devono essere forniti: a) casco; b) occhiali protettivi; c) guanti; d) calzature di sicurezza; e) indumenti protettivi.

Riferimenti Normativi:

D.Lgs. 9 aprile 2008 n. 81, Art. 75.

Rischi a cui è esposto il lavoratore:

- a) Caduta di materiale dall'alto o a livello;

Attrezzi utilizzati dal lavoratore:

- a) Attrezzi manuali;
- b) Scala semplice;
- c) Sega circolare;
- d) Smerigliatrice angolare (flessibile);
- e) Trapano elettrico;

Rischi generati dall'uso degli attrezzi:

Punture, tagli, abrasioni; Urti, colpi, impatti, compressioni; Caduta dall'alto; Movimentazione manuale dei carichi; Elettrocuzione; Inalazione polveri, fibre; Rumore; Scivolamenti, cadute a livello; Vibrazioni.

Realizzazione di passerella per attraversamento di scavi o spazi affaccianti sul vuoto (fase)

Lavoratori impegnati:

- 1) Addetto alla realizzazione di passerella per attraversamento di scavi o spazi affaccianti sul vuoto;

Misure Preventive e Protettive, aggiuntive a quelle riportate nell'apposito successivo capitolo:

- a) DPI: addetto alla realizzazione di passerella per attraversamento di scavi o spazi affaccianti sul vuoto;

Prescrizioni Organizzative:

Devono essere forniti: a) casco; b) guanti; c) calzature di sicurezza; d) attrezzatura anticaduta; e) indumenti protettivi.

Riferimenti Normativi:

D.Lgs. 9 aprile 2008 n. 81, Art. 75.

Rischi a cui è esposto il lavoratore:

- a) Caduta di materiale dall'alto o a livello;

Attrezzi utilizzati dal lavoratore:

- a) Attrezzi manuali;
- b) Scala semplice;
- c) Sega circolare;
- d) Smerigliatrice angolare (flessibile);
- e) Trapano elettrico;

Rischi generati dall'uso degli attrezzi:

Punture, tagli, abrasioni; Urti, colpi, impatti, compressioni; Caduta dall'alto; Movimentazione manuale dei carichi; Elettrocuzione; Inalazione polveri, fibre; Rumore; Scivolamenti, cadute a livello; Vibrazioni.

Opere preliminari e installazione ponteggio

La Lavorazione è suddivisa nelle seguenti Fasi e Sottofasi:

Rimozione di grigliati di calpestio e gradini
Montaggio del ponteggio metallico fisso

Rimozione di grigliati di calpestio e gradini (fase)

Macchine utilizzate:

- 1) Autocarro.

Rischi generati dall'uso delle macchine:

Cesoiamenti, stritolamenti; Getti, schizzi; Inalazione polveri, fibre; Rumore; Incendi, esplosioni; Investimento, ribaltamento; Urti, colpi, impatti, compressioni; Vibrazioni.

Lavoratori impegnati:

- 1) Addetto alla rimozione di recinzioni e cancelli;

Misure Preventive e Protettive, aggiuntive a quelle riportate nell'apposito successivo capitolo:

- a) DPI: addetto alla rimozione di grigliati di calpestio e gradini;

Prescrizioni Organizzative:

Devono essere forniti: **a)** casco; **b)** otoprotettori; **c)** occhiali protettivi; **d)** maschera antipolvere; **e)** guanti; **f)** calzature di sicurezza; **g)** indumenti protettivi.

Riferimenti Normativi:

D.Lgs. 9 aprile 2008 n. 81, Art. 75.

Rischi a cui è esposto il lavoratore:

- a) M.M.C. (sollevamento e trasporto);
b) Rumore;
c) R.O.A. (operazioni di saldatura);
d) Vibrazioni;

Attrezzi utilizzati dal lavoratore:

- a) Attrezzi manuali;
b) Martello demolitore elettrico;
c) Smerigliatrice angolare (flessibile);
d) Saldatrice elettrica;

Rischi generati dall'uso degli attrezzi:

Punture, tagli, abrasioni; Urti, colpi, impatti, compressioni; Elettrocuzione; Inalazione polveri, fibre; Rumore; Vibrazioni; Inalazione fumi, gas, vapori; Incendi, esplosioni; Radiazioni non ionizzanti.

Montaggio del ponteggio metallico fisso (fase)

Macchine utilizzate:

- 1) Autocarro.

Rischi generati dall'uso delle macchine:

Cesoiamenti, stritolamenti; Getti, schizzi; Inalazione polveri, fibre; Rumore; Incendi, esplosioni; Investimento, ribaltamento; Urti, colpi, impatti, compressioni; Vibrazioni.

Lavoratori impegnati:

- 1) Addetto al montaggio del ponteggio metallico fisso;

Misure Preventive e Protettive, aggiuntive a quelle riportate nell'apposito successivo capitolo:

- a) DPI: addetto al montaggio del ponteggio metallico fisso;

Prescrizioni Organizzative:

Devono essere forniti: **a)** casco; **b)** guanti; **c)** calzature di sicurezza; **d)** attrezzatura anticaduta.

Riferimenti Normativi:

D.Lgs. 9 aprile 2008 n. 81, Art. 75.

Rischi a cui è esposto il lavoratore:

- a) Caduta dall'alto;
b) Rumore;
c) M.M.C. (sollevamento e trasporto);

Attrezzi utilizzati dal lavoratore:

- a) Argano a bandiera;
b) Attrezzi manuali;
c) Scala semplice;
d) Trapano elettrico;

Rischi generati dall'uso degli attrezzi:

Caduta dall'alto; Caduta di materiale dall'alto o a livello; Elettrocuzione; Scivolamenti, cadute a livello; Urti, colpi, impatti, compressioni; Punture, tagli, abrasioni; Movimentazione manuale dei carichi; Inalazione polveri, fibre; Rumore; Vibrazioni.

Opere sulle mura

La Lavorazione è suddivisa nelle seguenti Fasi e Sottofasi:

Distacco di frammenti di opere in pietra di dimensioni ridotte

Rimozione di depositi superficiali incoerenti su opere in pietra
Ristabilimento della coesione di opere in pietra
Riadesione di frammenti di opere in pietra di dimensioni ridotte
Integrazione di parti mancanti di opere in pietra
Disinfezione da microrganismi di opere in pietra
Protezione superficiale di opere in pietra

Distacco di frammenti di opere in pietra di dimensioni ridotte (fase)

Lavoratori impegnati:

1) Addetto al distacco di frammenti di opere in pietra di dimensioni ridotte;

Misure Preventive e Protettive, aggiuntive a quelle riportate nell'apposito successivo capitolo:

a) DPI: addetto al distacco di frammenti di opere in pietra di dimensioni ridotte;

Prescrizioni Organizzative:

Devono essere forniti: **a)** occhiali protettivi; **b)** maschera con filtro specifico; **c)** guanti; **d)** calzature di sicurezza; **e)** indumenti protettivi.

Riferimenti Normativi:

D.Lgs. 9 aprile 2008 n. 81, Art. 75.

Rischi a cui è esposto il lavoratore:

- a) Biologico;
- b) Caduta di materiale dall'alto o a livello;

Attrezzi utilizzati dal lavoratore:

- a) Attrezzi manuali per il restauro;
- b) Ponte su cavalletti;
- c) Ponteggio mobile o trabattello;

Rischi generati dall'uso degli attrezzi:

Punture, tagli, abrasioni; Urti, colpi, impatti, compressioni; Scivolamenti, cadute a livello; Caduta dall'alto; Caduta di materiale dall'alto o a livello.

Rimozione di depositi superficiali incoerenti su opere in pietra (fase)

Lavoratori impegnati:

1) Addetto alla rimozione di depositi superficiali incoerenti su opere in pietra;

Misure Preventive e Protettive, aggiuntive a quelle riportate nell'apposito successivo capitolo:

a) DPI: addetto alla rimozione di depositi superficiali incoerenti su opere in pietra;

Prescrizioni Organizzative:

Devono essere forniti: **a)** casco; **b)** otoproettori; **c)** occhiali protettivi; **d)** guanti; **e)** calzature di sicurezza; **f)** indumenti protettivi.

Riferimenti Normativi:

D.Lgs. 9 aprile 2008 n. 81, Art. 75.

Rischi a cui è esposto il lavoratore:

- a) Biologico;
- b) Caduta di materiale dall'alto o a livello;

Attrezzi utilizzati dal lavoratore:

- a) Aspiratore;
- b) Attrezzi manuali per il restauro;
- c) Ponte su cavalletti;
- d) Ponteggio mobile o trabattello;

Rischi generati dall'uso degli attrezzi:

Inalazione polveri, fibre; Rumore; Vibrazioni; Punture, tagli, abrasioni; Urti, colpi, impatti, compressioni; Scivolamenti, cadute a livello; Caduta dall'alto; Caduta di materiale dall'alto o a livello.

Ristabilimento della coesione di opere in pietra (fase)

Lavoratori impegnati:

1) Addetto al ristabilimento della coesione di opere in pietra;

Misure Preventive e Protettive, aggiuntive a quelle riportate nell'apposito successivo capitolo:

a) DPI: addetto al ristabilimento della coesione di opere in pietra;

Prescrizioni Organizzative:

Devono essere forniti: **a)** occhiali protettivi; **b)** maschera con filtro specifico; **c)** guanti; **d)** calzature di sicurezza; **e)**

indumenti protettivi.

Riferimenti Normativi:

D.Lgs. 9 aprile 2008 n. 81, Art. 75.

Rischi a cui è esposto il lavoratore:

- a) Caduta di materiale dall'alto o a livello;
- b) Chimico;

Attrezzi utilizzati dal lavoratore:

- a) Attrezzi manuali per il restauro;
- b) Ponte su cavalletti;
- c) Ponteggio mobile o trabattello;

Rischi generati dall'uso degli attrezzi:

Punture, tagli, abrasioni; Urti, colpi, impatti, compressioni; Scivolamenti, cadute a livello; Caduta dall'alto; Caduta di materiale dall'alto o a livello.

Riadesione di frammenti di opere in pietra di dimensioni ridotte (fase)

Lavoratori impegnati:

- 1) Addetto alla riadesione di frammenti di opere in pietra di dimensioni ridotte;

Misure Preventive e Protettive, aggiuntive a quelle riportate nell'apposito successivo capitolo:

- a) DPI: addetto alla riadesione di frammenti di opere in pietra di dimensioni ridotte;

Prescrizioni Organizzative:

Devono essere forniti: **a)** casco; **b)** otoprotettori; **c)** occhiali protettivi; **d)** guanti; **e)** calzature di sicurezza; **f)** indumenti protettivi.

Riferimenti Normativi:

D.Lgs. 9 aprile 2008 n. 81, Art. 75.

Rischi a cui è esposto il lavoratore:

- a) Caduta di materiale dall'alto o a livello;
- b) Chimico;

Attrezzi utilizzati dal lavoratore:

- a) Attrezzi manuali per il restauro;
- b) Trapano elettrico;
- c) Vibroincisore;
- d) Compressore elettrico;
- e) Ponte su cavalletti;
- f) Ponteggio mobile o trabattello;

Rischi generati dall'uso degli attrezzi:

Punture, tagli, abrasioni; Urti, colpi, impatti, compressioni; Elettrocuzione; Inalazione polveri, fibre; Rumore; Vibrazioni; Scoppio; Scivolamenti, cadute a livello; Caduta dall'alto; Caduta di materiale dall'alto o a livello.

Integrazione di parti mancanti di opere in pietra (fase)

Lavoratori impegnati:

- 1) Addetto all'integrazione di parti mancanti di opere in pietra;

Misure Preventive e Protettive, aggiuntive a quelle riportate nell'apposito successivo capitolo:

- a) DPI: addetto all'integrazione di parti mancanti di opere in pietra;

Prescrizioni Organizzative:

Devono essere forniti: **a)** casco; **b)** otoprotettori; **c)** occhiali protettivi; **d)** guanti; **e)** calzature di sicurezza; **f)** indumenti protettivi.

Riferimenti Normativi:

D.Lgs. 9 aprile 2008 n. 81, Art. 75.

Rischi a cui è esposto il lavoratore:

- a) Caduta di materiale dall'alto o a livello;
- b) Chimico;

Attrezzi utilizzati dal lavoratore:

- a) Attrezzi manuali per il restauro;
- b) Ponte su cavalletti;
- c) Ponteggio mobile o trabattello;

Rischi generati dall'uso degli attrezzi:

Punture, tagli, abrasioni; Urti, colpi, impatti, compressioni; Scivolamenti, cadute a livello; Caduta dall'alto; Caduta di materiale dall'alto o a livello.

Disinfezione da microorganismi di opere in pietra (fase)

Lavoratori impegnati:

- 1) Addetto alla disinfezione da microorganismi di opere in pietra;

Misure Preventive e Protettive, aggiuntive a quelle riportate nell'apposito successivo capitolo:

- a) DPI: addetto alla disinfezione da microorganismi di opere in pietra;

Prescrizioni Organizzative:

Devono essere forniti: a) occhiali protettivi; b) maschera con filtro specifico; c) guanti; d) calzature di sicurezza; e) indumenti protettivi.

Riferimenti Normativi:

D.Lgs. 9 aprile 2008 n. 81, Art. 75.

Rischi a cui è esposto il lavoratore:

- a) Biologico;
b) Chimico;

Attrezzi utilizzati dal lavoratore:

- a) Attrezzi manuali per il restauro;

Rischi generati dall'uso degli attrezzi:

Punture, tagli, abrasioni; Urti, colpi, impatti, compressioni.

Protezione superficiale di opere in pietra (fase)

Lavoratori impegnati:

- 1) Addetto alla protezione superficiale di opere in pietra;

Misure Preventive e Protettive, aggiuntive a quelle riportate nell'apposito successivo capitolo:

- a) DPI: addetto alla protezione superficiale di opere in pietra;

Prescrizioni Organizzative:

Devono essere forniti: a) occhiali protettivi; b) maschera con filtro specifico; c) guanti; d) calzature di sicurezza; e) indumenti protettivi.

Riferimenti Normativi:

D.Lgs. 9 aprile 2008 n. 81, Art. 75.

Rischi a cui è esposto il lavoratore:

- a) Caduta di materiale dall'alto o a livello;
b) Chimico;

Attrezzi utilizzati dal lavoratore:

- a) Attrezzi manuali per il restauro;
b) Ponte su cavalletti;
c) Ponteggio mobile o trabattello;

Rischi generati dall'uso degli attrezzi:

Punture, tagli, abrasioni; Urti, colpi, impatti, compressioni; Scivolamenti, cadute a livello; Caduta dall'alto; Caduta di materiale dall'alto o a livello.

Opere di ripristino dell'area e smobilizzo del cantiere

La Lavorazione è suddivisa nelle seguenti Fasi e Sottofasi:

Smontaggio del ponteggio metallico fisso
Montaggio di strutture orizzontali in acciaio
Smobilizzo del cantiere
Pulizia generale dell'area di cantiere

Smontaggio del ponteggio metallico fisso (fase)

Macchine utilizzate:

- 1) Autocarro.

Rischi generati dall'uso delle macchine:

Cesoiamenti, stritolamenti; Getti, schizzi; Inalazione polveri, fibre; Rumore; Incendi, esplosioni; Investimento, ribaltamento; Urti, colpi, impatti, compressioni; Vibrazioni.

Lavoratori impegnati:

- 1) Addetto allo smontaggio del ponteggio metallico fisso;

Misure Preventive e Protettive, aggiuntive a quelle riportate nell'apposito successivo capitolo:

- a) DPI: addetto allo smontaggio del ponteggio metallico fisso;

Prescrizioni Organizzative:

Devono essere forniti: **a)** casco; **b)** guanti; **c)** calzature di sicurezza; **d)** attrezzatura anticaduta.

Riferimenti Normativi:

D.Lgs. 9 aprile 2008 n. 81, Art. 75.

Rischi a cui è esposto il lavoratore:

- a) Caduta dall'alto;
b) Rumore;
c) M.M.C. (sollevamento e trasporto);

Attrezzi utilizzati dal lavoratore:

- a) Argano a bandiera;
b) Attrezzi manuali;
c) Scala semplice;
d) Trapano elettrico;

Rischi generati dall'uso degli attrezzi:

Caduta dall'alto; Caduta di materiale dall'alto o a livello; Elettrocuzione; Scivolamenti, cadute a livello; Urti, colpi, impatti, compressioni; Punture, tagli, abrasioni; Movimentazione manuale dei carichi; Inalazione polveri, fibre; Rumore; Vibrazioni.

Montaggio di strutture orizzontali in acciaio (fase)

Macchine utilizzate:

- 1) Autogru.

Rischi generati dall'uso delle macchine:

Caduta di materiale dall'alto o a livello; Elettrocuzione; Getti, schizzi; Incendi, esplosioni; Investimento, ribaltamento; Punture, tagli, abrasioni; Rumore; Urti, colpi, impatti, compressioni; Vibrazioni.

Lavoratori impegnati:

- 1) Addetto al montaggio di strutture orizzontali in acciaio;

Misure Preventive e Protettive, aggiuntive a quelle riportate nell'apposito successivo capitolo:

- a) DPI: addetto al montaggio di strutture orizzontali in acciaio;

Prescrizioni Organizzative:

Devono essere forniti: **a)** casco; **b)** occhiali protettivi; **c)** guanti; **d)** calzature di sicurezza; **e)** attrezzatura anticaduta; **f)** indumenti protettivi.

Riferimenti Normativi:

D.Lgs. 9 aprile 2008 n. 81, Art. 75.

Rischi a cui è esposto il lavoratore:

- a) Caduta dall'alto;
b) Caduta di materiale dall'alto o a livello;
c) R.O.A. (operazioni di saldatura);
d) M.M.C. (sollevamento e trasporto);

Attrezzi utilizzati dal lavoratore:

- a) Attrezzi manuali;
b) Avvitatore elettrico;
c) Ponteggio metallico fisso;
d) Saldatrice elettrica;
e) Smerigliatrice angolare (flessibile);

Rischi generati dall'uso degli attrezzi:

Punture, tagli, abrasioni; Urti, colpi, impatti, compressioni; Elettrocuzione; Caduta dall'alto; Caduta di materiale dall'alto o a livello; Scivolamenti, cadute a livello; Inalazione fumi, gas, vapori; Incendi, esplosioni; Radiazioni non ionizzanti; Inalazione polveri, fibre; Rumore; Vibrazioni.

Smobilizzo del cantiere (fase)

Macchine utilizzate:

- 1) Autocarro;
2) Autogru.

Rischi generati dall'uso delle macchine:

Cesoiamenti, stritolamenti; Getti, schizzi; Inalazione polveri, fibre; Rumore; Incendi, esplosioni; Investimento, ribaltamento; Urti, colpi, impatti, compressioni; Vibrazioni; Caduta di materiale dall'alto o a livello; Elettrocuzione; Punture, tagli, abrasioni.

Lavoratori impegnati:

- 1) Addetto allo smobilizzo del cantiere;

Misure Preventive e Protettive, aggiuntive a quelle riportate nell'apposito successivo capitolo:

- a) DPI: addetto allo smobilizzo del cantiere;

Prescrizioni Organizzative:

Devono essere forniti: **a)** casco; **b)** occhiali protettivi; **c)** guanti; **d)** calzature di sicurezza; **e)** indumenti protettivi.

Riferimenti Normativi:

D.Lgs. 9 aprile 2008 n. 81, Art. 75.

Rischi a cui è esposto il lavoratore:

- a) Caduta di materiale dall'alto o a livello;

Attrezzi utilizzati dal lavoratore:

- a) Attrezzi manuali;
b) Scala doppia;
c) Scala semplice;
d) Smerigliatrice angolare (flessibile);
e) Trapano elettrico;

Rischi generati dall'uso degli attrezzi:

Punture, tagli, abrasioni; Urti, colpi, impatti, compressioni; Caduta dall'alto; Cesoiamenti, stritolamenti; Movimentazione manuale dei carichi; Elettrocuzione; Inalazione polveri, fibre; Rumore; Vibrazioni.

Pulizia generale dell'area di cantiere (fase)

Lavoratori impegnati:

- 1) Addetto alla pulizia generale dell'area di cantiere;

Misure Preventive e Protettive, aggiuntive a quelle riportate nell'apposito successivo capitolo:

- a) DPI: addetto alla pulizia generale dell'area di cantiere;

Prescrizioni Organizzative:

Devono essere forniti: **a)** casco; **b)** occhiali protettivi; **c)** maschera con filtro specifico; **d)** guanti; **e)** calzature di sicurezza; **f)** indumenti protettivi; **g)** indumenti ad alta visibilità.

Riferimenti Normativi:

D.Lgs. 9 aprile 2008 n. 81, Art. 75.

Rischi a cui è esposto il lavoratore:

- a) Investimento, ribaltamento;

Attrezzi utilizzati dal lavoratore:

- a) Attrezzi manuali;

Rischi generati dall'uso degli attrezzi:

Punture, tagli, abrasioni; Urti, colpi, impatti, compressioni.

RISCHI individuati nelle Lavorazioni e relative MISURE PREVENTIVE E PROTETTIVE.

rischi derivanti dalle lavorazioni e dall'uso di macchine ed attrezzi

Elenco dei rischi:

- 1) Biologico;
- 2) Caduta dall'alto;
- 3) Caduta di materiale dall'alto o a livello;
- 4) Chimico;
- 5) Investimento, ribaltamento;
- 6) M.M.C. (sollevamento e trasporto);
- 7) R.O.A. (operazioni di saldatura);
- 8) Rumore;
- 9) Vibrazioni.

RISCHIO: Biologico

MISURE PREVENTIVE e PROTETTIVE:

- a) Nelle lavorazioni:** Distacco di frammenti di opere in pietra di dimensioni ridotte; Rimozione di depositi superficiali incoerenti su opere in pietra; Disinfezione da microorganismi di opere in pietra;

Misure tecniche e organizzative:

Misure tecniche, organizzative e procedurali. Al fine di evitare ogni esposizione ad agenti biologici devono essere adottate le seguenti misure, nel rispetto delle condizioni di salute e sicurezza dei lavoratori: **a)** il numero di lavoratori presenti durante l'attività specifica che sono esposti o, che possono essere potenzialmente esposti, ad agenti biologici deve essere quello minimo in funzione della necessità della lavorazione; **b)** le attività che espongono o che possono potenzialmente esporre ad agenti biologici devono essere adeguatamente progettate; **c)** le misure di prevenzione e protezione dei lavoratori impiegati in attività che espongono o, che possono potenzialmente esporre ad agenti biologici, devono essere principalmente di tipo collettivo e, solo se non è possibile evitare altrimenti l'esposizione, devono adottarsi misure di prevenzione individuali; **d)** nelle attività che espongono o, che possono potenzialmente esporre, ad agenti biologici, devono essere adottate le necessarie misure igieniche al fine di prevenire e ridurre al minimo la propagazione accidentale di un agente biologico al di fuori del luogo di lavoro; **e)** le aree in cui si svolgono attività che espongono o, che possono potenzialmente esporre ad agenti biologici, devono essere indicate con adeguato segnale di avvertimento; **f)** le attività che espongono o che possono potenzialmente esporre ad agenti biologici devono essere adeguatamente progettate, anche nelle procedure per prelevare, manipolare e trattare campioni; **g)** l'attività lavorativa specifica deve essere progettata e organizzata in modo da garantire con metodi e mezzi appropriati la gestione della raccolta e l'immagazzinamento dei rifiuti; **h)** i contenitori per la raccolta e l'immagazzinamento dei rifiuti contenenti agenti biologici devono essere adeguati e chiaramente identificati; **i)** l'attività lavorativa specifica deve essere progettata e organizzata in modo da garantire con metodi di lavoro appropriati la gestione della manipolazione e del trasporto sul luogo di lavoro di agenti biologici.

Misure igieniche. Devono essere assicurate le seguenti misure igieniche: **a)** i lavoratori devono disporre di servizi sanitari adeguati, provvisti di docce con acqua calda e fredda, nonché, di lavaggi oculari e antisettici per la pelle; **b)** i lavoratori devono avere in dotazione idonei indumenti protettivi, o altri indumenti, che devono essere riposti in posti separati dagli abiti civili; **c)** i dispositivi di protezione individuali devono essere custoditi in luoghi ben determinati e devono essere controllati, disinfettati e ben puliti dopo ogni utilizzazione; **d)** nelle lavorazioni, che possono esporre ad agenti biologici, devono essere indicati con adeguati segnali di avvertimento e di sicurezza il divieto di fumo, di assunzione di bevande o cibi, di utilizzare pipette a bocca e applicare cosmetici.

Dispositivi di protezione individuale:

Devono essere forniti: **a)** guanti; **b)** occhiali; **c)** maschere; **d)** tute; **e)** calzature.

RISCHIO: "Caduta dall'alto"

MISURE PREVENTIVE e PROTETTIVE:

- a) Nelle lavorazioni:** Montaggio del ponteggio metallico fisso; Smontaggio del ponteggio metallico fisso;

Prescrizioni Organizzative:

Requisiti degli addetti. Il personale addetto al montaggio e smontaggio di ponteggi metallici fissi deve essere in possesso di formazione adeguata e mirata alle operazioni previste, fornito di attrezzi appropriati ed in buono stato di manutenzione.

Prescrizioni Esecutive:

Attrezzatura anticaduta. Il personale addetto al montaggio e smontaggio di ponteggi metallici fissi, ogni qual volta non siano attuabili misure di prevenzione e protezione collettiva, dovrà utilizzare idonei sistemi di protezione anticaduta individuali. In particolare sono da prendere in considerazione specifici sistemi di sicurezza che consentono una maggior mobilità del lavoratore quali: avvolgitori/svolgitori automatici di fune di trattenuta, sistema a guida fissa e ancoraggio scorrevole, altri sistemi analoghi.

- b) Nelle lavorazioni:** Montaggio di strutture orizzontali in acciaio;

Preparazione e assemblaggio. Nella fase di preparazione e assemblaggio a terra dei singoli pezzi si deve tenere conto delle misure di sicurezza previste contro il rischio di caduta dall'alto e si devono organizzare gli elementi con le predisposizioni necessarie per la sicurezza di montaggio in quota.

Misure di sicurezza. Le misure di sicurezza da adottare, compatibilmente con le norme in vigore, possono consistere sostanzialmente in: **a)** impiego di opere provvisorie indipendenti dall'opera in costruzione quali: impalcature, ponteggi, ponti mobili, cestelli idraulici su carro; **b)** difese applicate alle strutture a piè d'opera o contestualmente al montaggio quali: balconcini, mensole, parapetti, passerelle; **c)** protezione a piè d'opera delle aperture mediante parapetti o coperture provvisorie; **d)** reti di sicurezza; **e)** difese applicate alle strutture immediatamente dopo il loro montaggio quali reti, posizionate all'interno e/o all'esterno dell'opera in corso di realizzazione, ancorate ai sistemi previsti in fase di progettazione e costruzione della carpenteria; **f)** attrezzature di protezione anticaduta collegate a sistemi di ancoraggio progettati e definiti negli elementi di carpenteria, da adottare in tutte le fasi transitorie di montaggio e di completamento delle protezioni; **g)** scale a mano, scale verticali con gabbia di protezione, scale sviluppabili, castello metallico con rampe di scale prefabbricate, cestelli idraulici su carro, da adottare per l'accesso ai posti di lavoro sopraelevati.

RISCHIO: "Caduta di materiale dall'alto o a livello"

MISURE PREVENTIVE e PROTETTIVE:

- a) Nelle lavorazioni:** Allestimento di depositi, zone per lo stoccaggio dei materiali e per gli impianti fissi; Allestimento di servizi igienico-assistenziali del cantiere; Realizzazione di passerella per attraversamento di scavi o spazi affacciati sul vuoto; Montaggio di strutture orizzontali in acciaio; Smobilizzo del cantiere;

Imbracatura dei carichi. Gli addetti all'imbracatura devono seguire le seguenti indicazioni: **a)** verificare che il carico sia stato imbracato correttamente; **b)** accompagnare inizialmente il carico fuori dalla zona di interferenza con attrezzature, ostacoli o materiali eventualmente presenti; **c)** allontanarsi dalla traiettoria del carico durante la fase di sollevamento; **d)** non sostare in attesa sotto la traiettoria del carico; **e)** avvicinarsi al carico in arrivo per pilotarlo fuori dalla zona di interferenza con eventuali ostacoli presenti; **f)** accertarsi della stabilità del carico prima di sganciarlo; **g)** accompagnare il gancio fuori dalla zona impegnata da attrezzature o materiali durante la manovra di richiamo.

- b) Nelle lavorazioni:** Distacco di frammenti di opere in pietra di dimensioni ridotte; Rimozione di depositi superficiali incoerenti su opere in pietra; Ristabilimento della coesione di opere in pietra; Riadesione di frammenti di opere in pietra di dimensioni ridotte; Integrazione di parti mancanti di opere in pietra; Protezione superficiale di opere in pietra;

Custodia dell'utensile. Non lasciare mai l'utensile in luoghi non sicuri, da cui potrebbe facilmente cadere. In particolare, durante il lavoro su postazioni sopraelevate, come scale, ponteggi, ecc., gli utensili devono essere tenuti entro apposite guaine o assicurati in modo da impedire la caduta, nel tempo in cui non sono adoperati.

RISCHIO: Chimico

MISURE PREVENTIVE e PROTETTIVE:

- a) Nelle lavorazioni:** Ristabilimento della coesione di opere in pietra; Riadesione di frammenti di opere in pietra di dimensioni ridotte; Integrazione di parti mancanti di opere in pietra; Disinfezione da microorganismi di opere in pietra; Protezione superficiale di opere in pietra;

Misure generali. A seguito di valutazione dei rischi, al fine di eliminare o, comunque ridurre al minimo, i rischi derivanti da agenti chimici pericolosi, devono essere adottate adeguate misure generali di protezione e prevenzione: **a)** la progettazione e l'organizzazione dei sistemi di lavorazione sul luogo di lavoro deve essere effettuata nel rispetto delle condizioni di salute e sicurezza dei lavoratori; **b)** le attrezzature di lavoro fornite devono essere idonee per l'attività specifica e mantenute adeguatamente; **c)** il numero di lavoratori presenti durante l'attività specifica deve essere quello minimo in funzione della necessità della lavorazione; **d)** la durata e l'intensità dell'esposizione ad agenti chimici pericolosi deve essere ridotta al minimo; **e)** devono essere fornite indicazioni in merito alle misure igieniche da rispettare per il mantenimento delle condizioni di salute e sicurezza dei lavoratori; **f)** le quantità di agenti presenti sul posto di lavoro, devono essere ridotte al minimo, in funzione delle necessità di lavorazione; **g)** devono essere adottati metodi di lavoro appropriati comprese le disposizioni che garantiscono la sicurezza nella manipolazione, nell'immagazzinamento e nel trasporto sul luogo di lavoro di agenti chimici pericolosi e dei rifiuti che contengono detti agenti.

RISCHIO: "Investimento, ribaltamento"

MISURE PREVENTIVE e PROTETTIVE:

- a) **Nelle lavorazioni:** Realizzazione della viabilità di cantiere;

Prescrizioni Esecutive:

Presenza di manodopera. Nei lavori di scavo con mezzi meccanici non devono essere eseguiti altri lavori che comportano la presenza di manodopera nel campo di azione dell'escavatore.

Riferimenti Normativi:

D.Lgs. 9 aprile 2008 n. 81, Art. 118.

- b) **Nelle lavorazioni:** Pulizia generale dell'area di cantiere;

Prescrizioni Organizzative:

Precauzioni in presenza di traffico veicolare. Nelle attività lavorative in presenza di traffico veicolare devono essere rispettate le seguenti precauzioni: **a)** le operazioni di installazione della segnaletica, così come le fasi di rimozione, sono precedute e supportate da addetti, muniti di bandierina arancio fluorescente, preposti a preavvisare all'utenza la presenza di uomini e veicoli sulla carreggiata; **b)** la composizione minima delle squadre deve essere determinata in funzione della tipologia di intervento, della categoria di strada, del sistema segnaletico da realizzare e dalle condizioni atmosferiche e di visibilità. La squadra dovrà essere composta in maggioranza da operatori che abbiano esperienza nel campo delle attività che prevedono interventi in presenza di traffico veicolare e che abbiano già completato il percorso formativo previsto dalla normativa vigente; **c)** in caso di nebbia, di precipitazioni nevose o, comunque, condizioni che possano limitare notevolmente la visibilità o le caratteristiche di aderenza della pavimentazione, non è consentito effettuare operazioni che comportino l'esposizione al traffico di operatori e di veicoli nonché l'installazione di cantieri stradali e relativa segnaletica di preavviso e di delimitazione. Nei casi in cui le condizioni negative dovessero sopraggiungere successivamente all'inizio delle attività, queste sono immediatamente sospese con conseguente rimozione di ogni e qualsiasi sbarramento di cantiere e della relativa segnaletica (sempre che lo smantellamento del cantiere e la rimozione della segnaletica non costituisca un pericolo più grave per i lavoratori e l'utenza stradale); **d)** la gestione operativa degli interventi, consistente nella guida e nel controllo dell'esecuzione delle operazioni, deve essere effettuata da un preposto adeguatamente formato. La gestione operativa può anche essere effettuata da un responsabile non presente nella zona di intervento tramite centro radio o sala operativa.

Presegnalazione di inizio intervento. In caso di presegnalazione di inizio intervento tramite sbandieramento devono essere rispettate le seguenti precauzioni: **a)** nella scelta del punto di inizio dell'attività di sbandieramento devono essere privilegiati i tratti in rettilineo e devono essere evitati stazionamenti in curva, immediatamente prima e dopo una galleria e all'interno di una galleria quando lo sbandieramento viene eseguito per presegnalare all'utenza la posa di segnaletica stradale; **b)** al fine di consentire un graduale rallentamento è opportuno che la segnalazione avvenga a debita distanza dalla zona dove inizia l'interferenza con il normale transito veicolare, comunque nel punto che assicura maggiore visibilità e maggiori possibilità di fuga in caso di pericolo; **c)** nel caso le attività si protraggano nel tempo, per evitare pericolosi abbassamenti del livello di attenzione, gli sbandieratori devono essere avvicinati nei compiti da altri operatori; **d)** tutte le volte che non è possibile la gestione degli interventi a vista, gli operatori impegnati nelle operazioni di sbandieramento si tengono in contatto, tra di loro o con il preposto, mediante l'utilizzo di idonei sistemi di comunicazione di cui devono essere dotati; **e)** in presenza di particolari caratteristiche planimetriche della tratta interessata (ad esempio, gallerie, serie di curve, svincoli, ecc.), lo sbandieramento può comprendere anche più di un operatore.

Regolamentazione del traffico. Per la regolamentazione del senso unico alternato, quando non sono utilizzati sistemi semaforici temporizzati, i movieri devono rispettare le seguenti precauzioni: **a)** i movieri si devono posizionare in posizione anticipata rispetto al raccordo obliquo ed in particolare, per le strade tipo "C" ed "F" extraurbane, dopo il segnale di "strettoia", avendo costantemente cura di esporsi il meno possibile al traffico veicolare; **b)** nel caso in cui queste attività si protraggano nel tempo, per evitare pericolosi abbassamenti del livello di attenzione, i movieri devono essere avvicinati nei compiti da altri operatori; **c)** tutte le volte che non è possibile la gestione degli interventi a vista, gli operatori impegnati come movieri si tengono in contatto tra di loro o con il preposto, mediante l'utilizzo di idonei sistemi di comunicazione di cui devono essere dotati; **d)** le fermate dei veicoli in transito con movieri, sono comunque effettuate adottando le dovute cautele per evitare i rischi conseguenti al formarsi di code.

Prescrizioni Esecutive:

Istruzioni per gli addetti. Per l'esecuzione in sicurezza delle attività di sbandieramento gli operatori devono: **a)** scendere dal veicolo dal lato non esposto al traffico veicolare; **b)** iniziare subito la segnalazione di sbandieramento facendo oscillare lentamente la bandiera orizzontalmente, posizionata all'altezza della cintola, senza movimenti improvvisi, con cadenza regolare, stando sempre rivolti verso il traffico, in modo da permettere all'utente in transito di percepire l'attività in corso ed effettuare una regolare e non improvvisa manovra di rallentamento; **c)** camminare sulla banchina o sulla corsia di emergenza fino a portarsi in posizione sufficientemente anticipata rispetto al punto di intervento in modo da consentire agli utenti un ottimale rallentamento; **d)** segnalare con lo sbandieramento fino a che non siano cessate le esigenze di presegnalazione; **e)** la presegnalazione deve durare il minor tempo possibile ed i lavoratori che la eseguono si devono portare, appena possibile, a valle della segnaletica installata o comunque al di fuori di zone direttamente esposte al traffico veicolare; **f)** utilizzare dispositivi luminosi o analoghi dispositivi se l'attività viene svolta in ore notturne.

Riferimenti Normativi:

D.I. 4 marzo 2013, Allegato I; D.I. 4 marzo 2013, Allegato II.

RISCHIO: M.M.C. (sollevamento e trasporto)

MISURE PREVENTIVE e PROTETTIVE:

- a) **Nelle lavorazioni:** Realizzazione della viabilità di cantiere; Rimozione di grigliati di calpestio e gradini; Montaggio del ponteggio metallico fisso; Smontaggio del ponteggio metallico fisso; Montaggio di strutture orizzontali in acciaio; *Misure tecniche e organizzative:*

Organizzazione del lavoro. Le attività lavorative devono essere organizzate tenuto conto delle seguenti indicazioni: **a)** l'ambiente di lavoro (temperatura, umidità e ventilazione) deve presentare condizioni microclimatiche adeguate; **b)** gli spazi dedicati alla movimentazione devono essere adeguati; **c)** il sollevamento dei carichi deve essere eseguito sempre con due mani e da una sola persona; **d)** il carico da sollevare non deve essere estremamente freddo, caldo o contaminato; **e)** le altre attività di movimentazione manuale devono essere minimali; **f)** deve esserci adeguata frizione tra piedi e pavimento; **g)** i gesti di sollevamento devono essere eseguiti in modo non brusco.

RISCHIO: R.O.A. (operazioni di saldatura)

MISURE PREVENTIVE e PROTETTIVE:

- a) **Nelle lavorazioni:** Rimozione di grigliati di calpestio e gradini; Montaggio di strutture orizzontali in acciaio;

Misure tecniche e organizzative:

Misure tecniche, organizzative e procedurali. Al fine di ridurre l'esposizione a radiazioni ottiche artificiali devono essere adottate le seguenti misure: **a)** durante le operazioni di saldatura devono essere adottati metodi di lavoro che comportano una minore esposizione alle radiazioni ottiche; **b)** devono essere applicate adeguate misure tecniche per ridurre l'emissione delle radiazioni ottiche, incluso, quando necessario, l'uso di dispositivi di sicurezza, schermatura o analoghi meccanismi di protezione della salute; **c)** devono essere predisposti opportuni programmi di manutenzione delle attrezzature per le operazioni di saldatura, dei luoghi di lavoro e delle postazioni di lavoro; **d)** i luoghi e le postazioni di lavoro devono essere progettati al fine di ridurre l'esposizione alle radiazioni ottiche prodotte dalle operazioni di saldatura; **e)** la durata delle operazioni di saldatura deve essere ridotta al minimo possibile; **f)** i lavoratori devono avere la disponibilità di adeguati dispositivi di protezione individuale dalle radiazioni ottiche prodotte durante le operazioni di saldatura; **g)** i lavoratori devono avere la disponibilità delle istruzioni del fabbricante delle attrezzature utilizzate nelle operazioni di saldatura; **h)** le aree in cui si effettuano operazioni di saldatura devono essere indicate con un'apposita segnaletica e l'accesso alle stesse deve essere limitato.

Dispositivi di protezione individuale:

Devono essere forniti: **a)** schermo facciale; **b)** maschera con filtro specifico.

RISCHIO: Rumore

MISURE PREVENTIVE e PROTETTIVE:

- a) **Nelle lavorazioni:** Taglio di arbusti e vegetazione in genere; Rimozione di grigliati di calpestio e gradini;

Fascia di appartenenza. Il livello di esposizione è "Maggiore dei valori superiori di azione: 85 dB(A) e 137 dB(C)".

Misure tecniche e organizzative:

Organizzazione del lavoro. Le attività lavorative devono essere organizzate tenuto conto delle seguenti indicazioni: **a)** scelta di attrezzature di lavoro adeguate, tenuto conto del lavoro da svolgere, che emettano il minor rumore possibile; **b)** adozione di metodi di lavoro che implicano una minore esposizione al rumore; **c)** riduzione del rumore mediante una migliore organizzazione del lavoro attraverso la limitazione della durata e dell'intensità dell'esposizione e l'adozione di orari di lavoro appropriati, con sufficienti periodi di riposo; **d)** adozione di opportuni programmi di manutenzione delle attrezzature e macchine di lavoro, del luogo di lavoro e dei sistemi sul posto di lavoro; **e)** progettazione della struttura dei luoghi e dei posti di lavoro al fine di ridurre l'esposizione al rumore dei lavoratori; **f)** adozione di misure tecniche per il contenimento del rumore trasmesso per via aerea, quali schermature, involucri o rivestimenti realizzati con materiali fonoassorbenti; **g)** adozione di misure tecniche per il contenimento del rumore strutturale, quali sistemi di smorzamento o di isolamento; **h)** locali di riposo messi a disposizione dei lavoratori con rumorosità ridotta a un livello compatibile con il loro scopo e le loro condizioni di utilizzo.

Dispositivi di protezione individuale:

Devono essere forniti: **a)** otoprotettori.

- b) **Nelle lavorazioni:** Montaggio del ponteggio metallico fisso; Smontaggio del ponteggio metallico fisso;
Nelle macchine: Autocarro; Pala meccanica; Autogru; Pala meccanica (minipala);

Fascia di appartenenza. Il livello di esposizione è "Minore dei valori inferiori di azione: 80 dB(A) e 135 dB(C)".

Misure tecniche e organizzative:

Organizzazione del lavoro. Le attività lavorative devono essere organizzate tenuto conto delle seguenti indicazioni: **a)** scelta di attrezzature di lavoro adeguate, tenuto conto del lavoro da svolgere, che emettano il minor rumore possibile; **b)** adozione di metodi di lavoro che implicano una minore esposizione al rumore; **c)** riduzione del rumore mediante una migliore organizzazione del lavoro attraverso la limitazione della durata e dell'intensità dell'esposizione e l'adozione di orari di lavoro appropriati, con sufficienti periodi di riposo; **d)** adozione di opportuni programmi di manutenzione delle attrezzature e macchine di lavoro, del luogo di lavoro e dei sistemi sul posto di lavoro; **e)** progettazione della struttura dei luoghi e dei posti di lavoro al fine di ridurre

l'esposizione al rumore dei lavoratori; **f**) adozione di misure tecniche per il contenimento del rumore trasmesso per via aerea, quali schermature, involucri o rivestimenti realizzati con materiali fonoassorbenti; **g**) adozione di misure tecniche per il contenimento del rumore strutturale, quali sistemi di smorzamento o di isolamento; **h**) locali di riposo messi a disposizione dei lavoratori con rumorosità ridotta a un livello compatibile con il loro scopo e le loro condizioni di utilizzo.

RISCHIO: Vibrazioni

MISURE PREVENTIVE e PROTETTIVE:

- a) Nelle lavorazioni:** Taglio di arbusti e vegetazione in genere; Rimozione di grigliati di calpestio e gradini;

Fascia di appartenenza. Mano-Braccio (HAV): "Compreso tra 2,5 e 5,0 m/s²"; Corpo Intero (WBV): "Non presente".

Misure tecniche e organizzative:

Misure generali. I rischi, derivanti dall'esposizione dei lavoratori a vibrazioni, devono essere eliminati alla fonte o ridotti al minimo.

Dispositivi di protezione individuale:

Devono essere forniti: **a**) indumenti protettivi; **b**) guanti antivibrazione; **c**) maniglie antivibrazione.

- b) Nelle macchine:** Autocarro; Autogru;

Fascia di appartenenza. Mano-Braccio (HAV): "Non presente"; Corpo Intero (WBV): "Inferiore a 0,5 m/s²".

Misure tecniche e organizzative:

Misure generali. I rischi, derivanti dall'esposizione dei lavoratori a vibrazioni, devono essere eliminati alla fonte o ridotti al minimo.

- c) Nelle macchine:** Pala meccanica; Pala meccanica (minipala);

Fascia di appartenenza. Mano-Braccio (HAV): "Non presente"; Corpo Intero (WBV): "Compreso tra 0,5 e 1 m/s²".

Misure tecniche e organizzative:

Misure generali. I rischi, derivanti dall'esposizione dei lavoratori a vibrazioni, devono essere eliminati alla fonte o ridotti al minimo.

Organizzazione del lavoro. Le attività lavorative devono essere organizzate tenuto conto delle seguenti indicazioni: **a**) i metodi di lavoro adottati devono essere quelli che richiedono la minore esposizione a vibrazioni meccaniche; **b**) la durata e l'intensità dell'esposizione a vibrazioni meccaniche deve essere opportunamente limitata al minimo necessario per le esigenze della lavorazione; **c**) l'orario di lavoro deve essere organizzato in maniera appropriata al tipo di lavoro da svolgere; **d**) devono essere previsti adeguati periodi di riposo in funzione del tipo di lavoro da svolgere.

Attrezzature di lavoro. Le attrezzature di lavoro impiegate: **a**) devono essere adeguate al lavoro da svolgere; **b**) devono essere concepite nel rispetto dei principi ergonomici; **c**) devono produrre il minor livello possibile di vibrazioni, tenuto conto del lavoro da svolgere; **d**) devono essere soggette ad adeguati programmi di manutenzione.

Dispositivi di protezione individuale:

Devono essere forniti: **a**) indumenti protettivi; **b**) dispositivi di smorzamento; **c**) sedili ammortizzanti.

COORDINAMENTO GENERALE DEL PSC

Nei punti seguenti sono considerate le misure di coordinamento relative al Coordinamento delle Lavorazioni e Fasi, al Coordinamento dell'utilizzo delle parti comuni, al Coordinamento, ovvero la cooperazione fra le imprese e il Coordinamento delle situazioni di emergenza.

INDICE

LAVORO	2
COMMITTENTI	3
RESPONSABILI	4
IMPRESE.....	5
DESCRIZIONE DEL CONTESTO IN CUI È COLLOCATA L'AREA DEL CANTIERE	7
DESCRIZIONE SINTETICA DELL'OPERA.....	8
AREA DEL CANTIERE.....	9
CARATTERISTICHE AREA DEL CANTIERE.....	10
FATTORI ESTERNI CHE COMPORTANO RISCHI PER IL CANTIERE	11
RISCHI CHE LE LAVORAZIONI DI CANTIERE COMPORTANO PER L'AREA CIRCOSTANTE	12
DESCRIZIONE CARATTERISTICHE IDROGEOLOGICHE	13
ORGANIZZAZIONE DEL CANTIERE	14
SEGNALETICA GENERALE PREVISTA NEL CANTIERE	15
LAVORAZIONI e loro INTERFERENZE.....	16
Allestimento area di cantiere	16
Taglio di arbusti e vegetazione in genere (fase)	16
Realizzazione della viabilità di cantiere (fase)	16
Allestimento di depositi, zone per lo stoccaggio dei materiali e per gli impianti fissi (fase)	17
Allestimento di aree di deposito provvisorie per materiali recuperabili (fase)	17
Allestimento di servizi igienico-assistenziali del cantiere (fase)	18
Realizzazione di passerella per attraversamento di scavi o spazi affaccianti sul vuoto (fase)	18
Opere preliminari e installazione ponteggio	18
Rimozione di grigliati di calpestio e gradini (fase)	19
Montaggio del ponteggio metallico fisso (fase).....	19
Opere sulle mura	20
Distacco di frammenti di opere in pietra di dimensioni ridotte (fase)	20
Rimozione di depositi superficiali incoerenti su opere in pietra (fase)	20
Ristabilimento della coesione di opere in pietra (fase)	20
Riadesione di frammenti di opere in pietra di dimensioni ridotte (fase)	21
Integrazione di parti mancanti di opere in pietra (fase)	21
Disinfezione da microorganismi di opere in pietra (fase).....	22
Protezione superficiale di opere in pietra (fase).....	22
Opere di ripristino dell'area e smobilizzo del cantiere	22
Smontaggio del ponteggio metallico fisso (fase)	22
Montaggio di strutture orizzontali in acciaio (fase).....	23
Smobilizzo del cantiere (fase).....	23
Pulizia generale dell'area di cantiere (fase)	24
RISCHI individuati nelle Lavorazioni e relative MISURE PREVENTIVE E PROTETTIVE.....	25
COORDINAMENTO GENERALE DEL PSC	30

Sardara, 19/01/2020

Firma
