

COMUNE DI SARDARA
PROVINCIA DEL SUD SARDEGNA



**LAVORI DI AMPLIAMENTO AREE DI SEPOLTURA
E SISTEMAZIONI INTERNE AL CIMITERO COMUNALE.**

**AFFIDAMENTO INCARICO PROFESSIONALE DI
PROGETTAZIONE, DIREZIONE LAVORI,
COORDINAMENTO SICUREZZA E REGOLARE
ESECUZIONE.**

CUP E11B17000340006

PROGETTO DEFINITIVO

PIANO DI SICUREZZA E COORDINAMENTO

ALL. D

COMMITTENTE:

COMUNE DI SARDARA
PIAZZA GRAMSCI, 1 09030 - (SU)

Responsabile del settore tecnico:
Ing. Pierpaolo Corrias

Responsabile del procedimento:
Geom. Daniele Avaro

IL TECNICO:

Geom. Alessio Manca
Via Raimondo Piras, 27
09030 Sardara (SU)
pec: alessio.manca@geopec.it
mail: aloisio.manca@tiscali.it
Tel. 3484714988

PIANO DI SICUREZZA E COORDINAMENTO

MODELLO SEMPLIFICATO

(Decreto Interministeriale 9 settembre 2014, Allegato II)

OGGETTO: LAVORI DI AMPLIAMENTO AREE DI SEPOLTURA E SISTEMAZIONI INTERNE AL CIMITERO COMUNALE
COMMITTENTE: Comune di Sardara.
CANTIERE: Via Adda, SARDARA (SU)

SARDARA, 18/05/2022

IL COORDINATORE DELLA SICUREZZA

(Geometra Manca Alessio)

Geometra Manca Alessio

Via R. Piras, 27
09030 Sardara (SU)
Tel.: 3484714988 - Fax: \$EMPTY_CSP_10\$
E-Mail: aloisio.manca@tiscali.it

STORICO DELLE REVISIONI

0	18/05/2022	PRIMA EMISSIONE	CSP	
REV	DATA	DESCRIZIONE REVISIONE	REDAZIONE	Firma

IDENTIFICAZIONE E DESCRIZIONE DELL'OPERA

(Paragrafo 2.1.2 dell'allegato XV del D.Lgs. 9 aprile 2008, n. 81)

Indirizzo del cantiere (a.1)	Via Adda 09030 SARDARA [SU]
Descrizione del contesto in cui è collocata l'area di cantiere (a.2)	Il cantiere è ubicato all'interno del Cimitero Comunale situato in periferia sud rispetto al centro abitato, confina con la via Adda a nord, via Temo ad ovest, ex S.S. 131 a sud e con un'area libera ad est.
Descrizione sintetica dell'opera con particolare riferimento alle scelte progettuali, architettoniche, strutturali e tecnologiche (a.3)	Le opere riguardano la realizzazione di 3 corpi ciascuno di n. 88 loculi prefabbricati, per complessivi 264 loculi, su basamenti realizzati in opera e la sistemazione delle aree prospicienti gli stessi mediante la realizzazione di pavimentazione in battuto di cls.
Individuazione dei soggetti con compiti di sicurezza (b)	<p>Committente: ragione sociale: Comune di Sardara indirizzo: P.zza Gramsci, 1 09030 Sardara [SU]</p> <p>Responsabile dei lavori: cognome e nome: Avaro Daniele indirizzo: P.zza Gramsci, 1 09030 Sardara [SU]</p> <p>Coordinatore per la progettazione: cognome e nome: Manca Alessio indirizzo: Via R. Piras, 27 09030 Sardara [SU] cod.fisc.: MNCLSS74T10I428W p.iva: 02446040921 tel.: 3484714988 mail.: aloisio.manca@tiscali.it</p> <p>Coordinatore per l'esecuzione: cognome e nome: Manca Alessio indirizzo: Via R. Piras, 27 09030 Sardara [SU] cod.fisc.: MNCLSS74T10I428W p.iva: 02446040921 tel.: 3484714988 mail.: aloisio.manca@tiscali.it</p> <p>Progettista: cognome e nome: Manca Alessio indirizzo: Via R. Piras, 27 09030 Sardara [SU] cod.fisc.: MNCLSS74T10I428W p.iva: 02446040921 tel.: 3484714988 mail.: aloisio.manca@tiscali.it</p> <p>Direttore dei Lavori: cognome e nome: Manca Alessio indirizzo: Via R. Piras, 27 09030 Sardara [SU] cod.fisc.: MNCLSS74T10I428W p.iva: 02446040921 tel.: 3484714988 mail.: aloisio.manca@tiscali.it</p>

IDENTIFICAZIONE DELLE IMPRESE ESECUTRICI E DEI LAVORATORI AUTONOMI

(Paragrafo 2.1.2, lett. b) dell'allegato XV del D.Lgs. 9 aprile 2008, n. 81)

IMPRESA AFFIDATARIA ED ESECUTRICE N.: 1

Dati identificativi	Attività svolta in cantiere dal soggetto	Soggetti incaricati per l'assolvimento dei compiti ex art. 97 in caso di subappalto
Nominativo: DA DESIGNARE		

ORGANIGRAMMA DEL CANTIERE



INDIVIDUAZIONE ANALISI E VALUTAZIONE DEI RISCHI RELATIVI ALL'AREA DI CANTIERE

(Paragrafi 2.1.2, lett. d), punto 2; 2.2.1; 2.2.4 dell'allegato XV del D.Lgs. 9 aprile 2008, n. 81)

CARATTERISTICHE DELL'AREA DI CANTIERE	SCELTE PROGETTUALI ED ORGANIZZATIVE	PROCEDURE	MISURE PREVENTIVE E PROTETTIVE	TAVOLE E DISEGNI TECNICI ESPLICATIVI	MISURE DI COORDINAMENTO
Il cantiere è ubicato nella periferia sud del centro abitato, confina con la via Adda a nord, la via Temo a ovest, con la ex SS 131 a sud e con un'area libera ad est. E' presente una linea di illuminazione esterna alla recinzione in via Adda. All'interno del cantiere, nella zona interessata da esso non si segnalano linee elettriche interrato.	Il cantiere risulta già recintato essendo all'interno dell'area cimiteriale. Non si prevedono scavi a profondità maggiore di 50 cm, per cui il rischio da seppellimento non è presente. Per l'installazione delle strutture prefabbricate (loculi), verranno individuate apposite aree di manovra e movimentazione. I lavori in quota prevedono solamente la realizzazione dell'impermeabilizzazione della copertura dei loculi, la lattoneria e la tinteggiatura. Per dette lavorazioni verranno realizzate opportune passerelle su cavalletti dotate di parapetti anticaduta a norma.	Le imprese che accedono al cantiere usufruiranno di un servizio igienico di tipo mobile, opportunamente installato in cantiere.	In cantiere sarà tenuta una cassetta di pronto soccorso. Particolare attenzione verrà riservata al rigoroso rispetto delle misure Anti-Covid 19. Non si prevedono sistemi di protezione collettiva che necessitano di coordinamento.	=====	In relazione alle interferenze tra le lavorazioni e le imprese, di cui al cronoprogramma di seguito illustrato, si ritiene di prescrivere che le fasi di lavoro si dovranno sviluppare secondo una successione tale da non consentire sovrapposizioni di tipo spaziale, risultando in ogni caso tale da evitare la trasmissione di rischio tra le diverse lavorazioni. Inoltre, visto la ridotta entità e la possibilità di eseguire i lavori previsti in un arco di tempo non prestabilito, ha permesso di sviluppare le fasi e sottofasi lavorative senza sovrapposizioni temporali e di imprese.

ORGANIZZAZIONE DEL CANTIERE

(Paragrafi 2.1.2, lett. d), punto 2; 2.2.2; 2.2.4 dell'allegato XV del D.Lgs. 9 aprile 2008, n. 81)

Il Cantiere, essendo all'interno di un'area delimitata, non si prevedono iterazioni con altre proprietà, nè occupazione di suolo pubblico.

Per i servizi igienici è previsto l'utilizzo dei servizi igienici presenti nel cimitero.

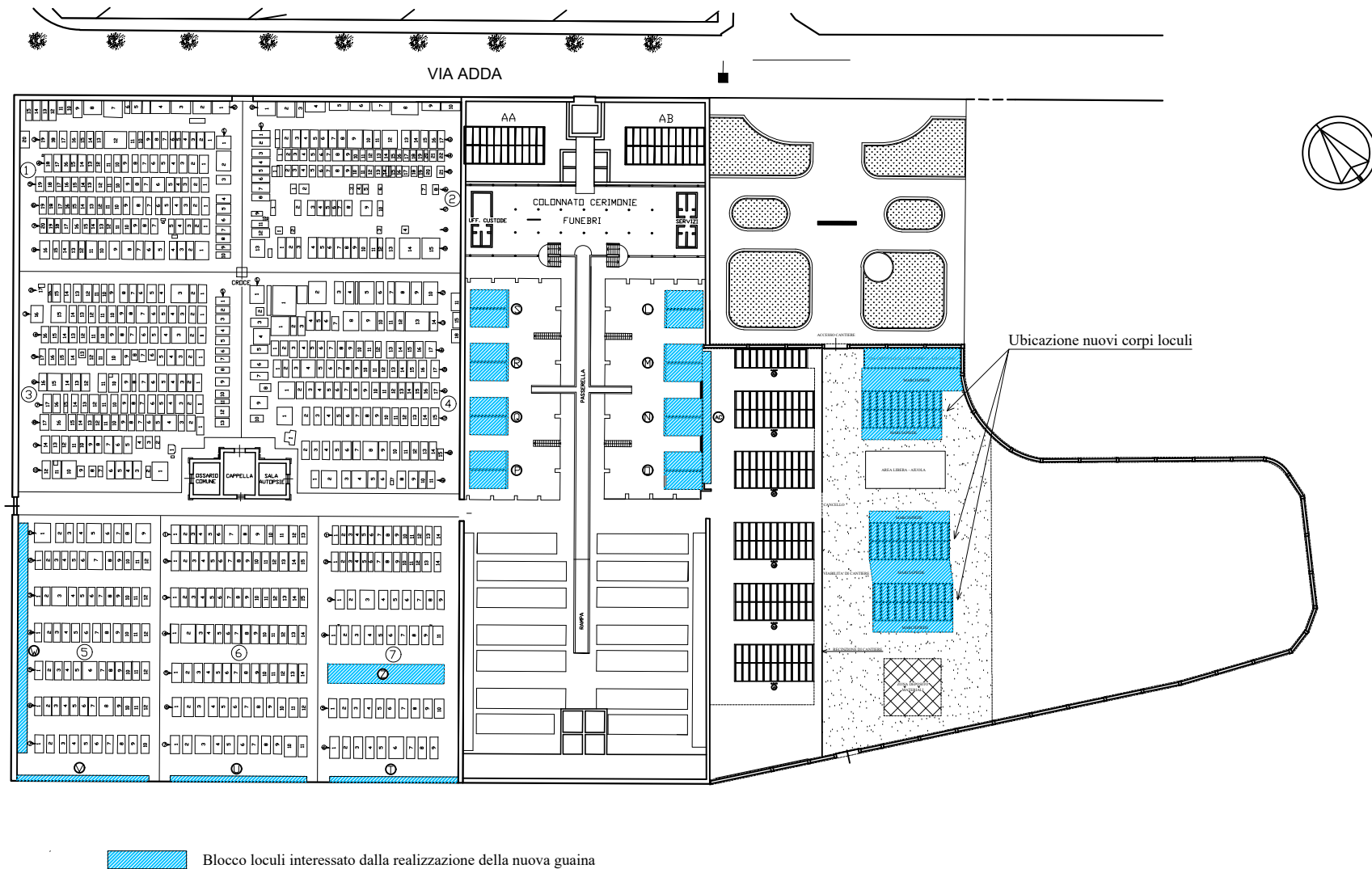
Per l'approvvigionamento elettrico è previsto il collegamento all'impianto esistente, l'installazione di opportuno quadro di cantiere e l'impiego di prolunghe a norma.

Non sono previsti scavi oltre i 50 cm. Non si segnalano fattori esterni che comportano rischi per il cantiere, nè iterazioni con altri cantieri vicini.

Visto la natura e la previsione temporale dell'intervento, non si rilevano rischi che le lavorazioni comportano per l'area circostante, come caduta di materiali all'esterno del cantiere, trasmissione di agenti inquinanti, propagazione di incendi, nè di rumori molesti, fango e polveri.

Il cronoprogramma non prevede sovrapposizioni temporali delle lavorazioni, nè presenze di più imprese contemporaneamente.

PLANIMETRIA DI CANTIERE



RISCHI IN RIFERIMENTO ALLE LAVORAZIONI

(Paragrafi 2.1.2, lett. d), punto 3; 2.2.3; 2.2.4 dell'allegato XV del D.Lgs. 9 aprile 2008, n. 81)

LAVORAZIONE: Allestimento di depositi, zone per lo stoccaggio dei materiali e per gli impianti fissi [Allestimento del cantiere]

Allestimento di depositi per materiali e attrezzature, zone scoperte per lo stoccaggio dei materiali e zone per l'istallazione di impianti fissi di cantiere.

RISCHI IN RIFERIMENTO ALLE LAVORAZIONI	SCELTE PROGETTUALI ED ORGANIZZATIVE	PROCEDURE	MISURE PREVENTIVE E PROTETTIVE	TAVOLE E DISEGNI TECNICI ESPLICATIVI	MISURE DI COORDINAMENTO
RISCHIO RUMORE		Rumore <ul style="list-style-type: none"> Programma di manutenzione delle attrezzature di lavoro, dei luoghi di lavoro e dei sistemi sul posto di lavoro Progettazione delle strutture dei luoghi e dei posti di lavoro al fine di ridurre l'esposizione al rumore 	Rumore <ul style="list-style-type: none"> Attrezzature di lavoro che emettano il minor rumore possibile Metodi di lavoro che implicano una minore esposizione al rumore Organizzazione del lavoro che implica una minore esposizione al rumore Adozione di schermature, involucri o rivestimenti con materiali fonoassorbenti per il contenimento del rumore trasmesso per via aerea Adozione di sistemi di smorzamento o di isolamento per il contenimento del rumore strutturale Locali di riposo con rumorosità ridotta a un livello compatibile con il loro scopo e le loro condizioni di utilizzo 		

LAVORAZIONE: Realizzazione di impianto elettrico del cantiere [Impianti di servizio del cantiere]

Realizzazione dell'impianto elettrico del cantiere mediante la posa in opera quadri, interruttori di protezione, cavi, prese e spine.

RISCHI IN RIFERIMENTO ALLE LAVORAZIONI	SCELTE PROGETTUALI ED ORGANIZZATIVE	PROCEDURE	MISURE PREVENTIVE E PROTETTIVE	TAVOLE E DISEGNI TECNICI ESPLICATIVI	MISURE DI COORDINAMENTO
RISCHIO DI ELETTROCUZIONE		Elettrocuzione <ul style="list-style-type: none"> Lavori su impianti o apparecchiature elettriche effettuati da imprese singole o associate (elettricisti) abilitate. 			

LAVORAZIONE: Scavo di splanteamento

Scavi di splanteamento a cielo aperto eseguiti con l'ausilio di mezzi meccanici.

LAVORAZIONE: Scavo di splateamento

Scavi di splateamento a cielo aperto eseguiti con l'ausilio di mezzi meccanici.

RISCHI IN RIFERIMENTO ALLE LAVORAZIONI	SCELTE PROGETTUALI ED ORGANIZZATIVE	PROCEDURE	MISURE PREVENTIVE E PROTETTIVE	TAVOLE E DISEGNI TECNICI ESPLICATIVI	MISURE DI COORDINAMENTO
LAVORI CHE ESPONGONO I LAVORATORI A RISCHI DI SEPPELLIMENTO O DI SPROFONDAMENTO A PROFONDITA' SUPERIORE A M. 1,5 O DI CADUTA DALL'ALTO DA ALTEZZA SUPERIORE A M. 2, SE PARTICOLARMENTE AGGRAVATI DALLA NATURA DELL'ATTIVITA' O DEI PROCEDIMENTI ATTUATI OPPURE DALLE CONDIZIONI AMBIENTALI DEL POSTO DI LAVORO O DELL'OPERA		Caduta dall'alto <ul style="list-style-type: none"> • Accesso al fondo dello scavo tramite appositi percorsi (es.: scale a mano, scale ricavate nel terreno, rampe di accesso, ecc.). • Accesso al fondo del pozzo di fondazione tramite rampe di scale. Seppellimento, sprofondamento <ul style="list-style-type: none"> • Depositi di materiali posizionati lontano dal ciglio degli scavi, o qualora tali depositi siano necessari per le condizioni di lavoro, provvisti di puntellature o sostegni delle corrispondenti pareti di scavo. 	Caduta dall'alto <ul style="list-style-type: none"> • Parapetti di trattenuta su tutti i lati liberi dello scavo o del rilevato. • Passerelle pedonali o piastre veicolari di attraversamento provviste da ambo i lati di parapetti con tavole fermapiede. • Segnalazione e delimitazione del fronte scavo. Seppellimento, sprofondamento <ul style="list-style-type: none"> • Armature del fronte dello scavo quando siano da temere frane o scoscendimenti. 		
RISCHIO DI INVESTIMENTO DA VEICOLI CIRCOLANTI NELL'AREA DI CANTIERE					Investimento, ribaltamento <ul style="list-style-type: none"> • Divieto di esecuzione di altri lavori che comportano la presenza di manodopera nel campo di azione dell'escavatore.
RISCHIO RUMORE		Rumore <ul style="list-style-type: none"> • Programma di manutenzione delle attrezzature di lavoro, dei luoghi di lavoro e dei sistemi sul posto di lavoro • Progettazione delle strutture dei luoghi e dei posti di lavoro al fine di ridurre l'esposizione al rumore 	Rumore <ul style="list-style-type: none"> • Attrezzature di lavoro che emettano il minor rumore possibile • Metodi di lavoro che implicano una minore esposizione al rumore • Organizzazione del lavoro che implica una minore esposizione al rumore • Adozione di schermature, involucri o rivestimenti con materiali fonoassorbenti per il contenimento del rumore trasmesso per via aerea • Adozione di sistemi di smorzamento o di isolamento per il contenimento del rumore strutturale • Locali di riposo con rumorosità ridotta a un livello compatibile con il loro scopo e le loro condizioni di utilizzo 		
ALTRO		Vibrazioni <ul style="list-style-type: none"> • Programma di manutenzione delle attrezzature di lavoro 	Vibrazioni <ul style="list-style-type: none"> • Metodi di lavoro che implicano una minore esposizione a vibrazioni • Limitazione dell'esposizione a vibrazioni al minimo necessario • Organizzazione dell'orario di lavoro in maniera appropriata al tipo di lavoro da 		

LAVORAZIONE: Scavo di spleamento

Scavi di spleamento a cielo aperto eseguiti con l'ausilio di mezzi meccanici.

RISCHI IN RIFERIMENTO ALLE LAVORAZIONI	SCELTE PROGETTUALI ED ORGANIZZATIVE	PROCEDURE	MISURE PREVENTIVE E PROTETTIVE	TAVOLE E DISEGNI TECNICI ESPLICATIVI	MISURE DI COORDINAMENTO
			svolgere <ul style="list-style-type: none"> • Periodi di riposo adeguati in funzione del tipo di lavoro da svolgere • Attrezzature di lavoro adeguate al lavoro da svolgere • Attrezzature di lavoro concepite nel rispetto dei principi ergonomici • Attrezzature di lavoro che producono il minor livello possibile di vibrazioni 		

LAVORAZIONE: Realizzazione della carpenteria per le strutture in fondazione [Strutture in fondazione in c.a.]

Realizzazione della carpenteria per strutture di fondazione diretta, come plinti, travi rovesce, travi portatompagno, ecc. e successivo disarmo.

RISCHI IN RIFERIMENTO ALLE LAVORAZIONI	SCELTE PROGETTUALI ED ORGANIZZATIVE	PROCEDURE	MISURE PREVENTIVE E PROTETTIVE	TAVOLE E DISEGNI TECNICI ESPLICATIVI	MISURE DI COORDINAMENTO
RISCHIO RUMORE		Rumore <ul style="list-style-type: none"> • Programma di manutenzione delle attrezzature di lavoro, dei luoghi di lavoro e dei sistemi sul posto di lavoro • Progettazione delle strutture dei luoghi e dei posti di lavoro al fine di ridurre l'esposizione al rumore 	Rumore <ul style="list-style-type: none"> • Attrezzature di lavoro che emettano il minor rumore possibile • Metodi di lavoro che implicano una minore esposizione al rumore • Organizzazione del lavoro che implica una minore esposizione al rumore • Adozione di schermature, involucri o rivestimenti con materiali fonoassorbenti per il contenimento del rumore trasmesso per via aerea • Adozione di sistemi di smorzamento o di isolamento per il contenimento del rumore strutturale • Locali di riposo con rumorosità ridotta a un livello compatibile con il loro scopo e le loro condizioni di utilizzo 		Rumore <ul style="list-style-type: none"> • Segnalazione delle aree con rumore al di sopra dei valori superiori di azione • Delimitazione e limitazione d'accesso delle aree con rumore al di sopra dei valori superiori di azione
RISCHIO DALL'USO DI SOSTANZE CHIMICHE		Chimico <ul style="list-style-type: none"> • Attrezzature di lavoro idonee per l'attività specifica e adeguatamente mantenute • Indicazioni in merito alle misure igieniche da rispettare 	Chimico <ul style="list-style-type: none"> • Progettazione e organizzazione dei sistemi di lavorazione al fine di ridurre l'esposizione ad agenti chimici • Durata e intensità dell'esposizione ad agenti chimici pericolosi ridotta al minimo • Quantità di agenti chimici minima in 		Chimico <ul style="list-style-type: none"> • Numero di lavoratori impegnati minimo in funzione delle necessità di lavorazione

LAVORAZIONE: Realizzazione della carpenteria per le strutture in fondazione [Strutture in fondazione in c.a.]

Realizzazione della carpenteria per strutture di fondazione diretta, come plinti, travi rovesce, travi portatompagno, ecc. e successivo disarmo.

RISCHI IN RIFERIMENTO ALLE LAVORAZIONI	SCELTE PROGETTUALI ED ORGANIZZATIVE	PROCEDURE	MISURE PREVENTIVE E PROTETTIVE	TAVOLE E DISEGNI TECNICI ESPLICATIVI	MISURE DI COORDINAMENTO
			funzione delle necessità di lavorazione • Metodi di lavoro nelle varie fasi (manipolazione, immagazzinamento, trasporto, ecc.) che comportano una minore esposizione ad agenti chimici		
ALTRO			Punture, tagli, abrasioni • Protezione dei ferri di attesa delle strutture in c.a. contro il contatto accidentale (es.: conformazione dei ferri, apposizione di una copertura in materiale resistente, ecc).		Punture, tagli, abrasioni • Rimozione di chiodi e punte nelle zone in cui è stato effettuato il disarmo prima di permettere l'accesso alle stesse.

LAVORAZIONE: Lavorazione e posa ferri di armatura per le strutture in fondazione [Strutture in fondazione in c.a.]

Lavorazione (sagomatura, taglio, saldatura) e posa nelle cassature di ferri di armatura di strutture in fondazione.

RISCHI IN RIFERIMENTO ALLE LAVORAZIONI	SCELTE PROGETTUALI ED ORGANIZZATIVE	PROCEDURE	MISURE PREVENTIVE E PROTETTIVE	TAVOLE E DISEGNI TECNICI ESPLICATIVI	MISURE DI COORDINAMENTO
ALTRO			Punture, tagli, abrasioni • Protezione dei ferri di attesa delle strutture in c.a. contro il contatto accidentale (es.: conformazione dei ferri, apposizione di una copertura in materiale resistente, ecc).		Punture, tagli, abrasioni • Rimozione di chiodi e punte nelle zone in cui è stato effettuato il disarmo prima di permettere l'accesso alle stesse.

LAVORAZIONE: Getto in calcestruzzo per le strutture in fondazione [Strutture in fondazione in c.a.]

Esecuzione di getti di cls per la realizzazione di strutture in fondazione, dirette (come plinti, travi rovesce, platee, ecc.).

RISCHI IN RIFERIMENTO ALLE LAVORAZIONI	SCELTE PROGETTUALI ED ORGANIZZATIVE	PROCEDURE	MISURE PREVENTIVE E PROTETTIVE	TAVOLE E DISEGNI TECNICI ESPLICATIVI	MISURE DI COORDINAMENTO
RISCHIO RUMORE		Rumore • Programma di manutenzione delle attrezzature di lavoro, dei luoghi di lavoro e dei sistemi sul posto di lavoro • Progettazione delle strutture dei luoghi e dei posti di lavoro al fine di ridurre l'esposizione al rumore	Rumore • Attrezzature di lavoro che emettano il minor rumore possibile • Metodi di lavoro che implicano una minore esposizione al rumore • Organizzazione del lavoro che implica una minore esposizione al rumore • Adozione di schermature, involucri o rivestimenti con materiali		

LAVORAZIONE: Getto in calcestruzzo per le strutture in fondazione [Strutture in fondazione in c.a.]

Esecuzione di getti di cls per la realizzazione di strutture in fondazione, dirette (come plinti, travi rovesce, platee, ecc.).

RISCHI IN RIFERIMENTO ALLE LAVORAZIONI	SCELTE PROGETTUALI ED ORGANIZZATIVE	PROCEDURE	MISURE PREVENTIVE E PROTETTIVE	TAVOLE E DISEGNI TECNICI ESPLICATIVI	MISURE DI COORDINAMENTO
			fonoassorbenti per il contenimento del rumore trasmesso per via aerea • Adozione di sistemi di smorzamento o di isolamento per il contenimento del rumore strutturale • Locali di riposo con rumorosità ridotta a un livello compatibile con il loro scopo e le loro condizioni di utilizzo		
RISCHIO DALL'USO DI SOSTANZE CHIMICHE		Chimico • Attrezzature di lavoro idonee per l'attività specifica e adeguatamente mantenute • Indicazioni in merito alle misure igieniche da rispettare	Chimico • Progettazione e organizzazione dei sistemi di lavorazione al fine di ridurre l'esposizione ad agenti chimici • Durata e intensità dell'esposizione ad agenti chimici pericolosi ridotta al minimo • Quantità di agenti chimici minima in funzione delle necessità di lavorazione • Metodi di lavoro nelle varie fasi (manipolazione, immagazzinamento, trasporto, ecc.) che comportano una minore esposizione ad agenti chimici		Chimico • Numero di lavoratori impegnati minimo in funzione delle necessità di lavorazione
ALTRO		Getti, schizzi • Nelle operazioni di getto, durante lo scarico dell'impasto, l'altezza della benna o del tubo di getto (nel caso di getto con pompa) deve essere ridotta al minimo.			

LAVORAZIONE: Montaggio di strutture prefabbricate in c.a.

Montaggio sugli appositi elementi di sostegno "a forchetta" precedentemente realizzati di strutture prefabbricate.

RISCHI IN RIFERIMENTO ALLE LAVORAZIONI	SCELTE PROGETTUALI ED ORGANIZZATIVE	PROCEDURE	MISURE PREVENTIVE E PROTETTIVE	TAVOLE E DISEGNI TECNICI ESPLICATIVI	MISURE DI COORDINAMENTO
LAVORI DI MONTAGGIO O SMONTAGGIO DI ELEMENTI PREFABBRICATI PESANTI		Caduta dall'alto • Presenza di istruzioni del fornitore dei prefabbricati.	Caduta dall'alto • Opere provvisorie indipendenti dall'opera in costruzione (es.: impalcature, ponteggi, ponti mobili, cestelli idraulici su carro, ecc). • Difese applicate alle strutture a piè d'opera o contestualmente al montaggio (es.: balconcini, mensole, parapetti,		

LAVORAZIONE: Montaggio di strutture prefabbricate in c.a.

Montaggio sugli appositi elementi di sostegno "a forchetta" precedentemente realizzati di strutture prefabbricate.

RISCHI IN RIFERIMENTO ALLE LAVORAZIONI	SCELTE PROGETTUALI ED ORGANIZZATIVE	PROCEDURE	MISURE PREVENTIVE E PROTETTIVE	TAVOLE E DISEGNI TECNICI ESPLICATIVI	MISURE DI COORDINAMENTO
			passerelle, ecc). <ul style="list-style-type: none">• Protezione a piè d'opera delle aperture mediante parapetti o coperture provvisorie.• Reti di sicurezza.• Attrezzature di protezione anticaduta collegate a sistemi di ancoraggio progettati e definiti negli elementi prefabbricati.• Attrezzature adeguate per l'accesso ai posti di lavoro sopraelevati (es.: scale a mano, scale verticali con gabbia di protezione, scale sviluppabili, castello metallico con rampe di scale prefabbricate, cestelli idraulici su carro, ecc).		
RISCHIO RUMORE		Rumore <ul style="list-style-type: none">• Programma di manutenzione delle attrezzature di lavoro, dei luoghi di lavoro e dei sistemi sul posto di lavoro• Progettazione delle strutture dei luoghi e dei posti di lavoro al fine di ridurre l'esposizione al rumore	Rumore <ul style="list-style-type: none">• Attrezzature di lavoro che emettano il minor rumore possibile• Metodi di lavoro che implicano una minore esposizione al rumore• Organizzazione del lavoro che implica una minore esposizione al rumore• Adozione di schermature, involucri o rivestimenti con materiali fonoassorbenti per il contenimento del rumore trasmesso per via aerea• Adozione di sistemi di smorzamento o di isolamento per il contenimento del rumore strutturale• Locali di riposo con rumorosità ridotta a un livello compatibile con il loro scopo e le loro condizioni di utilizzo		
ALTRO		Caduta di materiale dall'alto o a livello <ul style="list-style-type: none">• Rispetto delle regole di imbracatura dei carichi (es.: stabilità del carico, presenza di ostacoli interferenti, divieto di passaggio su postazioni di lavoro, ecc).			

LAVORAZIONE: Montaggio e smontaggio del ponteggio metallico fisso

Montaggio, trasformazione e smontaggio del ponteggio metallico fisso.

RISCHI IN RIFERIMENTO ALLE LAVORAZIONI	SCELTE PROGETTUALI ED ORGANIZZATIVE	PROCEDURE	MISURE PREVENTIVE E PROTETTIVE	TAVOLE E DISEGNI TECNICI ESPLICATIVI	MISURE DI COORDINAMENTO
LAVORI CHE ESPONGONO I LAVORATORI A RISCHI DI SEPPELLIMENTO O DI SPROFONDAMENTO A PROFONDITA' SUPERIORE A M. 1,5 O DI CADUTA DALL'ALTO DA ALTEZZA SUPERIORE A M. 2, SE PARTICOLARMENTE AGGRAVATI DALLA NATURA DELL'ATTIVITA' O DEI PROCEDIMENTI ATTUATI OPPURE DALLE CONDIZIONI AMBIENTALI DEL POSTO DI LAVORO O DELL'OPERA		Caduta dall'alto <ul style="list-style-type: none"> • Personale in possesso di formazione adeguata e mirata alle operazioni previste, fornito di attrezzi appropriati ed in buono stato di manutenzione. 	Caduta dall'alto <ul style="list-style-type: none"> • Sistemi di protezione anticaduta individuale (es.: avvolgitori/svolgitori automatici di fune di trattenuta, sistema a guida fissa e ancoraggio scorrevole, ecc). 		
RISCHIO RUMORE		Rumore <ul style="list-style-type: none"> • Programma di manutenzione delle attrezzature di lavoro, dei luoghi di lavoro e dei sistemi sul posto di lavoro • Progettazione delle strutture dei luoghi e dei posti di lavoro al fine di ridurre l'esposizione al rumore 	Rumore <ul style="list-style-type: none"> • Attrezzature di lavoro che emettano il minor rumore possibile • Metodi di lavoro che implicano una minore esposizione al rumore • Organizzazione del lavoro che implica una minore esposizione al rumore • Adozione di schermature, involucri o rivestimenti con materiali fonoassorbenti per il contenimento del rumore trasmesso per via aerea • Adozione di sistemi di smorzamento o di isolamento per il contenimento del rumore strutturale • Locali di riposo con rumorosità ridotta a un livello compatibile con il loro scopo e le loro condizioni di utilizzo 		
ALTRO			M.M.C. (sollevamento e trasporto) <ul style="list-style-type: none"> • Ambiente di lavoro (temperatura, umidità e ventilazione) con condizioni microclimatiche adeguate • Spazi dedicati alla movimentazione sufficienti • Sollevamento dei carichi eseguito con due mani e da una sola persona • Carico da sollevare non estremamente freddo/caldo o contaminato • Altre attività di movimentazione manuale dei carichi minimali • Adeguata frizione tra piedi e pavimento 		

LAVORAZIONE: Montaggio e smontaggio del ponteggio metallico fisso					
Montaggio, trasformazione e smontaggio del ponteggio metallico fisso.					
RISCHI IN RIFERIMENTO ALLE LAVORAZIONI	SCELTE PROGETTUALI ED ORGANIZZATIVE	PROCEDURE	MISURE PREVENTIVE E PROTETTIVE	TAVOLE E DISEGNI TECNICI ESPLICATIVI	MISURE DI COORDINAMENTO
			<ul style="list-style-type: none"> Gesti di sollevamento eseguiti in modo non brusco 		

LAVORAZIONE: Impermeabilizzazione di coperture					
Realizzazione di impermeabilizzazione di coperture eseguita con guaina bituminosa posata a caldo.					
RISCHI IN RIFERIMENTO ALLE LAVORAZIONI	SCELTE PROGETTUALI ED ORGANIZZATIVE	PROCEDURE	MISURE PREVENTIVE E PROTETTIVE	TAVOLE E DISEGNI TECNICI ESPLICATIVI	MISURE DI COORDINAMENTO
LAVORI CHE ESPONGONO I LAVORATORI A RISCHI DI SEPPELLIMENTO O DI SPROFONDAMENTO A PROFONDITA' SUPERIORE A M. 1,5 O DI CADUTA DALL'ALTO DA ALTEZZA SUPERIORE A M. 2, SE PARTICOLARMENTE AGGRAVATI DALLA NATURA DELL'ATTIVITA' O DEI PROCEDIMENTI ATTUATI OPPURE DALLE CONDIZIONI AMBIENTALI DEL POSTO DI LAVORO O DELL'OPERA		Caduta dall'alto <ul style="list-style-type: none"> Verifica preliminare della resistenza della copertura ed eventuale utilizzo di apprestamenti atti a garantire la incolumità delle persone addette (es.: tavole sopra le orditure, sottopalchi, uso di cinture di sicurezza, ecc). 	Caduta dall'alto <ul style="list-style-type: none"> Protezione perimetrale lungo tutto il contorno libero della superficie interessata. Sistemi di protezione anticaduta individuali (es.: avvolgitori/svolgitori automatici di fune di trattenuta, sistema a guida fissa e ancoraggio scorrevole, ecc). 		
RISCHIO RUMORE		Rumore <ul style="list-style-type: none"> Programma di manutenzione delle attrezzature di lavoro, dei luoghi di lavoro e dei sistemi sul posto di lavoro Progettazione delle strutture dei luoghi e dei posti di lavoro al fine di ridurre l'esposizione al rumore 	Rumore <ul style="list-style-type: none"> Attrezzature di lavoro che emettano il minor rumore possibile Metodi di lavoro che implicano una minore esposizione al rumore Organizzazione del lavoro che implica una minore esposizione al rumore Adozione di schermature, involucri o rivestimenti con materiali fonoassorbenti per il contenimento del rumore trasmesso per via aerea Adozione di sistemi di smorzamento o di isolamento per il contenimento del rumore strutturale Locali di riposo con rumorosità ridotta a un livello compatibile con il loro scopo e le loro condizioni di utilizzo 		Rumore <ul style="list-style-type: none"> Segnalazione delle aree con rumore al di sopra dei valori superiori di azione Delimitazione e limitazione d'accesso delle aree con rumore al di sopra dei valori superiori di azione
ALTRO		Caduta di materiale dall'alto o a livello <ul style="list-style-type: none"> Rispetto delle regole di imbracatura 			

LAVORAZIONE: Impermeabilizzazione di coperture Realizzazione di impermeabilizzazione di coperture eseguita con guaina bituminosa posata a caldo.					
RISCHI IN RIFERIMENTO ALLE LAVORAZIONI	SCELTE PROGETTUALI ED ORGANIZZATIVE	PROCEDURE	MISURE PREVENTIVE E PROTETTIVE	TAVOLE E DISEGNI TECNICI ESPLICATIVI	MISURE DI COORDINAMENTO
		dei carichi (es.: stabilità del carico, presenza di ostacoli interferenti, divieto di passaggio su postazioni di lavoro, ecc).			

LAVORAZIONE: Realizzazione di opere di lattoneria Realizzazione di opere di lattoneria (scossaline, canali di gronda e pluviali).					
RISCHI IN RIFERIMENTO ALLE LAVORAZIONI	SCELTE PROGETTUALI ED ORGANIZZATIVE	PROCEDURE	MISURE PREVENTIVE E PROTETTIVE	TAVOLE E DISEGNI TECNICI ESPLICATIVI	MISURE DI COORDINAMENTO
LAVORI CHE ESPONGONO I LAVORATORI A RISCHI DI SEPPELLIMENTO O DI SPROFONDAMENTO A PROFONDITA' SUPERIORE A M. 1,5 O DI CADUTA DALL'ALTO DA ALTEZZA SUPERIORE A M. 2, SE PARTICOLARMENTE AGGRAVATI DALLA NATURA DELL'ATTIVITA' O DEI PROCEDIMENTI ATTUATI OPPURE DALLE CONDIZIONI AMBIENTALI DEL POSTO DI LAVORO O DELL'OPERA			Caduta dall'alto <ul style="list-style-type: none"> Sistemi di protezione anticaduta individuali (es.: avvolgitori/svolgitori automatici di fune di trattenuta, sistema a guida fissa e ancoraggio scorrevole, ecc). 		
RISCHIO RUMORE		Rumore <ul style="list-style-type: none"> Programma di manutenzione delle attrezzature di lavoro, dei luoghi di lavoro e dei sistemi sul posto di lavoro Progettazione delle strutture dei luoghi e dei posti di lavoro al fine di ridurre l'esposizione al rumore 	Rumore <ul style="list-style-type: none"> Attrezzature di lavoro che emettano il minor rumore possibile Metodi di lavoro che implicano una minore esposizione al rumore Organizzazione del lavoro che implica una minore esposizione al rumore Adozione di schermature, involucri o rivestimenti con materiali fonoassorbenti per il contenimento del rumore trasmesso per via aerea Adozione di sistemi di smorzamento o di isolamento per il contenimento del rumore strutturale Locali di riposo con rumorosità ridotta a un livello compatibile con il loro scopo e le loro condizioni di utilizzo 		
ALTRO		Caduta di materiale dall'alto o a			

LAVORAZIONE: Realizzazione di opere di lattoneria

Realizzazione di opere di lattoneria (scossaline, canali di gronda e pluviali).

RISCHI IN RIFERIMENTO ALLE LAVORAZIONI	SCELTE PROGETTUALI ED ORGANIZZATIVE	PROCEDURE	MISURE PREVENTIVE E PROTETTIVE	TAVOLE E DISEGNI TECNICI ESPLICATIVI	MISURE DI COORDINAMENTO
		livello <ul style="list-style-type: none"> Rispetto delle regole di imbracatura dei carichi (es.: stabilità del carico, presenza di ostacoli interferenti, divieto di passaggio su postazioni di lavoro, ecc). 			

LAVORAZIONE: Tinteggiatura di superfici esterne

Tinteggiatura di superfici esterne.

RISCHI IN RIFERIMENTO ALLE LAVORAZIONI	SCELTE PROGETTUALI ED ORGANIZZATIVE	PROCEDURE	MISURE PREVENTIVE E PROTETTIVE	TAVOLE E DISEGNI TECNICI ESPLICATIVI	MISURE DI COORDINAMENTO
LAVORI CHE ESPONGONO I LAVORATORI A RISCHI DI SEPPELLIMENTO O DI SPROFONDAMENTO A PROFONDITA' SUPERIORE A M. 1,5 O DI CADUTA DALL'ALTO DA ALTEZZA SUPERIORE A M. 2, SE PARTICOLARMENTE AGGRAVATI DALLA NATURA DELL'ATTIVITA' O DEI PROCEDIMENTI ATTUATI OPPURE DALLE CONDIZIONI AMBIENTALI DEL POSTO DI LAVORO O DELL'OPERA			Caduta dall'alto <ul style="list-style-type: none"> Sistemi di protezione anticaduta individuali (es.: avvolgitori/svolgitori automatici di fune di trattenuta, sistema a guida fissa e ancoraggio scorrevole, ecc). 		
RISCHIO RUMORE		Rumore <ul style="list-style-type: none"> Programma di manutenzione delle attrezzature di lavoro, dei luoghi di lavoro e dei sistemi sul posto di lavoro Progettazione delle strutture dei luoghi e dei posti di lavoro al fine di ridurre l'esposizione al rumore 	Rumore <ul style="list-style-type: none"> Attrezzature di lavoro che emettano il minor rumore possibile Metodi di lavoro che implicano una minore esposizione al rumore Organizzazione del lavoro che implica una minore esposizione al rumore Adozione di schermature, involucri o rivestimenti con materiali fonoassorbenti per il contenimento del rumore trasmesso per via aerea Adozione di sistemi di smorzamento o di isolamento per il contenimento del rumore strutturale Locali di riposo con rumorosità ridotta a un livello compatibile con il loro scopo e 		

LAVORAZIONE: Tinteggiatura di superfici esterne					
Tinteggiatura di superfici esterne.					
RISCHI IN RIFERIMENTO ALLE LAVORAZIONI	SCELTE PROGETTUALI ED ORGANIZZATIVE	PROCEDURE	MISURE PREVENTIVE E PROTETTIVE	TAVOLE E DISEGNI TECNICI ESPLICATIVI	MISURE DI COORDINAMENTO
RISCHIO DALL'USO DI SOSTANZE CHIMICHE		Chimico <ul style="list-style-type: none"> • Attrezzature di lavoro idonee per l'attività specifica e adeguatamente mantenute • Indicazioni in merito alle misure igieniche da rispettare 	le loro condizioni di utilizzo Chimico <ul style="list-style-type: none"> • Progettazione e organizzazione dei sistemi di lavorazione al fine di ridurre l'esposizione ad agenti chimici • Durata e intensità dell'esposizione ad agenti chimici pericolosi ridotta al minimo • Quantità di agenti chimici minima in funzione delle necessità di lavorazione • Metodi di lavoro nelle varie fasi (manipolazione, immagazzinamento, trasporto, ecc.) che comportano una minore esposizione ad agenti chimici 		Chimico <ul style="list-style-type: none"> • Numero di lavoratori impegnati minimo in funzione delle necessità di lavorazione
ALTRO		Caduta di materiale dall'alto o a livello <ul style="list-style-type: none"> • Rispetto delle regole di imbracatura dei carichi (es.: stabilità del carico, presenza di ostacoli interferenti, divieto di passaggio su postazioni di lavoro, ecc). 	M.M.C. (elevata frequenza) <ul style="list-style-type: none"> • Compiti tali da evitare prolungate sequenze di movimenti ripetitivi degli arti superiori (spalle, braccia, polsi e mani) 		

LAVORAZIONE: Formazione di massetto per pavimentazioni esterne					
Formazione di massetto in calcestruzzo semplice o alleggerito come sottofondo per pavimentazioni esterne.					
RISCHI IN RIFERIMENTO ALLE LAVORAZIONI	SCELTE PROGETTUALI ED ORGANIZZATIVE	PROCEDURE	MISURE PREVENTIVE E PROTETTIVE	TAVOLE E DISEGNI TECNICI ESPLICATIVI	MISURE DI COORDINAMENTO
RISCHIO DALL'USO DI SOSTANZE CHIMICHE		Chimico <ul style="list-style-type: none"> • Attrezzature di lavoro idonee per l'attività specifica e adeguatamente mantenute • Indicazioni in merito alle misure igieniche da rispettare 	Chimico <ul style="list-style-type: none"> • Progettazione e organizzazione dei sistemi di lavorazione al fine di ridurre l'esposizione ad agenti chimici • Durata e intensità dell'esposizione ad agenti chimici pericolosi ridotta al minimo • Quantità di agenti chimici minima in funzione delle necessità di lavorazione • Metodi di lavoro nelle varie fasi (manipolazione, immagazzinamento, trasporto, ecc.) che comportano una minore esposizione ad agenti chimici 		Chimico <ul style="list-style-type: none"> • Numero di lavoratori impegnati minimo in funzione delle necessità di lavorazione

LAVORAZIONE: Formazione di massetto per pavimentazioni esterne

Formazione di massetto in calcestruzzo semplice o alleggerito come sottofondo per pavimentazioni esterne.

RISCHI IN RIFERIMENTO ALLE LAVORAZIONI	SCELTE PROGETTUALI ED ORGANIZZATIVE	PROCEDURE	MISURE PREVENTIVE E PROTETTIVE	TAVOLE E DISEGNI TECNICI ESPLICATIVI	MISURE DI COORDINAMENTO
ALTRO			M.M.C. (sollevamento e trasporto) <ul style="list-style-type: none">• Ambiente di lavoro (temperatura, umidità e ventilazione) con condizioni microclimatiche adeguate• Spazi dedicati alla movimentazione sufficienti• Sollevamento dei carichi eseguito con due mani e da una sola persona• Carico da sollevare non estremamente freddo/caldo o contaminato• Altre attività di movimentazione manuale dei carichi minimali• Adeguata frizione tra piedi e pavimento• Gestii di sollevamento eseguiti in modo non brusco		

(Paragrafi 2.1.2, lett. e) e lett. i); 2.3.1; 2.3.2; 2.3.3 dell'allegato XV del D.Lgs. 9 aprile 2008, n. 81)

ENTITA' PRESUNTA DEL CANTIERE ESPRESSA IN UOMINI GIORNO: 114

[illegible]

(anche da parte della stessa impresa o lavoratori autonomi)

NO ☒

Si ☐

PROCEDURE COMPLEMENTARI O DI DETTAGLIO DA ESPLICITARE NEL POS

(Paragrafo 2.1.3 dell'allegato XV del D.Lgs. 9 aprile 2008, n. 81)

Sono previste procedure: ☐ sì ☒ no

MISURE DI COORDINAMENTO RELATIVE ALL'USO COMUNE DI APPRESTAMENTI, ATTREZZATURE, INFRASTRUTTURE, MEZZI E SERVIZI DI PROTEZIONE COLLETTIVA

Considerato il tipo di lavorazioni previste e la natura del cantiere, non si prevede l'utilizzo comune di apprestamenti, attrezzature, infrastrutture, mezzi e servizi di protezione collettiva.

Sarà cura dell'appaltatore, tramite il proprio Servizio di Prevenzione e Protezione, che vengano espletate le seguenti attività:

- cooperazione e coordinamento tra tutti i lavoratori presenti, al fine di stabilire dei chiari rapporti iniziali in materia di sicurezza ed igiene da mantenere con fermezza fino alla fine dei lavori, con particolare attenzione alla rigorosa osservanza alle normative anti-covid;
- di informazione sui contenuti e sulle modifiche e integrazioni del "progetto sicurezza";
- di promozione, partecipazione, sensibilizzazione e responsabilizzazione nei riguardi della attività preventive, antinfortunistiche di tutte le maestranze presenti in cantiere durante ciascuna fase di lavoro;
- di pronto intervento in caso di infortunio, in modo tale che i lavoratori siano in grado di comportarsi correttamente dal momento dell'accadimento dell'evento dannoso fino all'arrivo dei soccorsi sanitari;
- di evacuazione del cantiere in caso di emergenza antincendio e/o di altra natura.

MODALITA' ORGANIZZATIVE DELLA COOPERAZIONE E DEL COORDINAMENTO

(Paragrafi 2.1.2, lett. g); 2.2.2, lett. g) dell'allegato XV del D.Lgs. 9 aprile 2008, n. 81)

- ☐ Trasmissione delle schede informative delle imprese presenti
- ☐ Riunione di coordinamento
- ☐ Verifica della trasmissione delle informazioni tra le imprese affidatarie e le imprese esecutrici e i lavoratori autonomi
- ☐ Altro

DISPOSIZIONI PER LA CONSULTAZIONE DEGLI RLS

(Paragrafo 2.2.2, lett. f) dell'allegato XV del D.Lgs. 9 aprile 2008, n. 81)

- ☐ Evidenza della consultazione
- ☐ Riunione di coordinamento tra RLS
- ☐ Riunione di coordinamento tra RLS e CSE
- ☐ Altro

ORGANIZZAZIONE DEL SERVIZIO DI PRONTO SOCCORSO, ANTINCENDIO ED EVACUAZIONE DEI LAVORATORI

(Paragrafo 2.1.2, lett. h) dell'allegato XV del D.Lgs. 9 aprile 2008, n. 81)

Pronto soccorso:

- ☐ a cura del committente
- ☐ gestione separata tra le imprese
- ☐ gestione comune tra le imprese

Emergenza ed evacuazione:

Numeri di telefono delle emergenze:

STIMA DEI COSTI DELLA SICUREZZA

(Paragrafo 4.1 dell'allegato XV del D.Lgs. 9 aprile 2008, n. 81)

n	Descrizione	Calcolo analitico						Totale
		par.ug.	lung.	larg.	H/peso	quantità	pr.unit.	
1	PONTEGGIO IN TUBO GIUNTO ACCIAIO ZINCATO diametro 48 mm, incluso mantovana parasassi - MONTAGGIO E SMONTAGGIO Nuovi corpi loculi	6.00 6.00	10.50 5.00		5.000 5.000	315.00 150.00		
						465.00	11.50	5 347.50
2	Costo di utilizzo, per la sicurezza e la salute dei lavoratori, di parapetto prefabbricato anticaduta da realizzare per la protezione contro il vuoto, (esempio: rampe delle scale, vani ascensore, vuoti sui solai e perimetri degli stessi, cigli degli scavi, balconi, etc) , fornito e posto in opera. I dritti devono essere posti ad un interasse adeguato al fine di garantire la tenuta all'eventuale spinta di un operatore. I correnti e la tavola ferma piede non devono lasciare una luce in senso verticale, maggiore di cm 60, inoltre sia i correnti che le tavole ferma piede devono essere applicati dalla parte interna dei montanti. Sono compresi: l'uso per la durata delle fasi di lavoro che lo richiedono al fine di garantire la sicurezza dei lavoratori; il montaggio con tutto cio' che occorre per eseguirlo e lo smontaggio anche quando, per motivi legati alla sicurezza dei lavoratori, queste azioni vengono ripetute più volte durante le fasi di lavoro; l'accatastamento e lo smaltimento a fine opera. Gli apprestamenti sono e restano di proprietà dell'impresa. E' inoltre compreso quanto altro occorre per l'utilizzo temporaneo dei parapetti. Misurato a metro lineare posto in opera, per anno o frazione di anno Loculi esistenti		22.00 34.60 38.00 34.00 18.00	0.167 0.167 0.167 0.167 0.167		3.67 5.78 19.04 5.68 24.05		
						58.22	15.50	902.41
3	Costo di utilizzo di scala a libro, per altezze fino a 4 m, costo di utilizzo per anno o frazione di anno	14.00	0.17			2.38		
						2.38	45.00	107.10
4	PONTEGGIO IN TUBO GIUNTO ACCIAIO ZINCATO diametro 48 mm, incluso mantovana parasassi - NOLO MENSILE 2 mesi	2.00	465.00			930.00		
						930.00	2.60	2 418.00
5	Recinzione eseguita con rete metallica, maglia 50 x 50 mm, in filo di ferro zincato, diametro 2 mm, di altezza 2 m ancorata a pali di sostegno in profilato metallico a T, sez. 50 mm, compreso noleggio del materiale per tutta la durata dei lavori, legature, con- troventature, blocchetto di fondazione in magrone di calcestruzzo e doppio ordine di filo spinato		53.00			53.00		
						53.00	12.22	647.66
6	Cancello in pannelli di lamiera zincata ondulata per recinzione cantiere costituito da adeguata cornice e rinforzi, fornito e posto in opera. Compresi: l'uso per tutta la durata dei lavori; la collo- cazione in opera delle colonne in ferro costituite da profilati delle dimensioni di mm 150							

n	Descrizione	Calcolo analitico						Totale
		par.ug.	lung.	larg.	H/peso	quantità	pr.unit.	
	x 150, opportunamente verniciati; le ante opportunamente assemblate in cornici perimetrali e rinforzi costituiti da diagonali realizzate con profilati di dimensioni non inferiori a mm 50 x 50 opportunamente verniciati; le opere da fabbro e la ferramenta necessarie; il sistema di fermo delle ante sia in posizione di massima apertura che di chiusura; la manutenzione per tutto il periodo di durata dei lavori, sostituendo o riparando le parti non più idonee; la rimozione, laccatastamento e lallontanamento a fine opera. Tutti i materiali costituenti il cancello sono e restano di proprietà dell'impresa. Il tutto realizzato a perfetta regola d'arte. E' inoltre compreso quanto altro occorre per l'utilizzo del cancello. Valutato a metro quadrato di cancello posto in opera, per mese o frazione di mese.		3.50		2.000	7.00		
						7.00	38.96	272.72
7	Cassette in ABS complete di presidi chirurgici e farmaceutici secondo le disposizioni del DM 28/7/1958 integrate con il DLgs 626/94 e succ. mod.ii.; da valutarsi come costo di utilizzo mensile del dispositivo comprese le eventuali reintegrazioni dei presidi: b) cassetta, dimensioni 44,5 x 32 x 15 cm, completa di presidi secondo DM 15/07/03 n. 388	1.00				1.00		
						1.00	8.35	8.35
8	Sorveglianza sanitaria svolta dal medico competente secondo quanto previsto agli artt. 16 e 17 del DLgs. n. 626/94 per i lavoratori per i quali è prescritta l'obbligo. Costo annuo per lavoratore.	5.00	0.17			0.85		
						0.85	108.40	92.14
9	Dispositivi di protezione individuale, dotati di marchio di conformità CE ai sensi del DLgs 475/92: Occhiali di sicurezza a stanghette, anche regolabili, ripari laterali e sopraccigliari, lenti in policarbonato antiurto e antigraffio; costo di utilizzo mensile	10.00				10.00		
						10.00	0.49	4.90
10	Dispositivi di protezione individuale, dotati di marchio di conformità CE ai sensi del DLgs 475/92: Elmetto in polietilene ad alta densità, bardatura regolabile, fascia antisudore, sedi laterali per inserire adattatori per cuffie e visiere, peso pari a 300 g; costo di utilizzo mensile	10.00				10.00		
						10.00	0.42	4.20
11	Dispositivi di protezione individuale, dotati di marchio di conformità CE ai sensi del DLgs 475/92: Cuffia antirumore leggera per breve esposizione a livelli medio- bassi di rumore, peso 148 g, confezionata a norma UNI-EN 352/01 con riduzione semplificata del rumore (SNR) pari a 25 dB; costo di utilizzo mensile	10.00				10.00		
						10.00	0.82	8.20
12	Dispositivi di protezione individuale, dotati di marchio di conformità CE ai sensi del DLgs 475/92: Scarpa a norma UNI EN 345, classe S3, puntale di acciaio, assorbimento di energia nel tallone, antistatica, con tomaia impermeabile in pelle naturale foderata, con suola in poliuretano bidensità (antolio, antiacido); costo di utilizzo mensile							

n	Descrizione	Calcolo analitico						Totale
		par.ug.	lung.	larg.	H/peso	quantità	pr.unit.	
		10.00				10.00		
						10.00	3.76	37.60
	TOTALE euro							9 850.78

ELENCO ALLEGATI OBBLIGATORI

Al presente Piano di Sicurezza e Coordinamento sono allegati i seguenti elaborati, da considerarsi parte integrante del Piano stesso:

- Allegato "A" - Diagramma di Gantt (Cronoprogramma dei lavori);
- Allegato "B" - Analisi e valutazione dei rischi;
- Allegato "C" - Stima dei costi della sicurezza;

si allegano, altresì:

- Tavole esplicative di progetto;
- Fascicolo con le caratteristiche dell'opera (per la prevenzione e protezione dei rischi);

QUADRO RIEPILOGATIVO INERENTE GLI OBBLIGHI DI TRASMISSIONE

Quadro da compilarsi alla prima stesura del PSC

Il presente documento è composto da n. 26 pagine.

1. Il C.S.P. trasmette al Committente _____ il presente PSC per la sua presa in considerazione.

Data _____

Firma del C.S.P. _____

2. Il committente, dopo aver preso in considerazione il PSC, lo trasmette a tutte le imprese invitate a presentare offerte.

Data _____

Firma del committente _____

Quadro da compilarsi alla prima stesura e ad ogni successivo aggiornamento

Il presente documento è composto da n. 26 pagine.

3. L'impresa affidataria dei lavori Ditta _____ in relazione ai contenuti per la sicurezza indicati nel PSC/PSC aggiornato:

☐ non ritiene di presentare proposte integrative;

☐ presenta le seguenti proposte integrative _____

Data _____

Firma _____

4. L'impresa affidataria dei lavori Ditta _____ trasmette il PSC/PSC aggiornato alle imprese esecutrici e ai lavoratori autonomi:

a. Ditta _____

b. Ditta _____

c. Sig. _____

d. Sig. _____

Data _____

Firma _____

5. Le imprese esecutrici (*almeno 10 giorni prima dell'inizio dei lavori*) consultano e mettono a disposizione dei rappresentanti per la sicurezza dei lavoratori copia del PSC e del POS

Data _____

Firma della Ditta _____

6. Il rappresentante per la sicurezza:

☐ non formula proposte a riguardo;

☐ formula proposte a riguardo _____

Data _____

Firma del RLS _____

MISURE COVID-19

CANTIERE

Il datore di lavoro deve informare tutti i lavoratori e chiunque entri nel cantiere sulle disposizioni delle Autorità, in particolare, le informazioni riguardano i seguenti obblighi:

- controllo della temperatura corporea. Se tale temperatura risulterà superiore ai 37.5° (37°), non sarà consentito l'accesso al cantiere rispetto di tutte le disposizioni delle Autorità e del datore di lavoro nel fare accesso in cantiere (in particolare: mantenere la distanza di sicurezza, utilizzare gli strumenti di protezione individuale messi a disposizione durante le lavorazioni che non consentano di rispettare la distanza interpersonale di un metro e tenere comportamenti corretti sul piano dell'igiene);
- informare tempestivamente e responsabilmente il datore di lavoro della presenza di qualsiasi sintomo influenzale;
- preclusione dell'accesso a chi, negli ultimi 14 giorni, abbia avuto contatti con soggetti risultati positivi al Covid-19 o provenga da zone a rischio secondo le indicazioni dell'OMS.

Tutte le misure di prevenzione nei confronti dei lavoratori e degli altri soggetti i quali, a titolo diverso, siano autorizzati ad entrare nel perimetro dell'Organizzazione (volontari, corrieri, autisti, manutentori, ecc.), devono essere definite in un documento. Questo dovrà essere allegato al documento di valutazione dei rischi, come richiesto dall'art. 17 comma I, lett. a) del D.lgs 81/2008. Tale documento deve essere firmato dal datore di lavoro, dal medico competente, dal Rspp e dal Rsl, quest'ultimo per presa visione. 42.

Le misure di prevenzione, che possono non limitarsi al rilevamento della temperatura corporea all'ingresso nell'organizzazione, sono definite esclusivamente dal medico competente di concerto con il Datore di lavoro e il Rspp. Come si evince dalla comunicazione dell'INAIL «adempimenti datoriali – valutazione rischio emergenza Coronavirus» del 13 marzo 2020» è chiaro che i parametri fisiologici dei lavoratori da rilevare, non siano solo la temperatura corporea, bensì tutti quelli che il medico competente definisce opportuni, sulla base della valutazione emergenza COVID-19.

La rilevazione in tempo reale della temperatura corporea costituisce un trattamento di dati personali che deve avvenire nel rispetto della disciplina privacy vigente, ove ci sia l'applicazione dell'art 4 par 1 del Reg Ue 2016/679. Questo potrebbe non riguardare la sola misura della temperatura corporea, ma la rilevazione anche di altri parametri, sulla base delle indicazioni provenienti dal Medico Competente. Inoltre, anche la rilevazione della temperatura potrebbe avere una frequenza maggiore di quella giornaliera. La temperatura non deve essere registrata.

La rilevazione della temperatura dovrebbe essere effettuata da una figura dedicata, (ad esempio un membro della squadra di emergenza/primo soccorso) o un collaboratore aziendale che per esperienza, competenza, consapevolezza, abbia dimestichezza con aspetti relativi alla salute come un lavoratore aziendale anche volontario ambulanza o preparatore atletico per una squadra amatoriale, difficilmente potrà essere il medico competente, "figura esterna" per la maggior parte delle realtà produttive nazionali.

Il soggetto incaricato deve essere:

- dotato dei Dispositivi di Protezione Individuali previsti, come indicato nel documento integrativo alla valutazione dei rischi;
- istruito in merito alle misure di prevenzione da adottare, come indicato nel suddetto documento;
- istruito in merito alle modalità per la rilevazione della temperatura o di eventuali altri parametri fisiologici;
- nominato come "autorizzato al trattamento dei dati personali in relazione alle finalità del trattamento", ai sensi e per gli effetti di cui all'art. 29 del GDPR con specifiche istruzioni.

In alcuni casi, la identificazione dell'interessato è assolutamente inevitabile (ad esempio nel caso di una piccola realtà in cui tutti si conoscono).

Fornire l'informativa sul trattamento dei dati personali. L'informativa può omettere le informazioni di cui l'interessato è già in possesso e può essere fornita anche oralmente (scritta è meglio). Quanto ai contenuti dell'informativa, con riferimento alla finalità del trattamento potrà essere indicata la prevenzione dal contagio da COVID-19 e con riferimento alla base giuridica può essere indicata l'implementazione dei protocolli di sicurezza anti-contagio ai sensi dell'art. 1, c. 7, lett. d) del DPCM 11 marzo 2020 e con riferimento alla durata dell'eventuale conservazione dei dati si può far riferimento al termine dello stato d'emergenza.

DISPOSITIVI DI PROTEZIONE INDIVIDUALE

L'adozione delle misure di igiene e dei dispositivi di protezione è di fondamentale importanza ma è evidentemente legata alla disponibilità in commercio dei dispositivi. Qualora la lavorazione in cantiere imponga di lavorare a distanza interpersonale minore di un metro e non siano possibili altre soluzioni organizzative è comunque necessario l'uso delle mascherine e altri dispositivi di protezione (guanti, occhiali, tute, cuffie, ecc...) conformi alle disposizioni delle autorità scientifiche e sanitarie.

MODALITÀ DI ACCESSO DEI FORNITORI ESTERNI AI CANTIERI

Per l'accesso di fornitori esterni devono essere individuate procedure predefinite, al fine di ridurre le occasioni di contatto con il personale presente. Se possibile, gli autisti dei mezzi di trasporto devono rimanere a bordo dei propri mezzi: non è consentito l'accesso ai locali chiusi comuni del cantiere per nessun motivo. Per le necessarie attività di approntamento delle attività di carico e scarico, il trasportatore dovrà attenersi alla rigorosa distanza minima di un metro.

PULIZIA E IGIENE NEL CANTIERE

Il datore di lavoro assicura la pulizia giornaliera e la sanificazione periodica degli spogliatoi e delle aree comuni limitando l'accesso contemporaneo a tali luoghi; ai fini della sanificazione e della igienizzazione vanno inclusi anche i mezzi d'opera con le relative cabine di guida o di pilotaggio. Nel caso di presenza di una persona con Covid-19 all'interno del cantiere si procede alla pulizia e sanificazione dei locali, alloggiamenti e mezzi. Le persone presenti devono adottare tutte le precauzioni igieniche, in particolare il frequente e minuzioso lavaggio delle mani.

Il datore di lavoro verifica la corretta pulizia degli strumenti individuali di lavoro impedendone l'uso promiscuo, fornendo anche specifico detergente e relativi DPI, rendendolo disponibile in cantiere sia prima che durante che al termine della prestazione di lavoro.

ORGANIZZAZIONE DEL CANTIERE (TURNAZIONE, RIMODULAZIONE DEI CRONOPROGRAMMA DELLE LAVORAZIONI)

Le imprese potranno disporre la riorganizzazione del cantiere e del cronoprogramma delle lavorazioni anche attraverso la turnazione dei lavoratori con l'obiettivo di diminuire i contatti, di creare gruppi autonomi, distinti e riconoscibili e di consentire una diversa articolazione degli orari del cantiere sia per quanto attiene all'apertura, alla sosta e all'uscita.

GESTIONE DI UNA PERSONA SINTOMATICA IN CANTIERE

Nel caso in cui una persona presente in cantiere sviluppi febbre con temperatura superiore ai 37,5° (37°) e sintomi di infezione respiratoria quali la tosse, lo deve dichiarare immediatamente al datore di lavoro o al direttore di cantiere che dovrà procedere al suo isolamento in base alle disposizioni dell'autorità sanitaria. Il datore di lavoro collabora con le Autorità sanitarie per l'individuazione degli eventuali "contatti stretti" di una persona presente in cantiere che sia stata riscontrata positiva al tampone Covid-19.

Per completezza si allegano le procedure attuative del protocollo condiviso di regolamentazione delle misure per il contrasto e il contenimento della diffusione del virus Covid-19 negli ambienti di lavoro del settore edile con relativi allegati.

**Procedure attuative del protocollo condiviso di
regolamentazione delle misure per il contrasto e il
contenimento della diffusione del virus Covid-19 negli
ambienti di lavoro del settore edile**



PREMESSA

A seguito dell'emanazione del Protocollo condiviso di regolamentazione delle misure per il contrasto e il contenimento della diffusione del virus COVID 19 negli ambienti di lavoro del 14 marzo 2020, ed al Protocollo emanato dal MIT condiviso da Anas S.p.A., RFI, ANCE, Feneal Uil, Filca CISL e Fillea CGIL, le parti sociali dell'edilizia (ANCE, ACI-PL, ANAEPa CONFARTIGIANATO, CNA COSTRUZIONI, FIAE CASARTIGIANI, CLAAI-DIPARTIMENTO EDILIZIA, CONFAPI-ANIEM, Feneal Uil, Filca CISL e Fillea CGIL) hanno siglato il 24 marzo 2020 un ulteriore protocollo recante linee guida per l'intero settore edile.

Il documento, che deriva dal Protocollo delle Parti sociali confederali e recepisce il Protocollo del MIT, è stato integrato con altri elementi di dettaglio tipici del settore edile, recando ulteriori misure necessarie per garantire la tutela della salute e sicurezza dei lavoratori al fine di prevenire il contagio da Covid-19.

L'intesa ha validità, ai sensi e per gli effetti dei decreti governativi vigenti e futuri connessi alla pandemia Covid-19 in corso, fino alla durata della pandemia stessa.

Le imprese edili, pertanto, adottano il suddetto Protocollo di regolamentazione, fatti salvi eventuali altri specifici protocolli di analoga efficacia, all'interno dei propri cantieri e dei luoghi di lavoro e ferme restando le norme previste dai decreti governativi, e applicano le misure di precauzione elencate nel documento e di seguito declinate, per tutelare la salute delle persone presenti all'interno dell'azienda e garantire la salubrità dell'ambiente di lavoro nell'ambito della pandemia da COVID19.

Le attività declinate nel presente documento, possono essere allegate al DVR aziendale per la tracciabilità delle azioni messe in atto. (cfr. nota INL del 13 marzo 2020). Rimangono fermi i punti del protocollo per i quali non si è ritenuto necessario esplicitare una ulteriore procedura.

Si sottolinea che l'applicazione delle misure per la prevenzione della diffusione del virus, comporterà un aggravio dei costi necessari alla prosecuzione dei lavori: si raccomanda pertanto un confronto con la committenza, la direzione lavori, ed il coordinatore per la sicurezza ove nominato, per la quantificazione ed il riconoscimento di tutte le spese aggiuntive da doversi sostenere.

Ove non è prevista la figura del CSE, il datore di lavoro si confronterà con il committente/responsabile dei lavori/direzione lavori.

Al fine di permettere alle imprese del settore di effettuare una autovalutazione relativamente all'applicazione del protocollo anti contagio, si allega la check list (allegato 3) predisposta dalla CNCPT per supportare il lavoro dei tecnici degli Organismi Paritetici Territoriali del settore, nelle attività di consulenza e assistenza tecnica alle imprese ed ai lavoratori in cantiere.

Procedure attuative del protocollo

Indicazione	Azione a cura del Datore di Lavoro	Azione a cura del lavoratore	Azione a cura del CSE	Note
1. INFORMAZIONE				
<p>1.0 Il datore di lavoro, anche con l'ausilio degli enti bilaterali formazione/sicurezza delle costruzioni che adottano strumenti di supporto utili alle imprese, informa i lavoratori sulle regole fondamentali di igiene per prevenire le infezioni virali, attraverso le modalità più idonee ed efficaci (per esempio consegnando e/o affiggendo all'ingresso del cantiere e nei luoghi maggiormente frequentati appositi cartelli visibili che segnalino le corrette modalità di comportamento).</p> <p>In caso di lavoratori stranieri che non comprendono la lingua italiana, si invitano i Datori di Lavoro a fornire materiale nella loro lingua madre o ricorrere a dépliant informativi con indicazioni grafiche.</p>	<p>Affissione all'ingresso del cantiere ed almeno nei pressi dei locali comuni e maggiormente frequentati, di materiale informativo inerente le regole fondamentali di igiene e dei comportamenti corretti da adottare per contrastare la diffusione del COVID-19. (si ritiene a tale scopo adeguato il materiale prodotto dagli OO.PP. di settore e dal Governo).</p> <p>Consegna degli opuscoli informativi prodotti dagli OO.PP. di settore ad ogni singolo lavoratore, avendo cura di compilare un apposito modulo in cui raccogliere le firme dei lavoratori (modulo 01), per avvenuta ricezione del materiale informativo e la sottoscrizione dell'impegno al rispetto di quanto ivi indicato.</p> <p>Fornire ai lavoratori stranieri i dépliant informativi realizzati dagli OO.PP. di settore avendo cura che questi abbiano compreso le indicazioni.</p> <p>Il datore di lavoro mette a conoscenza il lavoratore dell'informativa sul trattamento dei dati personali firmata per</p>	<p>Firma del modulo predisposto dal Datore di Lavoro, (modulo 01) a seguito dell'avvenuta ricezione del materiale informativo.</p> <p>Rispetta le indicazioni inerenti ai comportamenti corretti da adottare ed alle regole fondamentali di igiene, per contrastare la diffusione del COVID-19.</p> <p>Il lavoratore prende atto dell'informativa sul trattamento dei dati personali. (Modulo 04)</p>	<p>Aggiornare il PSC con i riferimenti alle regole fondamentali di igiene e dei comportamenti adeguati da utilizzare per contrastare la diffusione del COVID-19, rivolte sia alle imprese ed ai lavoratori presenti in cantiere, sia agli eventuali visitatori, nonché ai fornitori esterni.</p>	<p>Allegato 1 materiale informativo OO.PP. di settore (Link al documento: https://www.cncpt.it/supporti-grafici-informativi-sulle-misure-di-contenimento-del-covid-19-negli-ambienti-di-lavoro-del-settore-edile/)</p> <p>Modulo 01 Modulo 04</p>

Indicazione	Azione a cura del Datore di Lavoro	Azione a cura del lavoratore	Azione a cura del CSE	Note
	presa visione. (Modulo 04)			
I lavoratori autonomi dovranno ricevere le medesime informazioni in merito alle misure adottate nello specifico cantiere.	Consegna degli opuscoli informativi prodotti dagli OO.PP. di settore o dal governo preferibilmente in via telematica, avendo cura di ricevere la conferma di lettura. Per qualunque altra forma di trasmissione è necessario avere un riscontro dell'avvenuta ricezione (modulo 01)		Aggiornare il PSC con i riferimenti alle regole fondamentali di igiene e dei comportamenti adeguati da utilizzare per contrastare la diffusione del COVID-19.	MODULO 01

Indicazione	Azione a cura del Datore di Lavoro	Azione a cura del lavoratore	Azione a cura del CSE	Note
L'impresa affidataria, in concerto con il Committente/Responsabili dei lavori e con il Coordinatore per la sicurezza in fase di esecuzione, definirà le modalità di informazione per altri soggetti diversi dal lavoratore che dovranno entrare in cantiere (es. tecnici, visitatori, ecc.).	<p>Consegna degli opuscoli informativi prodotti dagli OO.PP. di settore o dal governo preferibilmente in via telematica, avendo cura di ricevere la conferma di lettura. Per qualunque altra forma di trasmissione è necessario avere un riscontro dell'avvenuta ricezione.</p> <p>(MODULO 01)</p> <p>In caso di Presenza di CSE, l'impresa dovrà trasmettere le indicazioni previste dal PSC.</p> <p>Relativamente ai soggetti diversi dal lavoratore, il datore di lavoro dovrà trasmettere preferibilmente in via telematica, la procedura per l'ingresso in cantiere di cui al punto 4.1 del presente documento.</p> <p>Il datore di lavoro deve predisporre documenti cartacei (opuscoli – procedura specifica per l'ingresso in cantiere – modulo informativo allegato 01) per gestire le eventuali visite non preventivamente organizzate.</p>		<p>Aggiornare il PSC con i riferimenti alle regole fondamentali di igiene e dei comportamenti adeguati da utilizzare per contrastare la diffusione del COVID-19, rivolte sia alle imprese ed ai lavoratori presenti in cantiere, sia agli eventuali visitatori, nonché ai fornitori esterni. Si suggerisce che il coordinatore predisponga specifiche procedure per la gestione degli accessi in cantiere dando specifiche indicazioni alle imprese, come ad esempio:</p> <p>“Relativamente ai soggetti diversi dal lavoratore, il datore di lavoro dovrà trasmettere preferibilmente in via telematica, la procedura per l'ingresso in cantiere di cui al punto 4.1 del presente documento.</p> <p>Il datore di lavoro deve predisporre documenti cartacei (opuscoli – procedura specifica per l'ingresso in cantiere – modulo informativo allegato 01) per gestire le eventuali visite non preventivamente organizzate.”</p>	

Indicazione	Azione a cura del Datore di Lavoro	Azione a cura del lavoratore	Azione a cura del CSE	Note
1.0.1 Principali informazioni da fornire				
Obbligo di rimanere al proprio domicilio in presenza di febbre (oltre 37,5°) o altri sintomi influenzali e di chiamare il proprio medico di famiglia e l'autorità sanitaria (numero 1500 o il numero 112, seguendone le indicazioni);	Fornire informazioni ai lavoratori sull'obbligo di rimanere a casa in presenza di febbre oltre 37,5°. (opuscolo predisposto dagli OO.PP. di settore ALLEGATO 1- modulo 01).	Rispettare l'obbligo di rimanere al proprio domicilio in presenza di febbre (oltre 37,5°), avendo cura di comunicarlo al proprio datore di lavoro, secondo le indicazioni ricevute.		Le informazioni da fornire sono quelle previste dagli opuscoli emanati dagli OO.PP. di settore. (Allegato 1- MODULO 01)
Modalità con cui sarà eseguito il controllo della temperatura al lavoratore;	Comunica ai lavoratori sia il sistema di rilevazione della temperatura corporea, sia i tempi in cui tale rilevazione viene effettuata secondo quanto stabilito al punto 2.1. Al fine del rispetto della privacy, verranno annotate solo le temperature maggiori di 37,5°.	Si sottopone alla misura della temperatura corporea secondo le modalità previste dal Datore di Lavoro.	Il CSE concorda con il datore di lavoro le modalità di misurazione della temperatura corporea e, sentita la direzione lavori, il committente/resp onabile dei lavori, aggiorna il PSC e la relativa stima dei costi della sicurezza. <u>La rilevazione in tempo reale della temperatura corporea costituisce un trattamento di dati personali e, pertanto, deve avvenire ai sensi della disciplina privacy vigente. A tal fine si suggerisce di: rilevare la temperatura e non registrare il dato acquisto. È possibile identificare l'interessato e registrare il superamento della soglia di temperatura solo qualora sia necessario a documentare le ragioni che hanno impedito l'accesso ai locali aziendali;</u>	
Obbligo di non fare ingresso o di permanere in azienda e in cantiere	Stabilire le modalità con cui i lavoratori comunicano tempestivamente al	Nel caso sussistano le condizioni di pericolo (sintomi	Stabilire le modalità con cui le imprese comunicano al	Allegato 01 Modulo 01

Indicazione	Azione a cura del Datore di Lavoro	Azione a cura del lavoratore	Azione a cura del CSE	Note
e di doverlo dichiarare tempestivamente laddove, anche successivamente all'ingresso , sussistano le condizioni di pericolo (sintomi di influenza, temperatura, o contatto con persone positive al virus nei 14 giorni precedenti, etc) per le quali i provvedimenti dell'Autorità impongono di informare il medico di famiglia e l'Autorità sanitaria e di rimanere nel proprio domicilio;	Datore di Lavoro (anche tramite sistemi informali quali SMS/WHATSAPP ecc.) la sussistenza delle condizioni di pericolo (sintomi di influenza, temperatura, o contatto con persone positive al virus nei 14 giorni precedenti, etc) successivamente e all'ingresso.	di influenza, temperatura, o contatto con persone positive al virus nei 14 giorni precedenti, etc), rispettare l'obbligo di non fare ingresso o di permanere in cantiere comunicandolo tempestivamente, secondo le modalità stabilite dal proprio datore di lavoro.	CSE, la presenza di lavoratori che hanno manifestato la sussistenza delle condizioni di pericolo (sintomi di influenza, temperatura, o contatto con persone positive al virus nei 14 giorni precedenti, etc).	
Impegno a rispettare tutte le disposizioni delle Autorità e del datore di lavoro nel fare accesso in cantiere e in azienda (in particolare, mantenere la distanza di sicurezza, osservare le regole di igiene delle mani e tenere comportamenti corretti sul piano dell'igiene);	vedi punto 1.0	vedi punto 1.0		Allegato 01 Modulo 01
Impegno a informare tempestivamente e responsabilmente il datore di lavoro della presenza di qualsiasi sintomo influenzale durante l'espletamento della prestazione lavorativa, avendo cura di rimanere ad adeguata distanza dalle persone presenti.	vedi punto 1.0	vedi punto 1.0		Allegato 01 Modulo 01
2. MODALITA' DI INGRESSO IN AZIENDA				
2.1 - Al personale, prima dell'accesso al luogo di lavoro/cantiere sarà effettuato il controllo della temperatura corporea .	Provvedere alla misurazione della temperatura corporea individuando i dispositivi attualmente	Obbligo di sottoporsi al controllo della temperatura corporea, indossando i dispositivi di	Il CSE concorda con il datore di lavoro le modalità di misurazione della temperatura corporea e,	Modulo 02 Modulo 03

Indicazione	Azione a cura del Datore di Lavoro	Azione a cura del lavoratore	Azione a cura del CSE	Note
	<p>disponibili sul mercato, idonei alla misurazione della temperatura corporea, avendo cura di scegliere quelli che non espongono i lavoratori al contagio.</p> <p>Il datore di lavoro individua il personale addetto alla misurazione della temperatura corporea, adeguatamente formato (preferibilmente scegliendo tra gli addetti al primo soccorso). Il personale addetto alla misurazione dovrà essere munito dei dispositivi di protezione idonei a contrastare la diffusione del COVID-19, individuati in collaborazione con il Medico Competente (mascherine conformi alle disposizioni delle autorità scientifiche e sanitarie – guanti monouso – tuta usa e getta) (modulo 02).</p> <p>Il datore di lavoro deve indicare il posto dove dismettere i dispositivi di protezione individuale non più utilizzabili.</p> <p>Il datore di lavoro dovrà attenersi alle corrette modalità di smaltimento dei dispositivi di protezione individuali sulla base della normativa vigente.</p>	<p>protezione idonei a contrastare la diffusione del COVID-19, forniti dal datore di lavoro.</p> <p>I lavoratori devono dismettere i dispositivi di protezione individuale non più utilizzabili, secondo le indicazioni del datore di lavoro.</p>	<p>sentita la direzione lavori, il committente/responsabile dei lavori, aggiorna il PSC e la relativa stima dei costi della sicurezza.</p> <p>Il CSE indica il posto all'interno del cantiere, dove dismettere i dispositivi di protezione individuale non più utilizzabili, attenendosi alle corrette modalità di smaltimento sulla base della normativa vigente.</p> <p><u>La rilevazione in tempo reale della temperatura corporea costituisce un trattamento di dati personali e, pertanto, deve avvenire ai sensi della disciplina privacy vigente. A tal fine si suggerisce di: rilevare la temperatura e non registrare il dato acquisto. È possibile identificare l'interessato e registrare il superamento della soglia di temperatura solo qualora sia necessario a documentare le ragioni che hanno impedito l'accesso ai locali aziendali;</u></p>	

Indicazione	Azione a cura del Datore di Lavoro	Azione a cura del lavoratore	Azione a cura del CSE	Note
	Per quanto riguarda tutti gli altri soggetti provvedere alla compilazione del modulo 03. Si suggerisce di conservare il modulo per almeno 30 giorni.			
2.2 - Se tale temperatura risulterà superiore ai 37,5°, non sarà consentito l'accesso ai luoghi di lavoro/cantiere . Le persone in tale condizione, saranno momentaneamente isolate e fornite di mascherine, non dovranno recarsi al Pronto Soccorso e/o nelle infermerie di sede, ma dovranno contattare, nel più breve tempo possibile, il proprio medico curante e seguire le sue indicazioni;	In assenza di CSE, il datore di lavoro individua le zone più idonee in cui far stazionare, se necessario, le persone risultate con una temperatura corporea superiore ai 37,5 °. Tali zone dovranno essere interdette all'accesso da parte degli altri lavoratori e dovranno prevedere esclusivamente la presenza del personale in isolamento momentaneo.	Il lavoratore con temperatura corporea superiore a 37,5°, deve astenersi dall'effettuare l'ingresso in cantiere e seguire le indicazioni impartite dal datore di lavoro. Il lavoratore in tali condizioni, non deve recarsi al Pronto Soccorso e/o nelle infermerie di sede, ma deve contattare, nel più breve tempo possibile, il proprio medico curante e seguire le sue indicazioni.	Il CSE individua le zone in cui far permanere le persone risultate con una temperatura corporea superiore ai 37,5 °. Tali zone dovranno essere interdette all'accesso da parte degli altri lavoratori e dovranno prevedere esclusivamente la presenza del personale in isolamento momentaneo. Il CSE sentita la direzione lavori, il committente/responsabile dei lavori, aggiorna il PSC e la relativa stima dei costi della sicurezza.	
2.3 -Il datore di lavoro informa preventivamente il personale , e chi intende fare ingresso in azienda/cantiere, della preclusione dell'accesso a chi, negli ultimi 14 giorni , abbia avuto contatti con soggetti risultati positivi al Covid-19 o provenga da zone a rischio secondo le indicazioni dell'OMS;	Il datore di lavoro predispone uno specifico modulo con cui i lavoratori possono comunicare l'eventuale possibilità di aver avuto, negli ultimi 14 giorni, contatti con soggetti risultati positivi al Covid-19 o provenga da zone a rischio secondo le indicazioni dell'OMS; (modulo 02).	Il lavoratore si impegna a comunicare, attraverso l'utilizzo della modulistica predisposta dal datore di lavoro che ha avuto contatti, negli ultimi 14 giorni, con soggetti risultati positivi al Covid-19 o provenga da zone a rischio secondo le indicazioni dell'OMS.	Il CSE informa le imprese riguardo le modalità con cui le stesse, devono comunicargli, garantendo l'anonimato, l'eventuale presenza di lavoratori che hanno dichiarato di aver avuto contatti, negli ultimi 14 giorni, con soggetti risultati positivi al Covid-19 o che provenga da zone a rischio secondo le indicazioni dell'OMS.	Modulo 02

Indicazione	Azione a cura del Datore di Lavoro	Azione a cura del lavoratore	Azione a cura del CSE	Note
3. PRECAUZIONI IGIENICHE				
3.1 - E' obbligatorio che le persone presenti in cantiere o in azienda adottino tutte le precauzioni igieniche , in particolare per le mani	Il datore di lavoro fornisce le indicazioni come previsto al punto 1.0(vedi allegato 01 e modulo 01)e fornisce dove possibile, acqua e sapone per il lavaggio delle mani secondo le indicazioni del ministero della Salute e dell'OMS In assenza di acqua e sapone, deve fornire soluzioni idroalcoliche da posizionare all'ingresso del cantiere o in prossimità dei baraccamenti, mense, spazi comuni,ecc.	Il lavoratore deve attenersi a quanto stabilito dal datore di lavoro ed in presenza di acqua e sapone, lavare le mani secondo le indicazioni del ministero della Salute e dell'OMS, riportate in allegato (allegato 02) In assenza di acqua e sapone, il lavoratore deve Utilizzare le soluzioni idroalcoliche messe a disposizione dal datore di lavoro.	Il CSE in caso di impossibilità di utilizzo di acqua e sapone, prevede l'utilizzo di soluzioni idroalcoliche da posizionare all'ingresso del cantieri o in prossimità dei baraccamenti, mense, spazi comuni,ecc. Il CSE sentita la direzione lavori, il committente/resp onabile dei lavori, aggiorna il PSC e la relativa stima dei costi della sicurezza.	Allegato 02 (indicazioni OMS lavaggio mani)
3.2 - L'azienda mette a disposizione idonei mezzi detergenti per le mani;	vedi punto 3.1	vedi punto 3.1	vedi punto 3.1	
3.3 – E' raccomandata la frequente pulizia delle mani con acqua e sapone o con soluzione idroalcolica ove non presenti acqua e sapone. In assenza di acqua e sapone, le soluzioni idroalcoliche possono essere ubicate in punti quali l'ingresso dei cantieri o in prossimità dell'ingresso dei baraccamenti, mense, spazi comuni,ecc. ;	vedi punto 3.1	vedi punto 3.1	vedi punto 3.1	
4. INDICAZIONI PER LE IMPRESE FORNITRICI E SUBAPPALTRICI				
4.1 - E' compito del datore di lavoro elaborare una procedura , anche coinvolgendo gli RLS/RLST per gli aspetti di loro competenza, che tenga conto dei punti seguenti:	Il datore di lavoro coinvolge il RLS/RLST sulle modalità di accesso dei fornitori esterni. Lo scambio di informazioni e di documentazione deve avvenire, prima dell'ingresso in	Il lavoratore dell'impresa affidataria/esecut rice, deve attenersi al rigoroso rispetto della distanza di un metro. Nel caso in cui ciò	Il CSE aggiorna il PSC sulla base della nuova pianificazione dei percorsi da intraprendere, finalizzata a ridurre gli assembramenti,	(allegato 01- allegato 02- modulo 03)

Indicazione	Azione a cura del Datore di Lavoro	Azione a cura del lavoratore	Azione a cura del CSE	Note
	<p>cantiere, prediligendo la via telematica. Il datore di lavoro informerà le imprese in appalto - subappalto - subaffidamento nonché i fornitori ed altro personale esterno, dei percorsi da intraprendere e il punto di sosta nonché delle misure intraprese per il contrasto del covid-19. (allegato 01- allegato 02- modulo 03)</p> <p>Per le necessarie attività, il datore informa i trasportatori sull'esigenza che questi non scendano dal proprio mezzo. Ove questo non fosse possibile, il trasportatore deve attenersi alla rigorosa distanza di un metro dal personale presente in cantiere. Nel caso non sia possibile rispettare le distanze, il trasportatore utilizza guanti e mascherina.</p>	<p>non sia possibile utilizza mascherina ed idonei guanti, da dismettere a fine turno, attenendosi alle indicazioni stabilite dalla procedura elaborata dal datore di lavoro.</p>	<p>come ad esempio nelle zone di carico/scarico, o nelle zone in cui è prevista la compresenza di più imprese.</p>	
<p>4.1.1 - per l'accesso di fornitori esterni, individuare procedure di ingresso, transito e uscita, mediante modalità, percorsi e tempistiche predefinite, al fine di ridurre le occasioni di contatto con il personale in forza in cantiere o negli uffici coinvolti;</p>	vedi punto 4.1	vedi punto 4.1	vedi punto 4.1	
<p>4.1.2 - se possibile, gli autisti dei mezzi di trasporto devono rimanere a bordo dei propri mezzi. Per le necessarie attività di carico e scarico, il trasportatore dovrà attenersi alla rigorosa distanza di un metro. Nel caso in cui ciò</p>	vedi punto 4.1	vedi punto 4.1	vedi punto 4.1	

Indicazione	Azione a cura del Datore di Lavoro	Azione a cura del lavoratore	Azione a cura del CSE	Note
non sia possibile, è necessario utilizzare guanti monouso e mascherina anche per l'eventuale scambio di documentazione (laddove non possibile uno scambio telematico), se necessaria la vicinanza degli operatori;				
4.1.3 - per fornitori/trasportatori e/o altro personale esterno, individuare/installare servizi igienici dedicati , ove possibile; prevedere il divieto di utilizzo di quelli del personale dipendente e garantire una adeguata pulizia giornaliera;	Il datore di lavoro installa, ove possibile, servizi igienici dedicati alle imprese in appalto - subappalto -sub affidamento, nonché a i fornitori ed altro personale esterno, prevedendo il divieto di utilizzo di quelli del personale dipendente e viceversa,anche utilizzando adeguata cartellonistica. Il datore di lavoro garantisce la pulizia giornaliera degli stessi.	Il personale dipendente dell'impresa rispetta il divieto di utilizzo dei servizi igienici dedicati alle imprese in appalto - subappalto -sub affidamento, nonché a i fornitori ed altro personale esterno.	Il CSE valuta la possibilità di installare servizi igienici dedicati alle imprese in appalto - subappalto -sub affidamento, nonché a i fornitori ed altro personale esterno. Il CSE sentita la direzione lavori, il committente/resp onabile dei lavori, aggiorna il PSC e la relativa stima dei costi della sicurezza. Il CSE terrà conto degli interventi di pulizia giornaliera.	
4.1.4 - va ridotto , per quanto possibile, l'accesso ai visitatori ; qualora fosse necessario l'ingresso di visitatori esterni, gli stessi dovranno sottostare a tutte le regole aziendali, ivi previste;	vedi punto 4.1	vedi punto 4.1	vedi punto 4.1	
Le norme del presente paragrafo si estendono alle aziende in appalto, subappalto, subaffidamento.	vedi punto 4.1	vedi punto 4.1	vedi punto 4.1	
5. PULIZIA E SANIFICAZIONE				
5.1 - L'azienda assicura la pulizia giornaliera e la sanificazione periodica dei locali e ambienti chiusi (es.	Le operazioni di pulizia e sanificazione devono essere condotte da	Il lavoratore incaricato della pulizia giornaliera, esegue le attività attenendosi alle	Il CSE concorda con il datore di lavoro le modalità per l'esecuzione della	A causa della possibile sopravvivenza del virus nell'ambiente per diverso tempo,

Indicazione	Azione a cura del Datore di Lavoro	Azione a cura del lavoratore	Azione a cura del CSE	Note
baracche di cantiere, spogliatoi, locali refettorio);	personale adeguatamente formato. La pulizia e la sanificazione deve riguardare con particolare attenzione tutte le superfici toccate di frequente, quali maniglie, superfici di muri, porte e finestre, superfici dei servizi igienici e sanitari. In caso di presenza di una persona con COVID-19 all'interno dei locali aziendali, è necessario procedere alla pulizia e sanificazione dei suddetti secondo le disposizioni della circolare n. 5443 del 22 febbraio 2020 del Ministero della Salute nonché alla loro ventilazione.	istruzioni ricevute nella fase di formazione.	<p>pulizia giornaliera e la sanificazione periodica dei locali e ambienti chiusi (es. baracche di cantiere, spogliatoi, locali refettorio). Il CSE sentita la direzione lavori, il committente/resp onsabile dei lavori, aggiorna il PSC e la relativa stima dei costi della sicurezza.</p> <p><u>Laddove vi sia il pernottamento degli operai ed il dormitorio non abbia le caratteristiche minime di sicurezza richieste e/o non siano possibili altre soluzioni organizzative, per mancanza di strutture ricettive disponibili: IL CSE ATTESTA LA SOSPENSIONE DELLE ATTIVITA'</u></p>	<p>i luoghi e le aree potenzialmente contaminati da SARS-CoV-2 devono essere sottoposti a completa pulizia con acqua e detergenti comuni prima di essere nuovamente utilizzati. Per la decontaminazione, si raccomanda l'uso di ipoclorito di sodio 0,1% dopo pulizia. Per le superfici che possono essere danneggiate dall'ipoclorito di sodio, utilizzare etanolo al 70% dopo pulizia con un detergente neutro. Durante le operazioni di pulizia con prodotti chimici, assicurare la ventilazione degli ambienti. Tutte le operazioni di pulizia devono essere condotte da personale che indossa DPI (filtrante respiratorio FFP2 o FFP3, protezione facciale, guanti monouso, camice monouso impermeabile a maniche lunghe, e seguire le misure indicate per la rimozione in sicurezza dei DPI (svestizione). Dopo l'uso, i DPI monouso vanno smaltiti come materiale potenzialmente infetto.</p>
5.2 - L'azienda assicura la pulizia giornaliera e la sanificazione periodica delle parti a contatto con le mani degli operatori	Per gli attrezzi manuali si consiglia di evitare l'uso promiscuo, pertanto è opportuno che gli attrezzi manuali	E' opportuno che gli attrezzi manuali vengano utilizzati dal medesimo personale,	Il CSE adegua il PSC indicando la necessità relativa alla pulizia giornaliera delle attrezzature e a	

Indicazione	Azione a cura del Datore di Lavoro	Azione a cura del lavoratore	Azione a cura del CSE	Note
delle attrezzature e postazioni di lavoro fisse (a titolo esemplificativo e non esaustivo si citano la pulsantiera della sega circolare, della taglia piegaferri, della betoniera a bicchiere e i manici degli utensili manuali e degli elettro utensili). Si invitano inoltre i datori di lavoro ad organizzare le proprie squadre in modo che tali attrezzature vengano utilizzate dalle medesime persone durante il turno di lavoro. Si dovranno in ogni caso fornire o rendere disponibili specifici detergenti per la pulizia degli strumenti individuali;	vengano utilizzati dal medesimo personale, durante tutto il turno di lavoro, avendo cura di indossare guanti idonei. Laddove questo non fosse possibile, e quindi si prevede un uso condiviso/promiscuo, si deve provvedere alla preventiva igienizzazione degli attrezzi prima dell'utilizzo da parte di altri lavoratori, anche di imprese diverse. Il datore di lavoro deve, in ogni caso, fornire o rendere disponibili specifici detergenti per la pulizia degli strumenti individuali.	durante tutto il turno di lavoro. Laddove questo non fosse possibile, e quindi si prevede un uso condiviso/promiscuo, il lavoratore procede alla preventiva igienizzazione degli attrezzi prima dell'utilizzo da parte di altri lavoratori, anche delle altre imprese presenti in cantiere. Il lavoratore deve effettuare la pulizia giornaliera delle attrezzature, utilizzando i detergenti messi a disposizione, secondo quanto stabilito dal datore di lavoro.	tal riguardo le imprese comunicano le modalità con cui svolgono tali attività.	
5.3 - l'azienda assicura la pulizia giornaliera e la sanificazione periodica di pulsantiere, quadri comando, volante, ecc. delle postazioni di lavoro degli operatori addetti alla conduzione di macchine e attrezzature (es. sollevatori telescopici, escavatori, PLE, ascensori/montacarichi, ecc.) e dei mezzi di trasporto aziendali. Va garantita altresì la pulizia a fine turno e la sanificazione periodica di tastiere, schermi, mouse, distributori di bevande, con adeguati detergenti, sia negli uffici, sia nei baraccamenti, ove presenti;	Per quanto riguarda macchine attrezzature e mezzi di trasporto aziendali (quali ad esempio escavatori, piattaforme elevatrici, ecc.), devono essere igienizzati, in modo particolare per le parti riguardanti volante, maniglie, quadri di comando, ecc. Laddove questo non fosse possibile, e quindi si prevede un uso promiscuo, si deve provvedere alla preventiva igienizzazione dei mezzi di cantiere, prima dell'utilizzo da parte di altri lavoratori, anche di imprese diverse. Il datore di lavoro deve garantire altresì la pulizia a fine turno	Il lavoratore deve effettuare la pulizia giornaliera delle macchine attrezzature e mezzi di trasporto aziendali, secondo quanto stabilito dal datore di lavoro. Laddove si prevede un uso promiscuo, si deve provvedere alla preventiva igienizzazione dei mezzi di cantiere, prima dell'utilizzo da parte di altri lavoratori, anche di imprese diverse. Il lavoratore, secondo quanto stabilito dal datore di lavoro, esegue a fine turno la pulizia di tastiere, schermi, mouse, distributori	Il CSE adegua il PSC indicando la necessità relativa alla pulizia giornaliera e la sanificazione periodica di pulsantiere, quadri comando, volante, ecc. delle postazioni di lavoro degli operatori addetti alla conduzione di macchine e attrezzature e dei mezzi di trasporto aziendali, utilizzati in cantiere.	

Indicazione	Azione a cura del Datore di Lavoro	Azione a cura del lavoratore	Azione a cura del CSE	Note
	e la sanificazione periodica di tastiere, schermi, mouse, distributori di bevande, con adeguati detergenti, sia negli uffici, sia nei baraccamenti, ove presenti; fornendo adeguati detergenti.	di bevande, con adeguati detergenti, sia negli uffici, sia nei baraccamenti, ove presenti.		
5.4 - nel caso di presenza di una persona con Covid-19 l'azienda procede alla pulizia e sanificazione dei locali secondo le disposizioni della circolare n. 5443 del 22 febbraio 2020 del Ministero della Salute nonché alla loro ventilazione;	Il datore di lavoro, nel momento in cui è informato che uno dei suoi dipendenti, che ha frequentato il cantiere nei 14 giorni precedenti, è risultato positivo al covid-19, deve procedere, alla pulizia ed alla sanificazione dei locali secondo le disposizioni della circolare n. 5443 del 22 febbraio 2020 del Ministero della Salute nonché alla loro ventilazione; Tale accorgimento deve essere adottato cautelativamente, anche nel caso in cui uno dei lavoratori, comunicasse la presenza di sintomi riconducibili al covid-19.	Nel caso di positività al covid-19 o in presenza delle condizioni di pericolo (sintomi di influenza, temperatura, o contatto con persone positive al virus nei 14 giorni precedenti, etc), rispettare l'obbligo di non fare ingresso o di permanere in cantiere comunicandolo tempestivamente, secondo le modalità stabilite dal proprio datore di lavoro, anche al fine di permettere la sanificazione dei locali.	Il CSE aggiorna il PSC indicando le modalità con cui le imprese devono comunicare la presenza, anche nei 14 giorni precedenti, di personale sospetto o positivo al covid-19, al fine di procedere alla sanificazione dei locali, per il tramite di imprese specializzate, secondo le disposizioni della circolare n. 5443 del 22 febbraio 2020 del Ministero della Salute nonché alla loro ventilazione; A seguito di tali comunicazioni, si relaziona con il committente e valuta la sospensione di alcune o tutte le attività. Il CSE sentita la direzione lavori, il committente/responsabile dei lavori, aggiorna il PSC e la relativa stima dei costi della sicurezza. <u>Nel caso di un lavoratore che si accerti affetto da Covid-19; necessità di porre in quarantena tutti i lavoratori che siano venuti a contatto</u>	A causa della possibile sopravvivenza del virus nell'ambiente per diverso tempo, i luoghi e le aree potenzialmente contaminati da SARS-CoV-2 devono essere sottoposti a completa pulizia con acqua e detergenti comuni prima di essere nuovamente utilizzati. Per la decontaminazione, si raccomanda l'uso di ipoclorito di sodio 0,1% dopo pulizia. Per le superfici che possono essere danneggiate dall'ipoclorito di sodio, utilizzare etanolo al 70% dopo pulizia con un detergente neutro. Durante le operazioni di pulizia con prodotti chimici, assicurare la ventilazione degli ambienti. Tutte le operazioni di pulizia devono essere condotte da personale che indossa DPI (filtrante respiratorio FFP2 o FFP3, protezione facciale, guanti monouso, camice monouso impermeabile a maniche lunghe, e seguire le misure indicate per la

Indicazione	Azione a cura del Datore di Lavoro	Azione a cura del lavoratore	Azione a cura del CSE	Note
			<u>con il collega contagiato: non è possibile la riorganizzazione del cantiere e del cronoprogramma delle lavorazioni: Il CSE ATTESTA LA SOSPENSIONE DEI LAVORI</u>	rimozione in sicurezza dei DPI (svestizione). Dopo l'uso, i DPI monouso vanno smaltiti come materiale potenzialmente infetto.
5.5 - nelle aziende che procedono alle operazioni di pulizia e sanificazione, in ottemperanza alle indicazioni del Ministero della Salute, saranno definiti i protocolli di intervento specifici con il supporto dei Rappresentanti dei lavoratori per la sicurezza (RLS o RSLT territorialmente competente.				
6. DISTANZA DI SICUREZZA E DISPOSITIVI DI PROTEZIONE INDIVIDUALE				
6.1 - L'adozione delle misure di igiene e dei dispositivi di protezione individuale indicati nel Protocollo di Regolamentazione è fondamentale e, vista l'attuale situazione di emergenza, è evidentemente legata alla disponibilità in commercio. Per questi motivi:	Il datore di lavoro fornisce gli idonei dispositivi di protezione, individuati in collaborazione con il Medico Competente, qualora non possa essere rispettata la distanza interpersonale di un metro. Il datore di lavoro deve indicare il posto dove dismettere i dispositivi di protezione individuale non più utilizzabili.	Deve rispettare la distanza interpersonale di un metro e dove tale accorgimento non fosse possibile, deve indossare correttamente i DPI forniti. I lavoratori devono dismettere i dispositivi di protezione individuale non più utilizzabili, secondo le indicazioni del datore di lavoro.	Il CSE sentita la direzione lavori, il committente/responsabile dei lavori, aggiorna il PSC e la relativa stima dei costi della sicurezza relativi ai dispositivi ritenuti necessari. Il CSE indica il posto dove dismettere i dispositivi di protezione individuale non più utilizzabili. <u>Se la lavorazione da eseguire in cantiere, impone di lavorare a distanza interpersonale minore di un metro, non sono possibili altre soluzioni organizzative e non sono disponibili, in numero sufficiente, mascherine e altri dispositivi di protezione individuale (guanti, occhiali, tute, cuffie, ecc..) conformi alle disposizioni delle</u>	

Indicazione	Azione a cura del Datore di Lavoro	Azione a cura del lavoratore	Azione a cura del CSE	Note
			<u>autorità scientifiche e sanitarie (risulta documentato l'avvenuto ordine del materiale di protezione individuale e la sua mancata consegna nei termini): IL CSE ATTESTA LA SOSPENSIONE DELLE LAVORAZIONI</u>	
a) le mascherine dovranno essere utilizzate in conformità a quanto previsto dalle indicazioni dell'Organizzazione mondiale della sanità;				
b) data la situazione di emergenza, in caso di difficoltà di approvvigionamento e alla sola finalità di evitare la diffusione del virus, potranno essere utilizzate mascherine la cui tipologia corrisponda alle indicazioni dall'autorità sanitaria.				
6.2 - Il coordinatore per l'esecuzione dei lavori , ove nominato, ai sensi del Decreto legislativo 9 aprile 2008, n. 81, provvede ad integrare il Piano di sicurezza e di coordinamento e la relativa stima dei costi con tutti i dispositivi ritenuti necessari.			Il CSE sentita la direzione lavori, il committente/responsabile dei lavori, aggiorna il PSC e la relativa stima dei costi della sicurezza relativi ai dispositivi ritenuti necessari.	
6.3 - richiedere ai lavoratori il rispetto della distanza di 1 metro durante l'attività lavorativa. Nel caso in cui non sia possibile	richiedere ai lavoratori il rispetto della distanza di 1 metro durante l'attività lavorativa. Nel caso in cui non sia possibile mantenere tale distanza di sicurezza,	Rispettare la distanza interpersonale di un metro. Nel caso in cui non sia possibile adottare tale soluzione organizzativa,	Nel caso in cui non sia possibile mantenere la distanza interpersonale di 1 metro, il CSE esamina con la direzione lavori, con il	

Indicazione	Azione a cura del Datore di Lavoro	Azione a cura del lavoratore	Azione a cura del CSE	Note
<p>mantenere tale distanza di sicurezza, esaminare con il coordinatore in fase di esecuzione, ove presente, con la direzione lavori, con il committente/responsabile dei lavori, e con gli RSL/RSLT gli strumenti da porre in essere, compresa, ove possibile, un'eventuale diversa organizzazione del lavoro e/o un nuovo cronoprogramma dei lavori, al fine di favorire lo sfasamento temporale e spaziale delle lavorazioni, evitando situazioni di criticità dovute alla presenza di più imprese o squadre della stessa impresa.</p> <p>Laddove non fosse possibile rispettare la distanza interpersonale di un metro come principale misura di contenimento, adottare idonei dispositivi di protezione individuale: mascherine monouso e altri dispositivi di protezione (guanti monouso, occhiali, tute, cuffie, camici, ecc...) conformi alle disposizioni delle autorità scientifiche e sanitarie;</p>	<p>esaminare anche con gli RSL/RSLT gli strumenti da porre in essere, compresa, ove possibile, un'eventuale diversa organizzazione del lavoro.</p> <p>Nel caso in cui non sia possibile adottare tale soluzione organizzativa, effettuare quanto previsto al punto 6.1.</p>	<p>effettuare quanto previsto al punto 6.1.</p>	<p>committente/resp onabile dei lavori, con le imprese e con gli RSL/RSLT gli strumenti da porre in essere, compresa, ove possibile, un'eventuale diversa organizzazione del lavoro e/o un nuovo cronoprogramma dei lavori, al fine di favorire lo sfasamento temporale e spaziale delle lavorazioni evitando situazioni di criticità dovute alla presenza di più imprese o squadre della stessa impresa.</p> <p>Nel caso in cui non sia possibile adottare tale soluzione organizzativa, effettuare quanto previsto al punto 6.1.</p> <p>Di conseguenza aggiorna i costi della sicurezza.</p> <p><u>Se la lavorazione da eseguire in cantiere, impone di lavorare a distanza interpersonale minore di un metro, non sono possibili altre soluzioni organizzative e non sono disponibili, in numero sufficiente, mascherine e altri dispositivi di protezione individuale (guanti, occhiali, tute, cuffie, ecc...) conformi alle disposizioni delle autorità scientifiche e sanitarie (risulta documentato l'avvenuto ordine del materiale di protezione individuale e la sua</u></p>	

Indicazione	Azione a cura del Datore di Lavoro	Azione a cura del lavoratore	Azione a cura del CSE	Note
			<u>mancata consegna nei termini): IL CSE ATTESTA LA SOSPENSIONE DELLE LAVORAZIONI</u>	
6.4 - definire, ove necessario, procedure in cui indicare i soggetti incaricati di vigilare sulla corretta applicazione delle disposizioni ivi previste (es. Dirigente/Preposto);	Il datore di lavoro aggiorna i compiti assegnati ai dirigenti ed ai preposti, in merito alle attività di vigilanza.	Limitatamente ai dirigenti e preposti, vigilare anche sulla corretta applicazione delle disposizioni previste.		
<p>6.5 - richiedere ai lavoratori il rispetto della distanza di 1 metro, evitando assembramenti nei locali per lavarsi, spogliatoi, refettori, locali di ricovero e di riposo, dormitori, comunemente denominati baraccamenti.</p> <p>Nel caso in cui non sia possibile mantenere tale distanza di sicurezza, esaminare con il coordinatore in fase di esecuzione, ove presente, con la direzione lavori, con il committente/responsabile dei lavori e con gli RSL/RSLT gli strumenti da porre in essere, compresa, ove possibile, un'eventuale diversa organizzazione nella fruizione dei baraccamenti, compresa la turnazione delle pause delle squadre di lavoro.</p> <p>Laddove non fosse possibile rispettare la distanza interpersonale di un metro come</p>	<p>Il datore di lavoro richiede ai lavoratori il rispetto della distanza di 1 metro, evitando assembramenti nei baraccamenti.</p> <p>Nel caso in cui non sia possibile adottare tale soluzione organizzativa, effettuare quanto previsto al punto 6.1.</p>	<p>I lavoratori devono rispettare la distanza di 1 metro, evitando assembramenti nei baraccamenti.</p> <p>Nel caso in cui non sia possibile adottare tale soluzione organizzativa, effettuare quanto previsto al punto 6.1.</p>	<p>Nel caso in cui non sia possibile mantenere la distanza interpersonale di 1 metro, il CSE esamina con la direzione lavori, con il committente/responsabile dei lavori, e con gli RSL/RSLT gli strumenti da porre in essere, compresa, ove possibile, un'eventuale diversa organizzazione del lavoro e/o un nuovo cronoprogramma dei lavori, al fine di favorire lo sfasamento temporale e spaziale delle lavorazioni evitando situazioni di criticità dovute alla presenza di più imprese o squadre della stessa impresa.</p> <p>Nel caso in cui non sia possibile adottare tale soluzione organizzativa, effettuare quanto</p>	

Indicazione	Azione a cura del Datore di Lavoro	Azione a cura del lavoratore	Azione a cura del CSE	Note
principale misura di contenimento, adottare idonei dispositivi di protezione individuale: mascherine monouso e altri dispositivi di protezione (guanti monouso, occhiali, tute, cuffie, camici, ecc...) conformi alle disposizioni delle autorità scientifiche e sanitarie.			<p>previsto al punto 6.1.</p> <p>Di conseguenza aggiorna i costi della sicurezza.</p> <p><u>l'accesso agli spazi comuni, per esempio le mense, non può essere contingentato, con la previsione di una ventilazione continua dei locali, di un tempo ridotto di sosta all'interno di tali spazi e con il mantenimento della distanza di sicurezza di 1 metro tra le persone che li occupano; non è possibile assicurare il servizio di mensa in altro modo per assenza, nelle adiacenze del cantiere, di esercizi commerciali, in cui consumare il pasto, non è possibile ricorrere ad un pasto caldo anche al sacco, da consumarsi mantenendo le specifiche distanze:</u></p> <p><u>IL CSE ATTESTA LA SOSPENSIONE DELLE ATTIVITA'.</u></p>	
<p>6.6 - ove presente un servizio di trasporto organizzato dall'azienda per raggiungere il cantiere, va garantita la sicurezza dei lavoratori lungo ogni spostamento, rispettando la distanza interpersonale di 1 metro tra essi o facendo indossare guanti monouso e mascherine monouso.</p> <p>Si potranno prendere in considerazione anche flessibilità organizzative, quali, ad esempio, frequenza e</p>	<p>Il datore di lavoro deve stabilire le modalità per far rispettare la distanza interpersonale di un metro lungo tutto il tragitto, dai lavoratori che utilizzano il servizio di trasporto organizzato dall'azienda. A titolo esemplificativo potrebbe stabilire di lasciare un posto vuoto tra due lavoratori. Qualora non sia possibile rispettare le distanze stabilite, deve fornire guanti e mascherine monouso ai lavoratori.</p> <p>Per quanto riguarda le modalità di pulizia</p>	<p>Il lavoratore deve rispettare la distanza interpersonale di un metro lungo tutto il tragitto, quando utilizza il servizio di trasporto organizzato dall'azienda. Qualora non sia possibile rispettare le distanze stabilite, deve indossare guanti e mascherine monouso fornite dal datore di lavoro.</p>	<p>In caso di spostamenti all'interno dell'area di cantiere tramite il servizio di trasporto aziendale, il CSE valuta un'eventuale diversa organizzazione del lavoro con il relativo aggiornamento del cronoprogramma dei lavori e dei costi della sicurezza.</p>	

Indicazione	Azione a cura del Datore di Lavoro	Azione a cura del lavoratore	Azione a cura del CSE	Note
differenziazione delle modalità di trasporto. In ogni caso, occorre assicurare la pulizia con specifici detergenti delle maniglie di portiere e finestrini, volante, cambio, etc. mantenendo una corretta areazione all'interno del veicolo.	e sanificazione dei mezzi utilizzati per il trasporto aziendale si rimanda al punto 5.3.			
6.7 - in caso di utilizzo di mezzi propri , limitare il numero di persone presenti mantenendo la distanza di sicurezza.	Il datore di lavoro deve informare i lavoratori, in caso di utilizzo di mezzi propri , di limitare il numero di persone presenti, mantenendo la distanza di sicurezza.	Il lavoratore all'interno del proprio mezzo di trasporto, deve rispettare i provvedimenti emanati dalle autorità.		
8. GESTIONE ENTRATA E USCITA DEI DIPENDENTI				
8.1 - Si favoriscono orari di ingresso/uscita, nonché di pausa, scaglionati in modo da evitare il più possibile contatti nelle zone comuni (ingressi, sala mensa, ecc);	Il datore di lavoro valuta l'organizzazione del lavoro in modo da favorire orari di ingresso/uscita, nonché di pausa, scaglionati al fine di evitare il più possibile contatti nelle zone comuni (ingressi, sala mensa, ecc).	Il lavoratore deve rispettare l'eventuale nuova organizzazione del lavoro	Il CSE sentito il committente/direttore dei lavori valuta un'eventuale diversa organizzazione del lavoro con il relativo aggiornamento del cronoprogramma dei lavori e dei costi della sicurezza.	
8.2 - dove è possibile, occorre dedicare una porta di entrata e una porta di uscita da questi locali e garantire la presenza di detergenti segnalati da apposite indicazioni.	Il datore di lavoro dove è possibile, dedica una porta di entrata e una porta di uscita dai locali di cui al punto precedente.	Il lavoratore deve rispettare l'eventuale nuova organizzazione del lavoro.	Il CSE sentito il committente/direttore dei lavori valuta un'eventuale diversa organizzazione del lavoro con il relativo aggiornamento del cronoprogramma dei lavori e dei costi della sicurezza.	
10. GESTIONE DI UNA PERSONA SINTOMATICA				

Indicazione	Azione a cura del Datore di Lavoro	Azione a cura del lavoratore	Azione a cura del CSE	Note
10.1 - Nel caso in cui una persona presente in azienda o in cantiere sviluppi febbre e sintomi di infezione respiratoria quali la tosse, lo deve dichiarare immediatamente all'ufficio del personale, si dovrà procedere al suo isolamento in base alle disposizioni dell'autorità sanitaria. L'azienda procede immediatamente ad avvertire le autorità sanitarie competenti e i numeri di emergenza per il Covid-19 forniti dalla Regione o dal Ministero della Salute.	Procedere all'isolamento del lavoratore che ha manifestato i sintomi della febbre e di infezione e difficoltà respiratoria quali la tosse, avendo cura che questo non abbia contatti con le altre persone presenti in cantiere. Nel caso di positività accertata dall'autorità sanitaria al covid-19 procedere alla sanificazione, secondo quanto previsto al punto 5.4. Il datore di lavoro dovrà attenersi alle corrette modalità di smaltimento dei dispositivi di protezione individuali sulla base della normativa vigente.	Nel caso in cui il lavoratore sviluppi febbre e sintomi di infezione e difficoltà respiratoria quali la tosse, deve comunicarlo tempestivamente, secondo le modalità stabilite dal proprio datore di lavoro, il presentarsi di tali sintomi, al fine di evitare la permanenza in cantiere.	Il CSE aggiorna il PSC con specifiche procedure riguardo al trattamento ed isolamento del personale che sviluppi febbre e sintomi di infezione respiratoria quali la tosse. Il CSE individua all'interno del cantiere, le corrette modalità di smaltimento dei dispositivi di protezione individuali sulla base della normativa vigente. <u>Nel caso di un lavoratore che si accerti affetto da Covid-19; necessità di porre in quarantena tutti i lavoratori che siano venuti a contatto con il collega contagiato; se non è possibile la riorganizzazione del cantiere e del cronoprogramma delle lavorazioni: Il CSE ATTESTA LA SOSPENSIONE DEI LAVORI</u>	
10.2 - l'azienda collabora con le Autorità sanitarie per la definizione degli eventuali "contatti stretti" di una persona presente in azienda che sia stata riscontrata positiva al tampone Covid-19. Ciò al fine di permettere alle autorità di applicare le necessarie e opportune misure di quarantena. Nel periodo dell'indagine,	Il datore di lavoro potrà chiedere agli eventuali possibili contatti stretti di lasciare cautelativamente il cantiere, secondo le indicazioni dell'Autorità sanitaria.		Il CSE, in accordo con il datore di lavoro, potrà chiedere agli eventuali possibili contatti stretti di lasciare cautelativamente il cantiere, secondo le indicazioni dell'Autorità sanitaria. In tale eventualità. Il CSE sentita la direzione lavori, il committente/resp	

Indicazione	Azione a cura del Datore di Lavoro	Azione a cura del lavoratore	Azione a cura del CSE	Note
l'azienda potrà chiedere agli eventuali possibili contatti stretti di lasciare cautelativamente lo stabilimento, secondo le indicazioni dell'Autorità sanitaria.			onsabile dei lavori, aggiorna il PSC e la relativa stima dei costi della sicurezza relativi ai dispositivi ritenuti necessari.	
ATTUAZIONE DEL PROTOCOLLO				
	Il datore di lavoro, costituisce un comitato interno per l'applicazione e la verifica delle regole del protocollo di regolamentazione, anche con la partecipazione del RLS/RLST o dell'Organismo Paritetico Territoriale.	Il RLS/RLST partecipa alle riunioni del comitato interno per la verifica delle regole del protocollo di regolamentazione.		

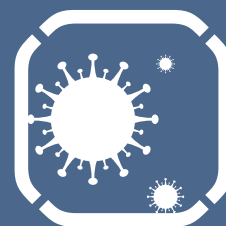


Costruiamo insieme nel cantiere una protezione efficace!

**Un cantiere protetto
si costruisce insieme**



COVID-19



INSIEME SIAMO PIÙ SICURI

Bastano alcune attenzioni sul cantiere e nella vita quotidiana per fare moltissimo contro l'epidemia di coronavirus. Ognuno di noi è fondamentale per bloccare la diffusione di Covid-19. Qui trovate i consigli essenziali per difendervi personalmente e costruire un cantiere più sicuro.

UNA STRATEGIA DI DIFESA CHE COMPRENDE CANTIERE E CASA

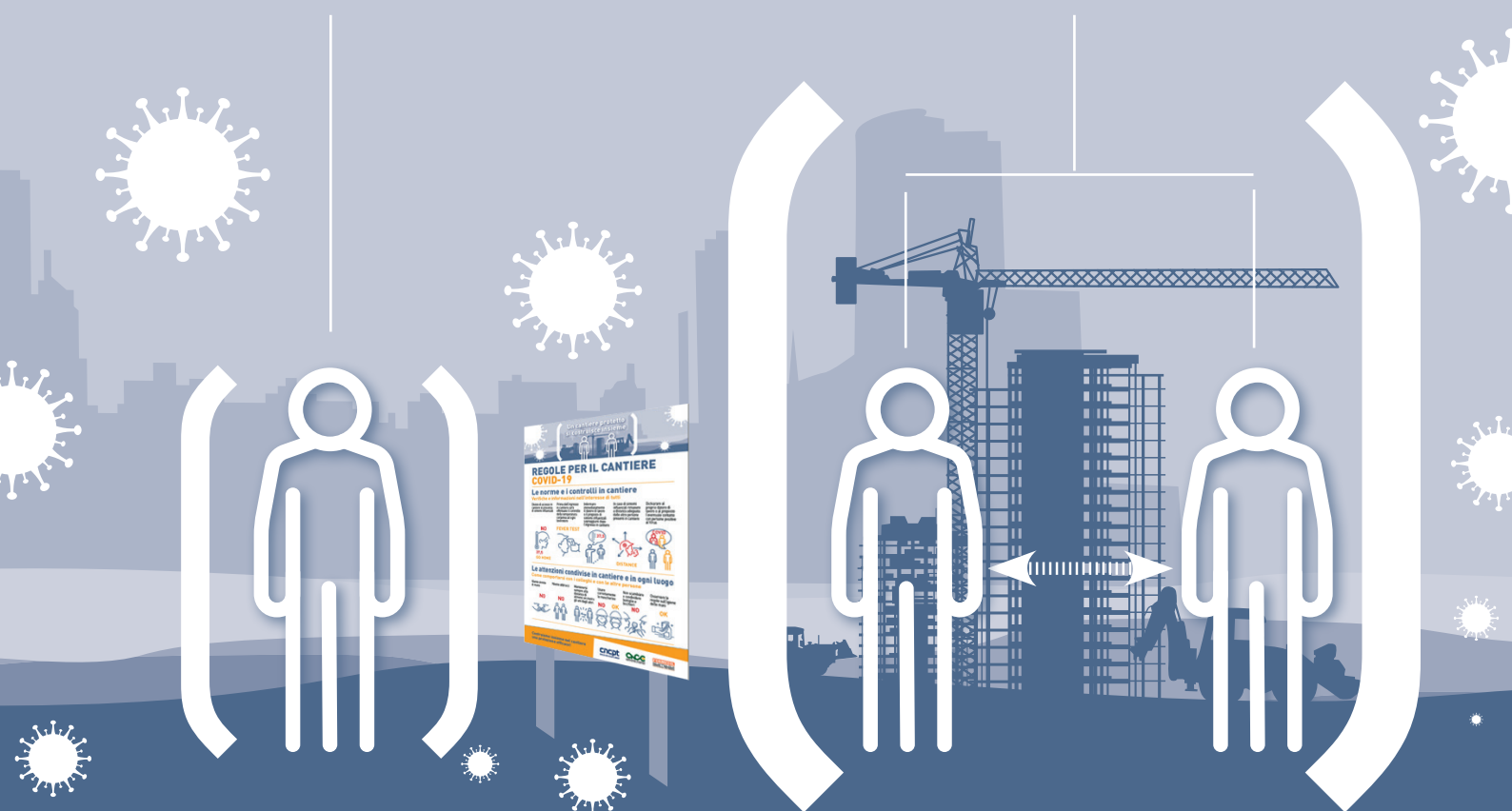
In questa vera e propria battaglia contro il virus dobbiamo tutti agire con intelligenza e responsabilità al lavoro come a casa. Il contagio va prevenuto e fermato in ogni gesto quotidiano. Qui abbiamo indicato le regole in cantiere e i comportamenti da applicare in ogni luogo.

LAVORATORE VITA SOCIALE

protezione personale

IMPRESA CANTIERE

protezione cantiere



Un cantiere protetto
si costruisce insieme

REGOLE PER IL CANTIERE COVID-19

Le norme e i controlli in cantiere

Verifiche e informazioni nell'interesse di tutti

Divieto di accesso in cantiere in presenza di sintomi influenzali

Prima dell'ingresso in cantiere sarà effettuato il controllo della temperatura corporea ad ogni lavoratore

Informare immediatamente il datore di lavoro o il preposto di sintomi influenzali sopraggiunti dopo l'ingresso in cantiere

In caso di sintomi influenzali rimanere a distanza adeguata dalle altre persone presenti in cantiere

Dichiarare al proprio datore di lavoro o al preposto l'eventuale contatto con persone positive al Virus



FEVER TEST



Le attenzioni condivise in cantiere e in ogni luogo

Come comportarsi con i colleghi e con le altre persone

Niente strette di mano

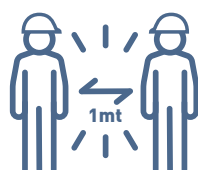
Niente abbracci

Mantenersi sempre alla distanza di almeno un metro gli uni dagli altri

Usare correttamente le mascherine

Non scambiare o condividere bottiglie e bicchieri

Osservare le regole sull'igiene delle mani



**Costruiamo insieme nel cantiere
una protezione efficace!**

cncpt
Network della sicurezza in edilizia

CNCE
COMMISSIONE NAZIONALE
PARITETICA PER LE CASSE EDILI

FORMEDIL
ENTE NAZIONALE PER LA
FORMAZIONE E L'ADDESTRAMENTO
PROFESSIONALE NELL'EDILIZIA

Un cantiere protetto
si costruisce insieme

REGOLE BASE DI SICUREZZA COVID-19

Le regole base per tutti

Piccoli gesti di grande importanza per tenere lontano il virus

OK



Lavarsi spesso le mani con acqua e sapone oppure con soluzioni idroalcoliche

NO



Non toccarsi occhi, naso e bocca

NO



Starnutire dentro un fazzoletto o nella piega del gomito e non sulle mani

OK



Tossire dentro ad un fazzoletto o nella piega del gomito e non sulle mani

OK



Pulire le superfici con disinfettanti a base di alcool oppure cloro

OK



Usare correttamente le mascherine

I comportamenti sanitari a casa

Cosa fare in caso di sintomi

HOME

1



È obbligatorio rimanere a casa in presenza di febbre, con temperatura corporea di almeno 37,5° o altri sintomi influenzali

**CALL
DOCTOR
1500**

2



In caso di sintomi influenzali o malessere persistente stare a casa e telefonare al proprio medico di base/famiglia, oppure al numero 1500.

112

3



In caso di emergenza o aggravamento delle condizioni di salute telefonare al 112

OK



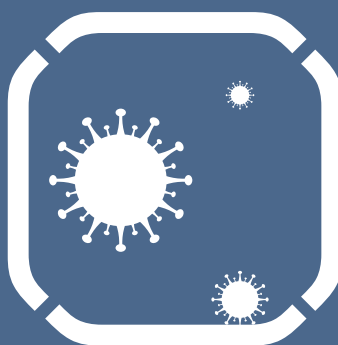
Non prendere farmaci antivirali o antibiotici se non prescritti dal medico

**Costruiamo insieme nel cantiere
una protezione efficace!**

CNCPT
Network della sicurezza in edilizia

CNCC
COMMISSIONE NAZIONALE
PARITETICA PER LE CASSE EDILI

FORMEDIL
ENTE NAZIONALE PER LA
FORMAZIONE E L'ADDESTRAMENTO
PROFESSIONALE NELL'EDILIZIA



Costruiamo insieme nel cantiere una protezione efficace!

COVID-19

Il Sistema Bilaterale delle Costruzioni è promosso e gestito dalle Parti Sociali del settore

ANCE | ASSOCIAZIONE NAZIONALE
CONSTRUTTORI EDILI



FILCA | CISL
FEDERAZIONE ITALIANA LAVORATORI E COSTRUTTORI EDILI



ANAEP
confartigianato



ANIEM



CONFCOOPERATIVE
CONFEDERAZIONE COOPERATIVE ITALIANE



cncpt
Network della sicurezza in edilizia

CNCC
COMMISSIONE NAZIONALE
PARITETICA PER LE CASSE EDILI

FORMEDIL
ENTE NAZIONALE PER LA
FORMAZIONE E L'ADDESTRAMENTO
PROFESSIONALE NELL'EDILIZIA

Come lavarsi le mani con acqua e sapone?

LAVA LE MANI CON ACQUA E SAPONE, SOLTANTO SE VISIBILMENTE SPORCHE! ALTRIMENTI, SCEGLI LA SOLUZIONE ALCOLICA!



Durata dell'intera procedura: **40-60 secondi**



Bagna le mani con l'acqua



applica una quantità di sapone sufficiente per coprire tutta la superficie delle mani



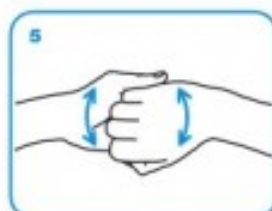
friziona le mani palmo contro palmo



il palmo destro sopra il dorso sinistro intrecciando le dita tra loro e viceversa



palmo contro palmo intrecciando le dita tra loro



dorso delle dita contro il palmo opposto tenendo le dita strette tra loro



frizione rotazionale del pollice sinistro stretto nel palmo destro e viceversa



frizione rotazionale, in avanti ed indietro con le dita della mano destra strette tra loro nel palmo sinistro e viceversa



Risciacqua le mani con l'acqua



asciuga accuratamente con una salvietta monouso



usa la salvietta per chiudere il rubinetto



...una volta asciutte, le tue mani sono sicure.

Come **frizionare** le mani con la soluzione alcolica?

USA LA SOLUZIONE ALCOLICA PER L'IGIENE DELLE MANI!
LAVALE CON ACQUA E SAPONE SOLTANTO SE VISIBILMENTE SPORCHE!



Durata dell'intera procedura: **20-30 secondi**



Versare nel palmo della mano una quantità di soluzione sufficiente per coprire tutta la superficie delle mani.



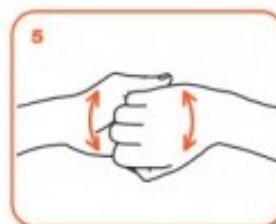
frizionare le mani palmo contro palmo



il palmo destro sopra il dorso sinistro intrecciando le dita tra loro e viceversa



palmo contro palmo intrecciando le dita tra loro



dorso delle dita contro il palmo opposto tenendo le dita strette tra loro



frizione rotazionale del pollice sinistro stretto nel palmo destro e viceversa



frizione rotazionale, in avanti ed indietro con le dita della mano destra strette tra loro nel palmo sinistro e viceversa



...una volta asciutte, le tue mani sono sicure.

**CHECK LIST PER L'ATTUAZIONE DEL PROTOCOLLO CONDIVISO DI
REGOLAMENTAZIONE PER IL CONTRASTO E IL CONTENIMENTO DELLA
DIFFUSIONE DEL VIRUS COVID-19 NEGLI AMBIENTI DI LAVORO DEL
SETTORE EDILE DEL 24 MARZO 2020**

A CURA DI CNCPT
27 marzo 2020



PREMESSA

A seguito dell'emanazione del Protocollo di regolamentazione per il contrasto e il contenimento della diffusione del virus COVID 19 negli ambienti di lavoro, relativo a tutti i settori produttivi ed al Protocollo emanato dal MIT condiviso da Anas S.p.A., RFI, ANCE, Feneal Uil, Filca CISL e Fillea CGIL, tutte le parti sociali dell'edilizia hanno siglato un ulteriore protocollo recante linee guida per l'intero settore edile.

Il documento, che deriva dal Protocollo delle Parti sociali confederali e recepisce il Protocollo del MIT, è stato integrato con altri elementi di dettaglio tipici del settore edile, recando ulteriori adempimenti necessari per garantire la tutela della salute e sicurezza dei lavoratori al fine di prevenire il contagio da Covid-19.

L'intesa ha validità, ai sensi e per gli effetti dei decreti governativi vigenti e futuri connessi alla pandemia Covid-19 in corso, fino alla durata della pandemia stessa.

Le imprese edili, pertanto, adottano il suddetto Protocollo di regolamentazione, fatti salvi eventuali altri specifici protocolli di analoga efficacia, all'interno dei propri cantieri e dei luoghi di lavoro e ferme restando le norme previste dai decreti governativi, e applicano le misure di precauzione elencate nel documento, per tutelare la salute delle persone presenti all'interno dell'azienda e garantire la salubrità dell'ambiente di lavoro nell'ambito della pandemia da COVID19.

Il presente lavoro raccoglie, sotto forma di check-list, alcune indicazioni del suddetto protocollo al fine di consentire ai tecnici dei CPT di verificare l'attuazione dello stesso durante i sopralluoghi di cantiere.

In particolare, non si sono considerati i punti 7 e 9 del suddetto protocollo condiviso poiché strettamente correlati all'organizzazione aziendale.

Per ogni elemento indicato nel protocollo è riportato il riferimento, il suggerimento delle possibili azioni conseguenti e delle note.

Le misure che seguono hanno validità fino alla durata della pandemia stessa, salvo ulteriori indicazioni.

CHECK-LIST INDICAZIONI DEL PROTOCOLLO

Indicazione	Azione	Verifica			Note
		Sì	No	n.a.	
1. INFORMAZIONE					
<p>1.0 Il datore di lavoro, anche con l'ausilio degli enti bilaterali formazione/sicurezza delle costruzioni che adottano strumenti di supporto utili alle imprese, informa i lavoratori sulle regole fondamentali di igiene per prevenire le infezioni virali, attraverso le modalità più idonee ed efficaci (per esempio consegnando e/o affiggendo all'ingresso del cantiere e nei luoghi maggiormente frequentati appositi cartelli visibili che segnalino le corrette modalità di comportamento).</p> <p>In caso di lavoratori stranieri che non comprendono la lingua italiana, si invitano i Datori di Lavoro a fornire materiale nella loro lingua madre o ricorrere a dépliant informativi con indicazioni grafiche. I lavoratori autonomi dovranno ricevere le medesime informazioni in merito alle misure adottate nello specifico cantiere.</p> <p>L'impresa affidataria, in concerto con il Committente/Responsabile dei lavori e con il Coordinatore per la sicurezza in fase di esecuzione, definirà le modalità di informazione per altri soggetti diversi dal lavoratore che dovranno entrare in cantiere (es. tecnici, visitatori, ecc.).</p>	Verificare la presenza di materiale informativo inerente le regole fondamentali di igiene e la corretta modalità di diffusione dello stesso (Affissione di cartelli, dépliant informativi, eventualmente tradotti nelle lingue madri dei lavoratori stranieri, ecc.).				In caso di risposta negativa, si potrebbe suggerire all'impresa di utilizzare gli opuscoli elaborati dal governo o in alternativa quelli elaborati dagli organismi paritetici.
1.0.1 Principali informazioni da fornire					
Obbligo di rimanere al proprio domicilio in presenza di febbre (oltre 37.5°) o altri sintomi influenzali e di chiamare il proprio medico di famiglia e l'autorità sanitaria (numero 1500	Verificare				In caso di risposta negativa si potrebbe suggerire all'impresa di elaborare un documento da fornire a tutti i lavoratori, con

o il numero 112, seguendone le indicazioni);					le specifiche informazioni.
Modalità con cui sarà eseguito il controllo della temperatura al lavoratore;	Verificare				In caso di risposta negativa si potrebbe suggerire all'impresa di elaborare un documento da fornire a tutti i lavoratori, con le specifiche informazioni relative alla procedura che verrà adottata per il controllo della temperatura al lavoratore prima dell'ingresso in cantiere.
Obbligo di non fare ingresso o di permanere in azienda e in cantiere e di doverlo dichiarare tempestivamente laddove, anche successivamente all'ingresso , sussistano le condizioni di pericolo (sintomi di influenza, temperatura, o contatto con persone positive al virus nei 14 giorni precedenti, etc) per le quali i provvedimenti dell'Autorità impongono di informare il medico di famiglia e l'Autorità sanitaria e di rimanere nel proprio domicilio;	Verificare				In caso di risposta negativa si potrebbe suggerire all'impresa di elaborare una procedura e la relativa modulistica per compilare la dichiarazione prima di accedere in cantiere. Si ritiene utile suggerire al datore di lavoro di elaborare una procedura relativa alle specifiche modalità di comunicazione interna per la segnalazione di eventuali sintomi pervenuti successivamente all'ingresso.
Impegno a rispettare tutte le disposizioni delle Autorità e del datore di lavoro nel fare accesso in cantiere e in azienda (in particolare, mantenere la distanza di sicurezza, osservare le regole di igiene delle mani e tenere comportamenti corretti sul piano dell'igiene);	Verificare				Si potrebbe suggerire al datore di lavoro di elaborare un modello di impegno da far sottoscrivere ad ogni lavoratore relativo alle disposizioni igieniche da rispettare.
Impegno a informare tempestivamente e responsabilmente il datore di lavoro della presenza di qualsiasi sintomo influenzale durante l'espletamento della prestazione lavorativa, avendo cura di rimanere ad adeguata distanza dalle persone presenti.	Verificare				Si potrebbe suggerire al datore di lavoro di elaborare un modello di impegno da far sottoscrivere ad ogni lavoratore relativo alle disposizioni igieniche da rispettare.

2. MODALITÀ DI INGRESSO IN AZIENDA					
2.1 - Al personale, prima dell'accesso al luogo di lavoro/cantiere sarà effettuato il controllo della temperatura corporea .	Verificare che sia stato effettuato il controllo della temperatura corporea.				Si potrebbe suggerire al datore di lavoro di elaborare una procedura nella quale vengono specificate le modalità relative al controllo della temperatura corporea e la modulistica necessaria per annotare la stessa in riferimento ad ogni dipendente che effettua l'accesso al cantiere.
2.2 - Se tale temperatura risulterà superiore ai 37,5°, non sarà consentito l'accesso ai luoghi di lavoro/cantiere . Le persone in tale condizione - nel rispetto delle indicazioni riportate in nota - saranno momentaneamente isolate e fornite di mascherine, non dovranno recarsi al Pronto Soccorso e/o nelle infermerie di sede, ma dovranno contattare, nel più breve tempo possibile, il proprio medico curante e seguire le sue indicazioni;	Verificare che, in caso di temperatura superiore a 37,5, non sia stato consentito l'accesso al personale interessato e che le persone in tale condizione siano state momentaneamente isolate e dotate di mascherine				La procedura di cui al punto precedente dovrebbe anche far riferimento alla gestione del personale a cui viene riscontrata una temperatura corporea superiore a 37,5, nonché ai comportamenti che deve adottare il personale che effettua le misure della temperatura corporea.
2.3 - Il datore di lavoro informa preventivamente il personale , e chi intende fare ingresso in azienda/cantiere, della preclusione dell'accesso a chi, negli ultimi 14 giorni , abbia avuto contatti con soggetti risultati positivi al Covid-19 o provenga da zone a rischio secondo le indicazioni dell'OMS;	Verificare che tali informazioni vengano fornite nel rispetto della normativa sulla privacy.				In caso di risposta negativa si potrebbe suggerire all'impresa di elaborare un documento Da fornire a tutti i lavoratori, con le specifiche informazioni.
3. PRECAUZIONI IGIENICHE					
3.1 - E' obbligatorio che le persone presenti in cantiere o in azienda adottino tutte le precauzioni igieniche , in particolare per le mani	Verificare che siano state impartite le istruzioni per una corretta igiene delle mani.				In caso di risposta negativa suggerire al datore di lavoro di impartire istruzioni specifiche per una corretta igiene delle mani tramite azioni di informazione .
3.2 - L'azienda mette a disposizione idonei mezzi detergenti per le mani;	Verificare				
3.3 - E' raccomandata la frequente pulizia delle mani con acqua e sapone o con soluzione idroalcolica ove non presenti acqua e sapone. In assenza di acqua e sapone, le soluzioni idroalcoliche possono essere ubicate in punti quali l'ingresso	Verificare la eventuale presenza di distributori di soluzioni idroalcoliche.				

dei cantieri o in prossimità dell'ingresso dei baraccamenti, mense, spazi comuni, ecc. ;					
4. INDICAZIONI PER LE IMPRESE FORNITRICI E SUBAPPALTATRICI					
4.1 - E' compito del datore di lavoro elaborare una procedura , anche coinvolgendo gli RLS/RLST per gli aspetti di loro competenza, che tenga conto dei punti seguenti:	Verificare la presenza di tale procedura.				
4.1.1 - per l'accesso di fornitori esterni, individuare procedure di ingresso, transito e uscita , mediante modalità, percorsi e tempistiche predefinite, al fine di ridurre le occasioni di contatto con il personale in forza in cantiere o negli uffici coinvolti;	Verificare la presenza di tali procedure.				
4.1.2 - se possibile, gli autisti dei mezzi di trasporto devono rimanere a bordo dei propri mezzi . Per le necessarie attività di carico e scarico, il trasportatore dovrà attenersi alla rigorosa distanza di un metro . Nel caso in cui ciò non sia possibile , è necessario utilizzare guanti monouso e mascherina anche per l'eventuale scambio di documentazione (laddove non possibile uno scambio telematico), se necessaria la vicinanza degli operatori;	Verificare che sia possibile mantenere la distanza di sicurezza di un metro e, laddove non sia possibile, che siano utilizzati guanti monouso e mascherine.				
4.1.3 - per fornitori/trasportatori e/o altro personale esterno, individuare/installare servizi igienici dedicati , ove possibile; prevedere il divieto di utilizzo di quelli del personale dipendente e garantire una adeguata pulizia giornaliera;	Verificare la eventuale presenza di servizi igienici dedicati per fornitori/trasportatori e/o altro personale esterno.				
	Verificare che venga rispettato il divieto di utilizzo di servizi igienici del personale dipendente.				
4.1.4 - va ridotto , per quanto possibile, l'accesso ai visitatori ; qualora fosse necessario l'ingresso di visitatori esterni, gli stessi dovranno sottostare a tutte le regole aziendali, ivi previste;	Verificare il rispetto di tale procedura.				Suggerire a datore di lavoro di elaborare una specifica procedura per regolamentare l'accesso ai visitatori
5. PULIZIA E SANIFICAZIONE					
5.1 - L'azienda assicura la pulizia giornaliera e la sanificazione periodica dei locali e ambienti chiusi (es. baracche di cantiere, spogliatoi, locali refettorio);	Verificare il rispetto di tale indicazione.				
5.2 - L'azienda assicura la pulizia giornaliera e la sanificazione periodica delle parti a contatto	Verificare il rispetto di tali indicazioni.				

<p>con le mani degli operatori delle attrezzature e postazioni di lavoro fisse (a titolo esemplificativo e non esaustivo si citano la pulsantiera della sega circolare, della taglia piegaferri, della betoniera a bicchiere e i manici degli utensili manuali e degli elettro-utensili). Si invitano inoltre i datori di lavoro ad organizzare le proprie squadre in modo che tali attrezzature vengano utilizzate dalle medesime persone durante il turno di lavoro. Si dovranno in ogni caso fornire o rendere disponibili specifici detergenti per la pulizia degli strumenti individuali;</p>					
<p>5.3 - l'azienda assicura la pulizia giornaliera e la sanificazione periodica di pulsantiere, quadri comando, volante, ecc. delle postazioni di lavoro degli operatori addetti alla conduzione di macchine e attrezzature (es. sollevatori telescopici, escavatori, PLE, ascensori/montacarichi, ecc.) e dei mezzi di trasporto aziendali. Va garantita altresì la pulizia a fine turno e la sanificazione periodica di tastiere, schermi, mouse, distributori di bevande, con adeguati detergenti, sia negli uffici, sia nei baraccamenti, ove presenti;</p>	<p>Verificare il rispetto di tali indicazioni.</p>				<p>Si potrebbe suggerire al datore di lavoro di elaborare una specifica procedura nella quale prevedere le modalità per assicurare la pulizia giornaliera e la sanificazione periodica delle pulsantiere le postazioni di lavoro degli operatori addetti alla conduzione di macchine e attrezzature eccetera ecc.</p>
<p>5.4 - nel caso di presenza di una persona con Covid-19 l'azienda procede alla pulizia e sanificazione dei locali secondo le disposizioni della circolare n. 5443 del 22 febbraio 2020 del Ministero della Salute nonché alla loro ventilazione;</p>	<p>Verificare il rispetto di tali indicazioni.</p>				
<p>5.5 - nelle aziende che procedono alle operazioni di pulizia e sanificazione, in ottemperanza alle indicazioni del Ministero della Salute, saranno definiti i protocolli di intervento specifici con il supporto dei Rappresentanti dei lavoratori per la sicurezza (RLS o RSLT territorialmente competente).</p>	<p>Verificare il rispetto di tali indicazioni.</p>				
<p>6. DISTANZA DI SICUREZZA E DISPOSITIVI DI PROTEZIONE INDIVIDUALE</p>					
<p>6.1 - L'adozione delle misure di igiene e dei dispositivi di protezione individuale indicati nel Protocollo di Regolamentazione è fondamentale e, vista l'attuale</p>					

situazione di emergenza, è evidentemente legata alla disponibilità in commercio. Per questi motivi:					
a) le mascherine dovranno essere utilizzate in conformità a quanto previsto dalle indicazioni dell'Organizzazione mondiale della sanità;	Verificare il corretto utilizzo.				
b) data la situazione di emergenza, in caso di difficoltà di approvvigionamento e alla sola finalità di evitare la diffusione del virus, potranno essere utilizzate mascherine la cui tipologia corrisponda alle indicazioni dall'autorità sanitaria.	Verificare la corrispondenza alle indicazioni dell'autorità sanitaria.				Vedi D.L. 18 del 17/03/2020
6.2 - Il coordinatore per l'esecuzione dei lavori , ove nominato, ai sensi del Decreto legislativo 9 aprile 2008, n. 81, provvede ad integrare il Piano di sicurezza e di coordinamento e la relativa stima dei costi con tutti i dispositivi ritenuti necessari.	Verificare il rispetto di tale indicazione.				
6.3 - richiedere ai lavoratori il rispetto della distanza di 1 metro durante l'attività lavorativa. Nel caso in cui non sia possibile mantenere tale distanza di sicurezza, esaminare con il coordinatore in fase di esecuzione, ove presente, con la direzione lavori, con il committente/responsabile dei lavori, e con gli RSL/RSLT gli strumenti da porre in essere, compresa, ove possibile, un'eventuale diversa organizzazione del lavoro e/o un nuovo cronoprogramma dei lavori, al fine di favorire lo sfasamento temporale e spaziale delle lavorazioni, evitando situazioni di criticità dovute alla presenza di più imprese o squadre della stessa impresa. Laddove non fosse possibile rispettare la distanza interpersonale di un metro come principale misura di contenimento, adottare idonei dispositivi di protezione individuale: mascherine monouso e altri dispositivi di	Verificare il rispetto di tale indicazione				

protezione (guanti monouso, occhiali, tute, cuffie, camici, ecc...) conformi alle disposizioni delle autorità scientifiche e sanitarie;					
6.4 - definire, ove necessario, procedure in cui indicare i soggetti incaricati di vigilare sulla corretta applicazione delle disposizioni ivi previste (es. Dirigente/Preposto);	Verificare la eventuale presenza di tale procedura.				
<p>6.5 - richiedere ai lavoratori il rispetto della distanza di 1 metro, evitando assembramenti nei locali per lavarsi, spogliatoi, refettori, locali di ricovero e di riposo, dormitori, comunemente denominati baraccamenti.</p> <p>Nel caso in cui non sia possibile mantenere tale distanza di sicurezza, esaminare con il coordinatore in fase di esecuzione, ove presente, con la direzione lavori, con il committente/responsabile dei lavori e con gli RSL/RLT gli strumenti da porre in essere, compresa, ove possibile, un'eventuale diversa organizzazione nella fruizione dei baraccamenti, compresa la turnazione delle pause delle squadre di lavoro.</p> <p>Laddove non fosse possibile rispettare la distanza interpersonale di un metro come principale misura di contenimento, adottare idonei dispositivi di protezione individuale: mascherine monouso e altri dispositivi di protezione (guanti monouso, occhiali, tute, cuffie, camici, ecc...) conformi alle disposizioni delle autorità scientifiche e sanitarie.</p>	Verificare il rispetto di tale indicazione				In caso di risposta negativa si potrebbe suggerire al datore di lavoro di elaborare una specifica procedura per permettere il rispetto della distanza di un metro all'interno dei locali presenti in cantiere quali ad esempio spogliatoi, refettori, baraccamenti
<p>6.6 - ove presente un servizio di trasporto organizzato dall'azienda per raggiungere il cantiere, va garantita la sicurezza dei lavoratori lungo ogni spostamento, rispettando la distanza interpersonale di 1 metro tra essi o facendo indossare guanti monouso e mascherine monouso.</p> <p>Si potranno prendere in considerazione anche flessibilità organizzative, quali, ad</p>	Verificare il rispetto di tale indicazione.				

esempio, frequenza e differenziazione delle modalità di trasporto. In ogni caso, occorre assicurare la pulizia con specifici detergenti delle maniglie di portiere e finestrini, volante, cambio, etc. mantenendo una corretta areazione all'interno del veicolo.					
6.7 - in caso di utilizzo di mezzi propri , limitare il numero di persone presenti mantenendo la distanza di sicurezza.	Verificare il rispetto di tale indicazione.				
8. GESTIONE ENTRATA E USCITA DEI DIPENDENTI					
8.1 - Si favoriscono orari di ingresso/uscita, nonché di pausa, scaglionati in modo da evitare il più possibile contatti nelle zone comuni (ingressi, sala mensa, ecc);	Verificare il rispetto di tale indicazione.				
8.2 - dove è possibile, occorre dedicare una porta di entrata e una porta di uscita da questi locali e garantire la presenza di detergenti segnalati da <i>apposite indicazioni</i> .	Verificare il rispetto di tale indicazione.				
10. GESTIONE DI UNA PERSONA SINTOMATICA					
10.1 - Nel caso in cui una persona presente in azienda o in cantiere sviluppi febbre e sintomi di infezione respiratoria quali la tosse, lo deve dichiarare immediatamente all'ufficio del personale, si dovrà procedere al suo isolamento in base alle disposizioni dell'autorità sanitaria e a quello degli altri presenti dai locali, l'azienda procede immediatamente ad avvertire le autorità sanitarie competenti e i numeri di emergenza per il Covid-19 forniti dalla Regione o dal Ministero della Salute.	Verificare il rispetto di tale procedura.				
10.2 - l'azienda collabora con le Autorità sanitarie per la definizione degli eventuali "contatti stretti" di una persona presente in azienda che sia stata riscontrata positiva al tampone Covid-19. Ciò al fine di permettere alle autorità di applicare le necessarie e opportune misure di quarantena. Nel periodo dell'indagine, l'azienda potrà chiedere agli eventuali possibili contatti stretti di lasciare cautelativamente lo stabilimento, secondo le indicazioni dell'Autorità sanitaria.	Verificare il rispetto di tale procedura				

